

В любое время в любом месте-гибкость и интеллектуальность, простота и удобство.



**Единая экономичная платформа
по вводу форм, анкет и отчетов
как в офисе, так и мобильно в поле**

DigSee SURE

Руководство пользователя

(с) "ООО" Дигси

DigSee SURE

(с) "ООО" Дигси

DigSee SURE является средством автоматизации работы с разнообразными формами, опросниками и анкетами.

Это единое решение по эффективному составлению и вводу анкет, опросников и отчетных форм как в офисе, так и в поле.

Решение позволит вам сэкономить деньги, ресурсы, повысить качество работы ваших работников, расширить горизонты вашего бизнеса, получить возможность контролировать своих работников в поле, защитить свои инвестиции в технологии. Решение DigSee SURE не только помещается в кармане рубашки, но и легко внедряется в технологические процессы вашего офиса.

DigSee SURE

© 2000-2002 DigSee Ltd.

Все права принадлежат "ООО" Дигси.

Никакая часть данного документа не может быть воспроизведена в любой форме и любым способом - графическим, электронным, механическим, включая фотокопирование, запись, набор или помещение на источники хранения или распространения информации без письменного разрешения автора.

Издатель и автор не несут никакой ответственности за ошибки и неточности, допущенные в данном документе, или за возможно причиненный ущерб, вызванный использованием информации с данного документа или использованием программы.

Ни при каких случаях Издатель или Автор не могут быть ответственными за любую упущенную выгоду или любой ущерб, вызванный прямо или косвенно данным документом.

Автор оставляет за собой право изменять данный документ и программу без дополнительных уведомлений.

Сентябрь, 2002 года.



"ООО" Дигси

Корпоративные контакты:

Вопросы продаж sales@digsee.com

Бизнес-развитие и сотрудничество admin@digsee.com

Продвижение и Реклама info@digsee.com

Отдел трудоустройства career@digsee.com

Техническая поддержка support@digsee.com

Партнерская программа partner@digsee.com

Общая обратная связь

Со всеми общими вопросами или комментариями, пожалуйста, посылайте e-mail на info@digsee.com

Почтовый адрес

Главный офис: ООО "Дигси".

Украина, Киев, Проспект Воссоединения 7А, офис 618

тел: +380-44-5510431

факс: +380-44-5594603

Содержание

Введение	1
Часть I Введение	3
1 Обзор DigSee SURE	3
2 Предназначение DigSee SURE	5
3 Общие функции DigSee SURE	5
4 Области применения	6
Области применения	6
Исследование рынков и продвижение товаров и услуг	7
Социологические исследования	10
Страхование	13
Производство	15
Контрактные работы, Предоставление контрактного персонала	17
Государственные организации, социальные и муниципальные службы	18
Медицина	20
Транспортирование и снабжение. Логистика.	22
Финансы	23
Применение в любой индустрии	26
5 Desktop/Notebook SURE: Свойства	27
6 DesktopPC/Notebook SURE: Преимущества	27
7 Network Sure	30
8 Palm SURE: Преимущества	30
9 Palm SURE: Свойства	32
10 Системные требования	33
Часть II Использование системы	35
1 Состав документации	35
2 Терминология	35
3 Быстрый старт	36
Запуск программы	36
Как работать с массивом анкет	37
Как работать с шаблонами	37
Мобильное использование (PALM) DigSee SURE	37
Основная технология работы	38
Самое начало	38
Сервисные функции	39
4 Шаблоны	39
5 Массивы анкет	39
6 Логические правила	40
7 Ошибки в анкетах	41
8 Типы данных	41
9 Внешние форматы данных	41

10	Компоненты главного окна	42
11	Команды меню	42
12	Инструкция пользователя Palm программы	47
13	Диалоги (в алфавитном порядке)	57
	Диалог ввода серийного номера (начальный диалог)	57
	Диалог выбора логических правил	58
	Диалог выбора массива	58
	Диалог выбора массива для экспорта	59
	Диалог выбора шаблона	60
	Диалог задания интервалов	60
	Диалог задания списка альтернатив	61
	Диалог импорт массивов с Palm	62
	Диалог импорта классификатора из dbf файла	62
	Диалог импорта классификатора из текстового файла	63
	Диалог импорта массива	64
	Диалог логина	65
	Диалог напоминания необходимости активировать программу	65
	Диалог напоминания необходимости регистрации	66
	Диалог объединения массивов анкет	67
	Диалог переходов для Да/Нет вопроса	68
	Диалог переходов для числовых значений	68
	Диалог повторного ввода значения	69
	Диалог работы с анкетой	69
	Диалог работы с классификаторами	72
	Диалог работы с массивами анкет	73
	Диалог работы с шаблонами	73
	Диалог регистрации (активации)	74
	Диалог редактирования альтернативы	75
	Диалог редактирования классификатора	76
	Диалог редактирования логического правила	76
	Диалог редактирования списка пользователей	78
	Диалог редактирования шаблонов	79
	Диалог смены пароля	81
	Диалог со списком обязательных к исправлению ошибок при редактировании анкеты	81
	Диалог со списком фатальных ошибок при импорте массива	82
	Диалог списка логических ошибок	82
	Диалог списка логических правил	83
	Диалог установки Palm приложения	84
	Диалог установки шаблонов для Palm пользователя	85
	Экспорт классификатора в текстовый файл	87
14	Помощь по системе	87
Часть III Регистрация программы		90
1	Права/Лицензия/Гарантии	90
2	Как купить/зарегистрировать программу	90
3	Активация программы	91
Часть IV Поддержка и контакты		93
1	О программе/Контакты	93
2	Техническая поддержка	94

Индекс**0**

Введение

Видение

Мы вечно к чему-то привязаны. Утюгом мы привязаны к розетке, телефонной трубкой - к аппарату. И, наверное, каждому, кто имеет дело с вычислительной техникой, не хватает для "полного счастья" 15 см интерфейсного кабеля соединяющего системный блок с принтером, чтобы установить его в удобном месте. Во многих случаях наше врождённое стремление к свободе ограничивается длиной соединительного кабеля. Поэтому к четырём демократическим свободам (совести, собрания слова и печати) настойчиво стучится пятая - свобода перемещения без потери информационного канала. Рассматривая ограничения последней как нарушение прав человека, компания DigSee создаёт свои программные продукты на базе технологий беспроводной связи.

Еще одно право каждой компании - это право иметь своевременно корректную и достоверную информацию. Мы боремся за это право всеми своими продуктами, которые удобны в использовании, легко осваиваемые, но дают истинную картину вещей. Достоверная информация - это надежная основа любого бизнеса.

И еще одно право каждого сотрудника наших клиентов мы пытаемся отстоять: не чувствовать себя дураком. Мы создаем наши системы не для IT профессионалов, а для обычных пользователей. Право работать с удобными системами, не требующими обучения и больших затрат на внедрение - неотъемлемое право каждого нашего клиента.

DigSee SURE создан с учетом этих принципов. Надеемся что данный продукт станет вашим надежным партнером на долгие годы.

Совет

Если у вас в процессе обучения возникают вопросы типа: "А что произойдет, если я сделаю то-то и то-то? Или что произойдет, если я нажму эту кнопку?", то наш Вам совет: нажмите и посмотрите! Обучиться можно только пользуясь системой.

Желаем Вам хорошего настроения при обучении и использовании нашей системы!

Часть



1 Введение

1.1 Обзор DigSee SURE

Какой наиболее эффективный путь расширить ваш бизнес, научиться получать мобильно отчеты и опросники, работать с клиентом в поле, безошибочно вводить большое количество анкет, опросников и форм?

Существует решение, которое эффективно и экономично справляется со всеми этими заданиями - DigSee SURE.

Если Ваша работа связана:

- с процессом анкетирования
- созданием опросников, форм, отчетов
- реализацией маркетинговых программ
- исследованием товарооборота
- социологическими исследованиями
- отчетностью
- контролем деятельности своего мобильного персонала
- расширением сферы вашей деятельности на другие регионы

То использование DigSee SURE гарантирует вам ведение вашего бизнеса более эффективно, расширит Ваши бизнес горизонты: в общем, позволит оторваться от конкурентов за счет тщательной работы с социологической информацией, а также позволит вводить информацию прямо там, где это наиболее эффективно: на встрече с клиентом/респондентом. Мобильное решение, которое помещается в кармане; решение, которое позволяет вводить отчеты и формы вне офиса; решение, которое экономически оправдано, решение которое рассчитано на работу обычных людей, а не компьютерных "гуру".

DigSee SURE состоит из нескольких компонентов, которые позволяют формировать анкеты, вводить, искать, проверять на правильность, передавать и экспортировать массивы анкет. Система поставляется только в том составе модулей, которые нужны клиенту.

Что же конкретно может решить DigSee SURE?

В офисе позволит создать/отредактировать шаблон любой анкеты, опросника или формы.

При этом в отличие от других профессиональных и дорогих пакетов позволит это сделать очень удобно, просто и быстро. Система специально создавалась на достижение четко-определенных целей, - поэтому сделана понятно, просто и эффективно. При этом в форме и опроснике можно задать специальные правила, которые не позволяют допустить ошибки на вводе. Вы можете задать для вопросов контроль диапазонов (синтаксический контроль), обязательные или необязательные к ответу вопросы, "умную" навигацию по анкете в зависимости от ответов респондента, логические правила, которые позволяют найти несоответствие при заполнении формы или "нелогичность" респондента.

Эффективно организовать ввод анкет, опросников, форм в офисе на настольном компьютере/ноутбуке.

Большинство пакетов, ориентированных на ввод анкет, стараются представить анкету на компьютере в виде "бумажной анкеты". Вводить ее зачастую - сущее неудобство. Мы же пошли по другому, более естественному для оператора пути - "вопрос-ответ". Оператору последовательно показываются вопросы, в которых он вводит ответы. При этом сразу при вводе проверяется каждый вопрос на правильность: например, год рождения не может быть

менее 1900 и более 2002. Фамилия должна быть введена обязательно, а вот хобби можно не вводить. В случае если задан в анкете переход, в зависимости от ответа респондента - то сразу осуществляется переход. Например, ответив, что товара нет на витрине - нет необходимости уже отвечать на вопросы, как видны, и сколько товара на витрине. При ошибках система привлекает внимание оператора, как сообщением, так и звуковым сигналом. В конце анкеты - анкета проанализируется специальными логическими правилами, и, в случае ошибки или нестандартного ответа - привлечет внимание оператора. При этом такие анкеты можно отредактировать как сразу, так и оставить на анализ на потом - проанализировать в последствии "как ошибочную".

Важной особенностью программы являются оптимизация ввода анкеты для ввода только с клавиатуры. Это сильно ускорит процесс ввода большого количества анкет. Но при этом мы также и поддерживаем ввод анкет, опросников и форм и "мышкой".

Сетевая версия SURE - для ввода анкет на многих рабочих местах в локальной сети, а также сети Intranet.

DigSee SURE может работать как по принципу "один компьютер - одно рабочее место - одно хранилище данных", так и по принципу "много рабочих мест - много компьютеров - одно хранилище данных"

Сетевая версия программного обеспечения позволит сразу нескольким операторам работать с единым хранилищем данных. В основе нашей технологии лежит технология клиент-сервер, а как надежное хранилище данных - SQL Server.

Организовать ввод анкет, форм и опросников на удаленных рабочих местах /удаленных отделах.

Благодаря подсистемам импорта/экспорта шаблонов и массивов анкет можно организовать распределенный ввод анкет, форм и опросников в удаленных отделах, отдельных компьютерах и ноутбуках, которые не имеют сетевых возможностей. А обмениваясь данными можно будет, как передавая файлы дискетами, на CD, по электронной почте и т.д.

Для мобильных пользователей предоставить возможность получать шаблоны анкет на ручной компьютер PALM как в офисе, так и удаленно - в поле.

Заполнение формы именно в момент общения с клиентом/респондентом, что может быть более эффективно? PALM SURE - просто в использовании, экономично, эффективно. Интерфейс пользователя который "ведет" пользователя от экрана к экрану, и не требует в большинстве обучения -разрабатывался на основании нашего многолетнего опыта.

При этом данные можно передать в офис как в офисе, при помощи простой технологии, когда пользователь ставит ручное устройство в специальную "люльку", так и удаленно - при помощи модема, мобильной связи GSM/GPRS или даже сети Интернет!

Хранение/Поиск/редактирование анкет. Экспорт на дальнейший анализ.

В центральном офисе система SURE позволит эффективно найти/ просмотреть/ организовать хранение массивов анкет. При этом система позволит экспортировать/импортировать/сливать вместе массивы анкет.

Искать анкеты, переходить быстро на нужную анкету и/или вопрос. Менеджеры могут проанализировать анкеты, помеченные как неправильные, чтобы определить, нелогичность в анкете.

Для дальнейшего анализа можно быстро экспортировать файлы в общеупотребимый формат .csv (его понимают большинство статистических пакетов) или напрямую в Microsoft Excel.

1.2 Предназначение DigSee SURE

DigSee SURE является средством автоматизации работы с разнообразными формами, опросниками и анкетами. Это единое решение по эффективному составлению и вводу анкет, опросников и отчетных форм как в офисе, так и в поле. Решение позволит вам сэкономить деньги, ресурсы, повысить качество работы ваших работников, расширить горизонты вашего бизнеса, получить возможность контролировать своих работников в поле, защитить свои инвестиции в технологии. Решение **DigSee SURE** не только помещается в кармане рубашки, но и легко внедряется в технологические процессы вашего офиса.

Что это решение даст вам?

- Быстро составить шаблон любой анкеты, формы или опросника.
- В офисе безошибочно ввести заполненные формы или анкеты на многих рабочих местах, при этом одновременно проверяя их на правильность прямо на вводе.
- Работнику либо в офисе, либо на расстоянии получить описание форм на недорогой ручной компьютер PALM, который помещается в кармане рубашки.
- Заполнить форму, анкету или опросник сразу при разговоре с клиентом, респондентом и немедленно передать в офис.
- В офисе собрать все массивы анкет, просмотреть, отредактировать и отправить на обработку либо в MS EXCEL, MS ACCESS, SPSS и другие пакеты.

1.3 Общие функции DigSee SURE

Общие функции:

- SURE осуществляют возможность создания шаблона и ввода данных любых форм, анкет и опросников. Объем информации (количество заполненных форм/анкет) ограничен только ресурсами конкретного компьютера.
- SURE предоставляют удобные средства редактирования данных за счет мощной навигации по массивам анкет.
- SURE предоставляют средства синтаксического и логического контроля анкет.
- SURE обеспечивает возможность ввода анкет различными операторами.
- SURE обеспечивает возможность экспорта массивов анкет в SPSS, Microsoft Access, Microsoft Excel.
- SURE функционирует в унифицированной среде Microsoft Windows.

Функции работы с шаблонами:

Для работы с анкетой необходимо, прежде всего, описать ее структуру, т.е. создать шаблон данной анкеты. Для работы с шаблонами анкет в программе предусмотрен отдельный режим.

Основными функциями при работе с шаблонами являются создание, редактирование, экспорт и импорт.

При создании или редактировании шаблона задается признак (вопрос) анкеты и блок параметров данного признака в зависимости от типа ответа на данный вопрос.

Поддерживаются следующие типы признаков:

- Выбор одного варианта из списка альтернатив
- Выбор нескольких вариантов из списка альтернатив
- Да/Нет
- Да/Нет/Не знаю
- Любое число
- Целое число
- Текст

- Классификатор

В зависимости от типа признака могут определяться параметры "Альтернативы", "Текст комментарий", "Навигация" и "Ключевое поле".

Для всех признаков доступны параметры "Позволятся НеОтвет".

Функции работы с анкетами

Основными функциями при работе с анкетами являются

- ввод и редактирование анкет;
- просмотр информации анкет и их признаков без возможности редактирования
- поиск информации; например, возможность найти анкету по номеру домохозяйства; удобная навигация по анкетам и признакам. Предусмотрены переходы на конкретную анкету и конкретный признак;
- обеспечение автоматической навигации по анкете в зависимости от ответа респондента. Например, если человек ответил на некоторые вопросы положительно, он должен перейти к другому блоку вопросов, при этом часть вопросов интервьюером должна быть пропущена. Программа в этом случае немедленно переходит к соответствующему блоку. В пропущенных вопросах автоматически проставляется признак "НеОтвет";
- контроль ввода информации - SURE не позволяет ввести неверный код ответа для каждого конкретного признака;
- логический контроль информации. Например, человек противоречит себе в двух семантически одинаковых признаках. В этом случае до окончания ввода анкеты или признака будет выдано предупреждение, что обнаружена логическая ошибка. При этом оператор получает возможность проверить анкету, вернуться к ее редактированию или записать эту анкету в массив логически некорректных анкет для последующего анализа;
- возможность экспорта данных в программный комплекс SPSS, в Microsoft Excel и Microsoft Access;
- возможность хранить отдельно следующие массивы информации:
- логически правильные и введенные без ошибок оператора анкеты;
- анкеты, которые введены без ошибок оператора, но содержат логические ошибки (например, человек противоречит себе в двух семантически одинаковых признаках). Эти анкеты предназначены для последующего анализа и возможного исправления экономистами и аналитиками;
- автоматическое перемещение в разряд "правильных" при окончании редактирования анкеты с ошибками.

Функции администрирования системы.

- Задание списка пользователей
- Задание пользовательского входного имени и пароля
- Администрирование прав пользователей системы
- Настройка мобильных пользователей системы (см. Palm Sure.)
- Настройка сетевых рабочих мест (см. Network SURE).

1.4 Области применения

1.4.1 Области применения

Решения компании DigSee помогут вам не только автоматизировать ваши бизнес-процессы, но и перенесёт всю мощь нашей офисной системы прямо в поле.

Наш мобильный мир требует все больше и больше мобильности наших работников. Но с ростом мобильности работников увеличивается и себестоимость поддержания и развития мобильной структуры. При этом мобильность работника зачастую скована тем, что в момент встречи с клиентом/респондентом работник в поле не обладает возможности эффективно

провести встречу и зафиксировать ее результаты. Бумажные формы - наиболее популярный путь хоть как то зафиксировать результаты, но это накладные расходы - возможная потеря качества и...мобильности. Работник, который заполнил форму, еще должен каким-то образом передать ее в офис, эту форму еще нужно правильно ввести, а потом - проанализировать на ошибки.

Наши мобильные решения позволяют вам сэкономить время деньги и повысить эффективность, дав возможность зафиксировать безошибочно результаты встречи, проанализировать качество информации именно там, где необходимо - в поле, прямо на встрече с клиентом/респондентом.

При этом мобильные коммуникации передадут заполненные формы/анкеты уже пригодными к анализу.

Наши офисные решения даже без ее мобильной части, тоже позволяют резко увеличить производительность работ и уменьшить затраты за счет возможности быстро и безошибочно ввести множество форм и опросников.

Фактически наше решение эффективно для любой области жизнедеятельности, так как любую информацию нужно формализовать, а лучшая формализация ввода - это форма. А если необходимо разработать, или ввести формы, анкеты и опросники - то у вас просто нет выбора - решения DigSee SURE.

Процессы по созданию, вводу, обработке анкет, форм и опросников нужны практически всем типам компаний и организаций. Поэтому экономичные мобильные решения DigSee SURE разработаны для внедрения практически во все индустрии - от социальных служб до производства.

Вы можете посмотреть наши решения для различных индустрий далее. Почитайте, что мы предлагаем для компаний разных типов. Мы уверены, что ваше желание достичь результатов в кратчайшие сроки и с минимальными вложениями денег будет подкреплено нашими лидирующими технологиями.

1.4.2 Исследование рынков и продвижение товаров и услуг

Успех вашего бизнеса зависит от:

- Времени, за которое подготавливается обследование.
- Времени, за которое проводится обследование.
- Затрат, которые вы тратите на обследование.
- Качества обследования
- Регионального охвата обследования
- Контроля ваших интервьюеров.

Таким образом, вам необходимо одновременно расширить региональное обследование, увеличить качество, уменьшить время с одновременным уменьшением затрат. Кажется невозможным?

Теперь DigSee SURE позволит для вас это сделать, и сделать намного легче, чем вы себе можете предположить!

Экономичное решение DigSee SURE изменит текущую технологию ваших работников в поле, изменит работу с респондентами и позволит вам добиться всех описанных выше целей.

При этом мобильные коммуникации передадут заполненные формы/анкеты уже пригодными к анализу.

Давайте рассмотрим поподробней, как DigSee SURE поможет вашей компании:

Уменьшение времени создания анкеты.

Прежде всего, нужно сказать о том, что офисная версия DigSee позволит создать шаблон любой анкеты или опросника очень быстро и удобно. Отличие на данном этапе от других пакетов подготовок шаблонов анкет, то что DigSee SURE ориентирована на выполнение четко-определенных функций, а именно - на задание анкеты вопрос за вопросом, поэтому создание шаблона анкеты осуществляется в кратчайшие сроки. В момент создания шаблона вы сразу видите все возможные типы вопросов, поэтому для того, чтобы начать создавать анкету вам не нужно проходить никакого специального обучения. Более того, в момент подготовки шаблона анкеты вы можете сразу задать специальные правила, которые не позволят допустить ошибки на вводе. Вы можете задать для вопросов контроль диапазонов (синтаксический контроль), обязательные или необязательные к ответу вопросы, "умную" навигацию по анкете в зависимости от ответов респондента, логические правила, которые прямо на вводе позволяют найти несоответствие при заполнении формы или "нелогичность" респондента. и можете прочитать насчет того, как можно быстро и экономично сделать ваши решения мобильными.

Сокращение времени подготовки обследования за счет использования ранее накопленного опыта.

DigSee SURE позволит хранить в системе все шаблоны анкет, опросников и форм, которые вы когда-либо создавали. При этом вы с легкостью можете скопировать любой ранее использовавшийся опросник и сделать "косметические" модификации под текущие нужды. Создание шаблона по образцу и подобию может занимать теперь всего несколько минут!

Возможность провести одновременный опрос в разных регионах одновременно с уменьшением затрат.

Выглядит фантастикой, но ваш подготовленный шаблон анкеты или опросника за считанные секунды попадет к вашему сотруднику в поле вне зависимости от расстояния. При этом ваш работник может получить шаблон анкеты как по обычным телефонным линиям, так по и по мобильной сети, используя GSM/GPRS. Не надо больше печатать бумажные анкеты, оплачивать транспортные расходы вашим сотрудникам, чтобы они приехали и обучились новой анкете.

Резкое сокращение расходов на обучение вашей сети интервьюеров новой анкетно-опроснику.

Подготовленный шаблон анкеты будет уже содержать все сведения необходимые для проведения опроса. Правила, которые не позволяют ввести неправильную информацию, переходы, которые минимизируют время интервью, логические правила, которые позволяют сразу в момент интервью проверить респондента или ввод на "логичность", написание как вопроса, так и комментария для интервьюера - все это немедленно доступно вашему работнику в поле. Ваш работник уже практически не будет нуждаться обучении.

Практически сведение к нулю потери качества информации на вводе. Резкое увеличение качества интервьюирования. Исключение этапа и всех затрат на ввод информации.

Как это работает в поле. Ваш работник в поле удобно держит маленький и легкий органайзер PALM, и одновременно с ответом респондента вводит ответ за ответом его ответы в органайзер. При этом перед тем, как задать вопрос, интервьюер видит как вопрос, так и комментарии к нему, а также возможные варианты ответа. Работа ведется в форме игры, и практически невозможно ошибиться на вводе - потому что ручной компьютер автоматически следит за качеством ввода информации. В зависимости от ваших ответов, компьютер сам осуществляет навигацию на следующий вопрос, поэтому невозможно спросить пользователя на ошибочные вопросы. Более того, по окончании интервьюирования анкета автоматически проверится на "логичность", и, в случае обнаружения логического несоответствия тут же на месте, пока респондент не потерял, можно его переспросить и исправить анкету!

Ваши клиенты получают более качественные результаты в более короткие сроки, а вы резко уменьшите свои затраты. Вам больше не надо организовывать ввод анкет - так как они вводятся тогда, когда это нужно - в момент проведения обследования или интервьюирования

После заполнения анкеты, формы или опросника ваш работник в считанные секунды передает результаты обследования или анкетирования в центральный офис, где они немедленно готовы к обработке, или отправке к клиенту. Что нам дает:

Фантастически резкое сокращение времени проведения обследования

Есть ли еще преимущества? Да - есть!

- Проведение на лету анализа самой анкеты.
- Увеличение качества методики опроса/обследования

Как мы уже отмечали, в момент проведения обследования автоматически введенная анкета или форма проверятся на "логичность". А что происходит, когда ошибок на вводе нет, что обозначает либо исключительный случай, либо нелогичность самой анкеты? Наше решение заботится и об этом. Анкету можно сохранить со специальной пометкой, которая обозначает, что данная анкета имеет логические ошибки или несоответствия. При этом в офисе менеджер или аналитик будет иметь возможность подготовить и распечатать анализ анкет по логическим правилам, которые "сработали" в момент ввода анкет, для последующего анализа, или предоставления заказчику. Более того, есть специальный режим редактирования/просмотра анкет по отдельности "неправильных", "правильных", совместно. При этом разработана удобная навигация по анкете и по массиву анкет. При всем при этом вы получаете возможность эффективно управлять своим персоналом в поле.

Специальный менеджер решает, какие анкеты и каком представителю должны быть переданы на ручной компьютер. Более того, полученные анкеты от разных представителей могут храниться в разных массивах анкет, что дает вам как возможность оценить качество опроса по каждому вашему работнику отдельно, так и с легкостью посмотреть объем проделанной вашим работником работ.

Более того, кто вам мешает ваши внутренние отчеты оформить в виде формы, и обязать вводить формальные отчеты ваших работников в поле. Вы будете знать ежедневно, чем занимаются ваши работники, в каком регионе, какие их результаты и затраты.

Если у вас есть множество подразделений - то DigSee SURE может адаптироваться под вашу бизнес-структуру.

Благодаря подсистемам импорта/экспорта шаблонов и массивов анкет можно организовать распределенный ввод анкет, форм и опросников в удаленных отделах, отдельных компьютерах и ноутбуках, которые не имеют сетевых возможностей. А обмениваясь данными можно будет как передавая файлы дискетами, на CD, по электронной почте и т.д.

Возможность практически безошибочного ввода массового количества бумажных анкет и опросников в офисе.

Если у вас есть необходимость безошибочно ввести большое количество форм, анкет или опросников в офисе, например, полученных от "домашних" пользователей по обычной почте, то решение Network SURE может для вас сократить время ввода, затраты на ввод с одновременным уменьшением ошибок операторов. Все перечисленные выше преимущества, ориентация как на ввод только с клавиатуры, та и при помощи мышки, возможность нескольким людям одновременно вводить анкеты, которые будут помещаться на центральном сервере - все это делает использование DigSee SURE на вводе анкет - незаменимым.

Коротко о ваших выгодах использования решения DigSee SURE:

- *Уменьшение времени создания анкеты*

- *Сокращение времени подготовки обследования за счет использование ранее накопленного опыта*
- *Возможность провести одновременный опрос в разных регионах одновременно с уменьшением затрат.*
- *Резкое сокращение расходов на обучение вашей сети интервьюеров новой анкете-опроснику*
- *Практически сведение к нулю потерю качества информации на вводе. Резкое увеличение качества интервьюирования*
- *Исключение этапа и всех затрат на ввод информации.*
- *Фантастически резкое сокращение времени проведения обследования*
- *Проведение на лету анализа самой анкеты. Увеличение качества методики опроса/обследования*
- *Вы получаете возможность эффективно управлять своим персоналом в поле*
- *Если у вас есть множество подразделений - то DigSee SURE может адаптироваться под вашу бизнес-структуру*
- *Возможность практически безошибочного ввода массового количества бумажных анкет и опросников в офисе*

1.4.3 Социологические исследования

Вам никогда не приходилось видеть в аэропортах, как обычно интервьюируют пассажиров? В самом худшем - это бумажная форма, которую интервьюер безуспешно пытается приложить к коленям. Значительно реже, но можно увидеть интервьюера с ноутбуком, который приглашает вас куда-либо сесть, чтобы была возможность ему дотянуться до розетки, и где он не будет балансировать с пьющими килограммами веса в руке.

Наше решение, которое мы предлагаем, позволит вам, в зависимости от ваших нужд, либо изменить полностью форму опроса, изменить стиль работы ваших представителей в поле, либо увеличить отдачу, качество с одновременным уменьшением времени опроса и затрат на отдельно взятых технологических этапах.

Почитайте, как использование решений DigSee SURE позволит вам добиться:

- В кратчайшие сроки фантастических результатов при проведении социологических исследований.
- Практически сведение к нулю потери качества информации на вводе. Резкое увеличение качества интервьюирования. Исключение этапа ввода и всех затрат на ввод информации.

Как это работает в поле?

Ваш работник в поле удобно держит маленький и легкий органайзер PALM, и одновременно с ответом респондента вводит ответ за ответом его ответы в органайзер. При этом перед тем, как задать вопрос, интервьюер видит как вопрос, так и комментарии к нему, а также возможные варианты ответа. Работа ведется в форме игры, и практически невозможно ошибиться на вводе, потому что ручной компьютер автоматически следит за качеством ввода информации. В зависимости от ваших ответов, компьютер сам осуществляет навигацию на следующий вопрос, поэтому невозможно спросить пользователя на ошибочные вопросы. Более того, по окончании интервьюирования анкета автоматически проверится на "логичность", и, в случае обнаружения логического несоответствия тут же на месте, пока респондент не потерял, можно его переспросить и исправить анкету!

Ваши клиенты получают более качественные результаты в более короткие сроки, а вы резко уменьшите свои затраты. Вам больше не надо организовывать ввод анкет, так как они вводятся тогда, когда это нужно - в момент проведения обследования или интервьюирования. После заполнения анкеты, формы или опросника ваш работник в считанные секунды передает результаты обследования или анкетирования в центральный офис, где они немедленно готовы к обработке, или отправке к клиенту.

Что это нам даёт?**Фантастически резкое сокращение времени проведения обследования****Увеличение доверия респондента к интервьюеру.**

Наличие толстой бумажной формы в руках у интервьюера пугает людей. Просьба отойти к скамейке, где можно поставить ноутбук - в достаточно большом случае вызовет отказ. А пальм выглядит в достаточной степени маленьким, безопасным, и даже в какой-то степени сексуальным, что увеличивает доверие респондента интервьюеру, чем увеличивает качество и ценность опроса. Более того, вы сумеете более внимательно смотреть респонденту в глаза, что тоже вится немаловажным фактором к успеху.

Возможность проведения опроса в сложных условиях, на ходу, в общественном транспорте или в толпе.

Только решение DigSee SURE дает уникальную возможность "блиц" опросов в сложных условиях - например, в толпе. Нет необходимости куда-то мостить бумажную форму, все, что для интервью нужно - помещается в руке. Вы можете, прогуливая с интервьюером заполнять его ответы, вы можете даже опрашивать в переполненном транспорте. Более того, для того, чтобы в течении считанных минут вашу анкету смогли обработать в центральном офисе, вам не надо даже выбираться из толпы, при помощи wireless технологии они в течении считанных десятков секунд передадутся в офис. Истинная мобильность в современном мобильном мире.

Увеличение безопасности интервьюеров.

К сожалению, наш мир не вляется идеальным. Некоторые районы, или домохозяйства вляются небезопасными. Повиться в таких районах с дорогим ноутбуком - это подвергнуть себя неоправданному риску.

А с пачкой форм - вызвать необоснованную агрессию. Так что возможность дать интервьюерам крайне недорогой органайзер PALM, который можно спрягать в кармане рубашке, или в дамской сумочке - увеличит чувство безопасности вашим интервьюерам.

Увеличение качества методики опроса/обследования

Как мы уже отмечали, в момент проведения обследования автоматически введенная анкета или форма проверятся на "логичность". А что происходит, когда ошибок на вводе нет, что обозначает либо исключительный случай, либо нелогичность" самой анкеты?

Наше решение заботится и об этом. Анкету можно сохранить со специальной пометкой, которая обозначает, что данная анкета имеет логические ошибки или несоответствия. При этом в офисе менеджер или аналитик будет иметь возможность подготовить и распечатать анализ анкет по логическим правилам, которые "сработали" в момент ввода анкет, для последующего анализа, или предоставления заказчику. Более того, есть специальный режим редактирования просмотра анкет по отдельности "неправильных", "правильных", совместно. При этом разработана удобная навигация по анкете и по массиву анкет.

Возможность провести одновременный опрос в разных регионах одновременно с уменьшением затрат.

Выглядит фантастикой, но ваш подготовленный шаблон анкеты или опросника за считанные секунды попадет к вашему сотруднику в поле вне зависимости от расстояния. При этом ваш работник может получить шаблон анкеты, как по обычным телефонным линиям, так и по мобильной сети, используя GSM/GPRS. Не надо больше печатать бумажные анкеты, оплачивать транспортные расходы вашим сотрудникам, чтобы они приехали и обучились новой анкете.

Резкое сокращение расходов на обучение вашей сети интервьюеров новой анкете или опроснику.

Подготовленный шаблон анкеты будет уже содержать все сведения необходимые для проведения опроса. Правила, которые не позволяя ввести неправильную информацию, переходы, которые минимизируют время интервью, логические правила, которые позволяя

сразу в момент интервью проверить респондента или ввод на "логичность". Написание, как вопроса, так и комментария для интервьюера - все это немедленно доступно вашему работнику в поле. Ваш работник уже практически не будет нуждаться в обучении.

Уменьшение времени создания анкеты.

Прежде всего, нужно сказать о том, что офисная версия DigSee позволит создать шаблон любой анкеты или опросника очень быстро и удобно.

Отличие на данном этапе от других пакетов подготовок шаблонов анкет то, что DigSee SURE ориентирована на выполнение четко-определенных функций, а именно - на задание анкеты вопрос за вопросом, поэтому создание шаблона анкеты осуществляется в кратчайшие сроки. В момент создания шаблона вы сразу видите все возможные типы вопросов, поэтому для того, чтобы начать создавать анкету вам не нужно проходить никакого специального обучения

Более того, в момент подготовки шаблона анкеты вы можете сразу задать специальные правила, которые не позволят допустить ошибки на вводе. Вы можете задать для вопросов контроль диапазонов (синтаксический контроль), обязательные или необязательные к ответу вопросы, "умную" навигацию по анкете в зависимости от ответов респондента, логические правила, которые прямо на вводе позволят найти несоответствие при заполнении формы или "нелогичность" респондента

Сокращение времени подготовки обследования за счет использования ранее накопленного опыта.

DigSee SURE позволит хранить в системе все шаблоны анкет, опросников и форм, которые вы когда-либо создавали. При этом вы с легкостью можете скопировать любой ранее использовавшийся опросник и сделать "косметические" модификации под текущие нужды. Создание шаблона по образцу и подобию может занимать теперь всего несколько минут! Возможность практически безошибочного ввода массового количества бумажных анкет и опросников в офисе.

Если у вас есть необходимость безошибочно ввести большое количество форм, анкет или опросников в офисе, например, полученных от "домашних" пользователей по обычной почте, то решение Network SURE может для вас сократить время ввода, затраты на ввод с одновременным уменьшением ошибок операторов. Все перечисленные выше преимущества, ориентация как на ввод только с клавиатуры, та и при помощи мышки, возможность нескольким людям одновременно вводить анкеты, которые будут помещаться на центральном сервере, все это делает использование DigSee SURE на вводе анкет - незаменимым.

Организация хранения/поиска/редактирования анкет. Экспорт на дальнейший анализ.

В центральном офисе система SURE позволит эффективно найти/ просмотреть/ организовать хранение массивов анкет. При этом система позволит экспортировать/импортировать/сливать вместе массивы анкет.

Искать анкеты, переходить быстро на нужную анкету и/или вопрос. Менеджеры могут проанализировать анкеты, помеченные как неправильные, чтобы определить, нелогичность в анкете.

Для дальнейшего анализа можно быстро экспортировать файлы в общепотребимый формат .csv (его понимают большинство статистических пакетов) или напрямую в Microsoft Excel.

Коротко о ваших выгодах использования решения DigSee SURE:

*Практически сведение к нулю потерю качества информации на вводе. Резкое увеличение качества интервьюирования. Исключение этапа ввода и всех затрат на ввод информации.
Фантастически резкое сокращение времени проведения обследования*

*Увеличение доверия респондента к интервьюеру.
Возможность проведения опроса в сложных условиях, на ходу, в общественном транспорте или в толпе.
Увеличение безопасности интервьюеров
Увеличение качества методики опроса/обследования
Возможность провести одновременный опрос в разных регионах одновременно с уменьшением затрат.
Резкое сокращение расходов на обучение вашей сети интервьюиров новой анкете или опроснику
Сокращение времени подготовки обследования за счет использования ранее накопленного опыта
Возможность практически безошибочного ввода массового количества бумажных анкет и опросников в офисе
Организация хранения/поиска/редактирования анкет. Экспорт на дальнейший анализ.*

1.4.4 Страхование

Существует путь для вашей страховой компании победить ваших конкурентов: это путь снижения себестоимости с одновременным увеличением мобильности вашего персонала и увеличением качества обслуживания. Это выглядит сказкой, но это, возможно, сделать экономично и в кратчайшие сроки. "Решение в коробке" DigSee SURE сделает достижение ваших целей реальностью.

Расширьте мощь ресурсов вашей компании в поле.

DigSee SURE может изменить стиль работы вашей команды в поле. Используя крайне популярное и недорогое PALM устройства, ваши работники всегда будут иметь возможность ввести корректную информацию и передать ее в офис в считанные минуты. Теперь решение по вводу разнообразных форм, отчетов и опросников будет находиться именно там где и оно должно быть - в поле, на встрече с клиентом.

Дать возможность офисному работнику передать необходимую форму работнику в поле прямо на встрече с клиентом.

В нашем мобильном мире с разнообразными сервисами, и нестандартными ситуациями представителю вашей компании может понадобиться заполнить непредвиденную форму. Например, клиент хочет заказать новый сервис, или необходимо заполнить специальную форму страхового возмещения. Ваш работник в поле может запросить офис, и офисные работники передадут новую форму прямо в органайзер представителя пока он находится на встрече с клиентом. Более того, работника не надо обучать заполнению этой формы: переданный шаблон анкеты будет уже содержать все сведения необходимые для проведения опроса. Правила, которые не позволяя ввести неправильную информацию, переходы, которые минимизируют время ввода формы или анкеты, логические правила, которые позволяя сразу в момент разговора с клиентом проверить респондента или ввод на "логичность", написание как вопроса, так и комментария для интервьюера - все это немедленно доступно вашему работнику в поле. Ваш работник будет иметь возможность немедленно заполнить необходимые данные, и передать в центральный офис без проводов, например, используя встроенные возможности мобильной связи.

Увеличение качества обслуживания/уменьшение ошибок, и затрат, связанных с восстановлением от ошибок ваших работников в поле.

Особенно в сфере страхования ошибки при вводе информации - особенно велики. Решение DigSee SURE позволят ввести информацию корректно. Специальные правила контроля возможности двойного ввода, автоматического копирования информации, контроля диапазонов, "умной" навигации о форме или анкете - все это позволят свести потери вашей компании за счет ошибок на вводе информации к минимуму. Более того, в описаниях форм, анкет и опросников можно использовать специальные логические правила, которые позволят вашему представителю быть предупрежденным о "нелогичности" клиента, или ошибок сразу

немедленно на встрече с клиентом.

Решение, которое всегда под рукой.

В отличие от конкурентов, страховые агенты с решением Palm SURE в любое время и место будут иметь возможность заполнить результаты встречи с клиентом. Благодаря крайне малому размеру, оно удобно помещается в кармане рубашке или в дамской сумочке.

Увеличение регионального господства.

За счет мобильных возможностей Palm SURE, у вас появится возможность без резкого увеличения затрат, расширить территорию, обслуживаемую вашими работниками в поле. Более того, работнику, для того, чтобы передать результаты работ - не нужно возвращаться в офис. Результаты его работы будут доступны вам в считанные секунды.

Работа в сложных условиях.

Ваши работники получают возможность заполнять формы в сложных условиях, например, в сложных дорожных условиях или толпе. Так как устройство Palm помещается удобно в руке, то появится уникальная возможность заполнения форм возмещения ущерба в сложных условиях.

Увеличение безопасности ваших работников в поле.

К сожалению, наш мир не является идеальным. Некоторые районы, или домохозяйства являются небезопасными. Появятся в таких районах с дорогим ноутбуком - это подвергнуть себя неоправданному риску. А с пачкой форм - вызвать необоснованную агрессию. Так что возможность дать страховым агентам крайне недорогой органайзер PALM, который можно спрятать в кармане рубашке, или в дамской сумочке - увеличит чувство безопасности вашим интервьюерам.

Увеличение качества обслуживания за счет использования того же самого PALM для персональных организационных задач.

Теперь невозможно будет пропустить встречу с клиентом, появится возможность своевременно быть информированным об особенностях дня клиента, иметь будильник, калькулятор, электронную записную книжку, e-mail и много других решений на том же самом PALM, что используется для мобильного ввода анкет и опросников.

При всем при этом вы получаете возможность эффективно управлять своим персоналом в поле.

Специальный менеджер решает, какие анкеты и какому представителю должны быть переданы на ручной компьютер. Более того, полученные анкеты от разных представителей могут храниться в разных массивах анкет, что дает вам как возможность оценить качество опроса по каждому вашему работнику отдельно, так и с легкостью посмотреть объем проделанной вашим работником работ. Более того, кто вам мешает ваши внутренние отчеты оформить в виде формы, и обяжать вводить формальные отчеты ваших работников в поле. Вы будете знать ежедневно, чем занимаются ваши работники, в каком регионе, какие их результаты и затраты.

Возможность практически безошибочного ввода массового количества бумажных анкет и опросников в офисе.

Если у вас есть необходимость безошибочно ввести большое количество форм, анкет или опросников в офисе, например, полученных от "домашних" пользователей по обычной почте, то решение Network SURE может для вас сократить время ввода, затраты на ввод с одновременным уменьшением ошибок операторов. Все перечисленные выше преимущества, ориентация как на ввод только с клавиатуры, та и при помощи мышки, возможность нескольким людям одновременно вводить анкеты, которые будут помещаться на центральном сервере, все это делает использование DigSee SURE на вводе анкет - незаменимым.

Коротко о ваших выгодах использования решения DigSee SURE:

Расширьте мощь ресурсов вашей компании в поле.

Дать возможность офисному работнику передать необходимую форму работнику в поле

прямо на встрече с клиентом.

Увеличение качества обслуживания/уменьшение ошибок, и затрат, связанных с восстановлением от ошибок ваших работников в поле.

Решение, которое всегда под рукой.

Увеличение регионального господства.

Работа в сложных условиях.

Увеличение безопасности ваших работников в поле.

Увеличение качества обслуживания за счет использования того же самого PALM для персональных организационных задач.

Возможность эффективно управлять своим персоналом в поле.

Возможность практически безошибочного ввода массового количества бумажных анкет и опросников в офисе.

1.4.5 Производство

Один из путей для вашей производственной компании оторваться от конкурентов - это снизить время на производственные процессы и снизить затраты. А можно ли этого добиться с одновременным увеличением качества?

Выглядит невероятным, но при помощи DigSee SURE - можно!

Решение в коробке, DigSee SURE даст вам возможность в кратчайшие сроки не только наладить контроль и учет, но и даст возможность с минимальными усилиями шагнуть на новую ступень развития - дать вашим работникам мобильное решение.

При этом вы можете начать с малого - установить офисную DigSee SURE, и при незначительных затратах вы получите возможность создавать быстро формы, задавать правила их исполнения. Даже на первом этапе за счет быстрого ввода безошибочных анкет вы получите уменьшение затрат и хорошую базу учета, при этом вам не придется вкладывать большие деньги в такую автоматизацию. Следующим шагом с практически небольшими усилиями вы дадите всю мощь решения DigSee SURE работникам в поле на ручном компьютере PALM.

Ваши работники получают возможность заполнять и отправлять формы на заказ необходимого сырья и оборудования запросы на проведение работ прямо с производственных рабочих мест.

Теперь можно забыть о перерывах в технологическом процессе, информационном провалах, или не обработанной информации. Ваши работники будут иметь возможность всегда в считанные минуты заполнить необходимую форму, которая описывает заказ сырья или оборудования или запрос на проведение работ, или отчет о проделанной работе - и вся информация попадет в считанные секунды в центральный офис. Маленький органайзер PALM можно оснастить беспроводными сетевыми функциями, например, на основе технологии 802.11b, что даст возможность работать по всей вашей производственной площадке.

Резкое снижение затрат на контроль качества и контроль производства с одновременным резким уменьшением времени, до получения результатов.

Любой процесс фиксирования контроля качества или контроля производства - это, обычно, заполнение некоторых бумажных форм. Обычно у вас есть специальный персонал, который пытается ввести и обработать данные формы. И тут DigSee SURE предоставит для вас мощный инструмент, который позволит вводить отчетные или контролирующие формы прямо в процессе технологического процесса! PALM удобно лежит в руке, и вы фиксируете результат в удобной форме сразу в компьютер. Не будет больше искажений информации, не надо будет организовывать рабочие места по вводу, и ко всему прочему, в любой момент накопленные данные в считанные секунды можно передать на центральный компьютер, где они немедленно готовы к обработке.

Возможность учитывать данные в трудных условиях. Возможность учитывать

данные в мобильных условия.

Не всегда в условия производства есть возможность заполнять бумажные формы. И практически невозможно это делать, когда вы мобильны. DigSee SURE даст вам эту уникальную возможность! Решение, которое удобно лежит в руке, а когда не нужно - в кармане рубашке.

Увеличение качества обслуживания за счет использования того же самого PALM для персональных организационных задач.

Теперь невозможно будет пропустить встречу с клиентом, повится возможность своевременно быть информированным об особенных дня клиента, иметь будильник, калькулятор, электронную записную книжку, e-mail и много других решений на том же самом PALM, что используется для мобильного ввода форм.

Увеличение регионального господства.

За счет мобильных возможностей Palm SURE, у вас повится возможность без резкого увеличения затрат расширить территорию, обслуживаемую вашими работниками в поле. Более того, работнику, для того, чтобы передать результаты работ - не нужно возвращаться в офис. Результаты его работы будут доступны вам в считанные секунды.

Если у вас есть множество подразделений, то DigSee SURE может адаптироваться под вашу бизнес-структуру.

Благодаря подсистемам импорта/экспорта шаблонов и массивов анкет можно организовать распределенный ввод анкет, форм и опросников в удаленных отделах, отдельных компьютерах и ноутбуках, которые не имеют сетевых возможностей. А обменяясь данными можно будет, передав файлы дискетами, на CD, по электронной почте и т.д.

При всём при этом вы получаете возможность эффективно управлять своим персоналом в поле.

Специальный менеджер решает, какие анкеты и какому представителю должны быть переданы на ручной компьютер. Более того, полученные анкеты от разных представителей могут храниться в разных массивах анкет, что дает вам как возможность оценить качество опроса по каждому вашему работнику отдельно, так и с легкостью посмотреть объем проделанной вашим работником работ. Более того, кто вам мешает ваши внутренние отчеты оформить в виде формы, и обяать вводить формальные отчеты ваших работников в поле. Вы будете знать ежедневно, чем занимаются ваши работники, в каком регионе, какие их результаты и затраты.

Коротко о ваших выгодах использования решения DigSee SURE:

Решение в коробке, DigSee SURE даст вам возможность в кратчайшие сроки не только наладить контроль и учет, но и даст возможность с минимальными усилиями шагнуть на новую ступень развития - дать вашим работникам мобильное решение.

Ваши работники получат возможность заполнять и отправлять формы на заказ необходимого сырья и оборудования запросы на проведение работ прямо с производственных рабочих мест.

Резкое снижение затрат на контроль качества и контроль производства с одновременным резким уменьшением времени, до получения результатов .

Возможность учитывать данные в трудных условия.

Возможность учитывать данные в мобильных условия.

Увеличение качества обслуживания за счет использования того же самого PALM для персональных организационных задач.

Увеличение регионального господства.

Если у вас есть множество подразделений, то DigSee SURE может адаптироваться под вашу бизнес-структуру.

Вы получаете возможность эффективно управлять своим персоналом в поле.

1.4.6 Контрактные работы, Предоставление контрактного персонала

Если ваш бизнес связан с предоставлением работников внаем, или выполнения контрактных работ по заказам ваших клиентов, то успех бизнеса заключается в минимизации ваших затрат, возможности регионального расширения вашего бизнеса, увеличения контроля над вашими контрактными работниками и предоставление клиентам своевременных и полных отчетов. Скажете, в реальной жизни добиться всего этого небольшими вложениями невозможно?

Нет - возможно! **Экономичное решение DigSee SURE, доступное в коробке, сделает достижение ваших целей реальностью с одновременным расширением вашего бизнеса.**

При этом вы можете начать с малого - установить офисную DigSee SURE, и при незначительных затратах вы получите возможность создавать быстро формы, задавать правила их исполнения. Даже на первом этапе за счет быстрого ввода безошибочных анкет вы получите уменьшение затрат и хорошую базу учета, при этом вам не придется вкладывать большие деньги в такую автоматизацию. Следующим шагом с практически небольшими усилиями вы дадите всю мощь решения DigSee SURE работникам в поле на ручном компьютере PALM.

У вас появится возможность территориально расширить ваш бизнес, за счет предоставления вашим работникам в поле/контрактным работникам решение, которое не требует им возвращаться назад в офис. Разработанные формы исследований или опросов для вашего клиента, а также отчетные формы для ваших представителей будут переданы в считанные секунды на ручной органайзер вашего представителя как wireless (без проводов), так и по обычным телефонным линиям. Ваши работники получают возможность заполнять и отправлять формы на заказ необходимого сырья и оборудования. Запросы на проведение работ прямо с производственных рабочих мест.

Увеличение объема использования ранее накопленного опыта.

DigSee SURE позволят хранить в системе все шаблоны анкет, опросников и форм, которые вы когда-либо создавали. При этом вы с легкостью можете скопировать любую ранее использовавшуюся форму или опросник и сделать "косметические" модификации под текущие нужды. Создание шаблона по образцу и подобию может занимать теперь всего несколько минут!

Резкое сокращение расходов на обучение вашей контрактной сети / работников в поле новой отчетной форме, исследовательской анкете или опроснику.

Подготовленный шаблон отчетной формы, исследовательской анкеты или опросника будет уже содержать все сведения необходимые для ее заполнения. Правила, которые не позволяя ввести неправильную информацию, переходы, которые минимизируют время ввода, логические правила, которые позволяя сразу в момент ввода проверить респондента или ввод на "логичность", написание как вопроса формы или опросника, так и комментария для вашего работника в поле - все это немедленно доступно вашему работнику в поле. Ваш работник уже практически не будет нуждаться в обучении.

Возможность предоставления в любую минуту вашему клиенту подробных отчетов.

В считанные минуты все заполненные на расстоянии формы передаются в центральный офис, где они в DigSee SURE могут быть эффективно слиты и немедленно предоставлены клиенту. Более того, все полученные данные можно мгновенно экспортировать в Microsoft Excel, и другие пакеты, а также предоставлены клиенту в виде текстовых файлов и csv файлов.

Увеличение качества обслуживания/уменьшение ошибок.

Решение DigSee SURE позволят ввести информацию корректно. Специальные правила контроля возможности двойного ввода, автоматического копирования информации, контроля диапазонов, "умной" навигации о форме или анкете - все это позволят свести потери вашей компании за счет ошибок на вводе информации к минимуму. Более того, в описаниях форм, анкет и опросников можно использовать специальные логические правила, которые позволяя вашему представителю быть предупрежденным о "нелогичности" ввода или клиента, или

ошибок сразу немедленно в процессе работы.

Увеличение качества обслуживания за счет использования того же самого PALM для персональных организационных задач.

Теперь невозможно будет пропустить встречу с клиентом, повлится возможность своевременно быть информированным об особенных днях клиента, иметь будильник, калькулятор, электронную записную книжку, e-mail и много других решений на том же самом PALM, что используется для мобильного ввода анкет и опросников.

Небольшая стоимость автоматизации. Надежность.

Персональный органайзер PALM в настоящий момент является наиболее продаваемым органайзером в мире не только за счет качества/надежности, но из-за низкой стоимости. Что дает вам возможность автоматизировать всех ваших работников при критически малых затратах.

Вы получаете возможность эффективно управлять своим персоналом в поле.

Специальный менеджер решает, какие анкеты и в каком представителю должны быть переданы на ручной компьютер. Более того, полученные анкеты от разных представителей могут храниться в разных массивах анкет, что дает вам как возможность оценить качество опроса по каждому вашему работнику отдельно, так и с легкостью посмотреть объем проделанной вашим работником работ. Более того, кто вам мешает ваши внутренние отчеты оформить в виде формы, и обяать вводить формальные отчеты ваших работников в поле. Вы будете знать ежедневно, чем занимаются ваши работники, в каком регионе, какие их результаты и затраты.

Коротко о ваших выгодах использования решения DigSee SURE:

У вас повлится возможность территориально расширить ваш бизнес.

Возможность для нового клиента и нового типа работы разработать отчетную форму, исследовательскую форму или анкету в кратчайшее время без всяких специальных знаний.

Увеличение объема использования ранее накопленного опыта.

Резкое сокращение расходов на обучение вашей контрактной сети / работников в поле новой отчетной форме, исследовательской анкете или опроснику

Возможность предоставления в любую минуту вашему клиенту подробных отчетов.

Увеличение качества обслуживания/уменьшение ошибок.

Увеличение качества обслуживания за счет использования того же самого PALM для персональных организационных задач.

Небольшая стоимость автоматизации. Надежность.

Вы получаете возможность эффективно управлять своим персоналом в поле.

1.4.7 Государственные организации, социальные и муниципальные службы

Если спросить любого человека, как он общается с государственными организациями, то ответ будет один: заполняю формы. И значение правильности обработки этих форм переоценить невозможно, ведь за ними стоят реальные люди. С другой стороны обычно социальные службы, при работе с посетителями как результат - помогают заполнять посетителям те же самые формы. И, наконец, работникам муниципальных служб, необходимо в поле заполнять результаты своей работы, запросы на проведение работ или отчеты - те же самые формы. Кажется фантастикой, но существует простое в использовании и внедрении решение, которое может помочь все вышеперечисленные проблемы с одновременным повышением мобильности и сокращением времени реакции - это DigSee SURE.

Вы можете сделать впечатляющий скачок к мобильности вашего персонала с минимальными затратами, с одновременным резким увеличением качества

сервисов/работ.

DigSee SURE обеспечит безошибочный ввод большого количества форм, анкет и опросников с резким повышением качества и сокращением времени ввода и обработки.

Если у вас есть необходимость безошибочно ввести большое количество форм, анкет или опросников в офисе, например, полученных по почте, то решение Network SURE может для вас сократить время ввода, затраты на ввод с одновременным уменьшением ошибок операторов. Формы могут быть практически любыми: налоговые декларации, запросы на получение социальной помощи, форма на паспорт или водительские права и другие. При этом отличительными особенностями программы SURE являются не "бумажный" вид формы на экране, а оптимизированный процесс ввода ответа за ответом.

Что же делает ввод форм и анкет безошибочным?

- Прежде всего, автоматическая навигация по опроснику. В зависимости от ввода оператора, в случае необходимости будет осуществляться переход на заданный вопрос. Например, если человек ответил, что он безработный, то после ввода оператора этого ответа будет ожидаться уже ввод следующего вопроса, который соответствует переходу анкеты на блок вопросов для безработных.
- Задание специальных правил проверки диапазонов. Например, возраст человека вряд ли будет превышать более 150 лет, поэтому программа будет блокировать этот ввод.
- Возможность проверки на вводе "нелогичности" формы за счет задания множества логических правил для анкеты
- Задание обязательных и необязательных к вводу полей
- Возможность вводить комментарии к вопросам
- Поддержка всех типов вопросов
- Возможность использовать на вводе справочные таблицы и эффективно искать по ним (например, кодификатор профессий)
- Возможность использования специальных атрибутов ввода, которые гарантируют ввод, таких как требование двойного ввода (например, для ввода номера социального страхования во вводе которого ошибиться никак нельзя)

Что делает ввод удобным?

- Оптимизация ввода, на быстрый ввод, используя только клавиатуру.
- Возможность вводить ответы при помощи мыши
- Возможность работы нескольких операторов одновременно на вводе анкет с одной базой данных на сервере.
- Возможность просмотра логически неправильных анкет, правильных
- Возможность легко искать/хранить/переносить заполненные анкеты и опросники
- Развитая система отчетов
- Все это делает использование DigSee SURE на вводе анкет - незаменимым.

DigSee SURE незаменимый помощник социальному работнику как в офисе, так и в поле.

За счет того, что решение Palm SURE идет на ручном органайзере PALM, и за счет сетевых беспроводных функций - он станет незаменимым помощником социальному работнику в офисе. Работник более не привязан к компьютеру, он общается с посетителем, и, в течении разговора вводит результаты ответов сразу в ручной компьютер. Удобно, просто - безошибочно.

При этом перед тем, как задать вопрос, ваш работник видит как вопрос, так и комментарии к нему, а также возможные варианты ответа. Работа ведется в форме игры, и практически невозможно ошибиться на вводе, - потому что ручной компьютер автоматически следит за качеством ввода информации. В зависимости от ваших ответов, компьютер сам осуществляет навигацию на следующий вопрос, поэтому невозможно спросить посетителя ошибочные

вопросы. Более того, по окончании интервьюирования анкета автоматически проверится на "логичность", и, в случае обнаружения логического несоответствия тут же на месте, пока посетитель не ушел, можно его переспросить и исправить анкету! Вы получите более качественные результаты в более короткие сроки, с одновременным сокращением усилий. Вам больше не надо организовывать ввод анкет, так как они вводятся тогда, когда это нужно - в момент разговора с посетителем.

Обеспечение работы муниципальных служб.

Решение Palm SURE, даст истинную мобильность вашим сотрудникам. Решение, которое помещается в кармане рубашки, решение, которое позволит в считанные минуты оформить результаты работ, запрос на проведение работ и передать в центральный офис - откроет новую жизнь вашему городу.

DigSee SURE справится с автоматизацией опросов населения государственных отделений статистики.

Увеличение безопасности социальных работников.

К сожалению, наш мир не является идеальным. Некоторые районы, или домохозяйства являются небезопасными. Повиться в таких районах с дорогим ноутбуком - это подвергнуть себя неоправданному риску. А с пачкой форм - вызвать необоснованную агрессию. Так что возможность дать интервьюерам крайне недорогой органайзер PALM, который можно спрятать в кармане рубашке, или в дамской сумочке - увеличит чувство безопасности вашим социальным работникам.

DigSee SURE обеспечит вас впечатляющие результатами при минимуме усилий.

Государство - это мы с вами. Возможность персонального роста карьеры за счет внедрения нашего решения вами - должно быть неплохим стимулом к выбору нашей системы. Также Вы можете почитать, как DigSee SURE поможет автоматизировать работу исследования и управления транспортной муниципальной службы - тут.

Коротко о ваших выгодах использования решения DigSee SURE:

Вы можете сделать впечатляющий скачок к мобильности вашего персонала с минимальными затратами, с одновременным резким увеличением качества сервисов/работ.

DigSee SURE обеспечит безошибочный ввод большого количества форм, анкет и опросников с резким повышением качества и сокращением времени ввода и обработки. DigSee SURE незаменимый помощник социальному работнику как в офисе, так и в поле. Обеспечение работы муниципальных служб

DigSee SURE справится с автоматизацией опросов населения государственных отделений статистики.

Увеличение безопасности социальных работников

DigSee SURE обеспечит вас впечатляющие результатами при минимуме усилий

1.4.8 Медицина

Фармацевтическая индустрия - с высоким уровнем конкуренции, которая требует работы высококвалифицированного персонала в поле. При этом успех вашего бизнеса зависит, прежде всего, от управления вашей сети работников в поле, а также эффективности работы работников с врачами, с представителями аптек и др. организаций.

Мы можем дать вам экономичное решение, годное к внедрению у вас в считанные дни, которое даст вашим работникам в поле возможность сократить время визита, а вам даст возможность динамично отслеживать состояние рынка и контролировать ваших представителей практически в реальном режиме времени.

DigSee SURE позволит вам в центре разрабатывать отчетные формы и анкеты, а

представителю в поле их эффективно заполнять прямо на встрече. Кроме того, решение DigSee SURE позволит:

Улучшить продуктивность ваших работников на месте за счет оптимизации времени работы с одновременным повышением качества.

Вы получаете возможность эффективно управлять своим персоналом в поле.

Специальный менеджер решает, какие формы, анкеты, справочники, и какому представителю должны быть переданы на ручной компьютер. Более того, полученные заполненные формы и анкеты от разных представителей могут храниться в разных массивах, что дает вам как возможность оценить информацию по каждому вашему работнику отдельно, так и с легкостью посмотреть объем проделанной вашим работником работ.

Более того, кто вам мешает ваши внутренние отчеты оформить в виде формы, и обаять вводить формальные отчеты ваших работников в поле. Вы будете знать ежедневно, чем занимаются ваши работники, в каком регионе, какие их результаты и затраты.

Так как персонал теперь может не возвращаться в офис, то:

Вы можете расширить регионально сеть ваших представителей/торговых агентов.

Небольшая стоимость автоматизации. Надежность.

Персональный органайзер PALM в настоящий момент влятся наиболее продаваемым органайзеров в мире не только за счет качества/надежности, но из-за низкой стоимости. Что дает вам возможность автоматизировать всех ваших работников при критически малых затратах.

Резкое сокращение расходов на обучение вашей контрактной сети / работников в поле новой отчетной форме, исследовательской анкете или опроснику.

Подготовленный шаблон отчетной формы, исследовательской анкеты или опросника будет уже содержать все сведения необходимые для ее заполнения. Правила, которые не позволяя ввести неправильную информацию, переходы, которые минимизируют время ввода, логические правила, которые позволя сразу в момент ввода проверить респондента или ввод на "логичность", написание как вопроса формы или опросника, так и комментария для вашего работника в поле - все это немедленно доступно вашему работнику в поле. Ваш работник уже практически не будет нуждаться в обучении.

Увеличение качества обслуживания за счет использования того же самого PALM для персональных организационных задач.

Теперь невозможно будет пропустить встречу с клиентом, появится возможность своевременно быть информированным об особенных дня клиента, иметь будильник, калькулятор, электронную записную книжку, e-mail и много других решений на том же самом PALM, что используется для мобильного ввода форм.

Решение, которое всегда под рукой.

В отличие от конкурентов, ваши работники в поле с решением Palm SURE в любое время и место будут иметь возможность заполнить результаты своей деятельности. Даже если она не планировалась, или проводится в сложных условиях. Благодаря крайне малому размеру PALM удобно помещается в кармане рубашке или в дамской сумочке, поэтому он всегда будет находиться с вашими представителями.

Коротко о ваших выгодах использования решения DigSee SURE:

Улучшить продуктивность ваших работников на месте за счет оптимизации времени работы с одновременным повышением качества.

DigSee SURE позволит вам в центре проводить более качественный анализ рынка, улучшить предсказание и увеличить свою прибыль.

Вы получаете возможность эффективно управлять своим персоналом в поле.

Возможность учитывать данные в трудных условиях.

Вы можете расширить регионально сеть ваших представителей/торговых агентов.

*Небольшая стоимость автоматизации. Надежность.
Резкое сокращение расходов на обучение вашей контрактной сети / работников в поле новой отчетной форме, исследовательской анкете или опроснику.
Увеличение качества обслуживания за счет использования того же самого PALM для персональных организационных задач.
Решение, которое всегда под рукой*

1.4.9 Транспортирование и снабжение. Логистика.

Успех вашего бизнеса зависит от скорости. Скорости вашей работы, скорости обработки заказов. Скорости получения информации о необходимости доставить товар. При этом ваш оборот напрямую зависит от времени обработки накладных и счетов. Хотите обеспечить все это с одновременным уменьшением затрат?

DigSee SURE обеспечит вам надежное решение для работников в поле для обеспечения приема заказов, обработки заказов, учета отгрузок, а также для контроля ваших мобильных представителей.

Недорогое решение, которое удобно лежит в ладони, даст вашим работникам возможность быстро, безошибочно и удобно вводить результаты их работы, вводить формы, которые описывают состояние складов, а также формализованные запросы на доставку товаров - услуг.

Прямо в процессе выполнения своей работы в поле водитель будет иметь решение, которое позволит ему немедленно заполнить в результаты своей деятельности прямо в поле, и в считанные секунды передать его на анализ в центральный офис.

Любые результаты работы водителя можно представить в виде формы. Форма отгрузки товара, форма заказа товара, форма merchandize операции, форма анализа состояния складов, форма, в которой водитель описывает свои затраты и расход бензина и т.д. Т.е. практически любой процесс бизнес деятельности формализуется в виде формы. А решение DigSee SURE и предназначено для обработки и ввода форм, анкет и опросников! Т.е. у ваших работников в поле будет решение, которое всегда под рукой, и которое к минимуму сократит время отчетов и передачи результатов работы в офис.

Увеличение качества обслуживания/уменьшение ошибок, и затрат, связанных с восстановлением от ошибок ваших работников в поле.

Цена ошибок при обработке запросов вашей компании - особо велика. Неправильный запрос на поставку - это затраты на доставку товара, использование водителей и т.д. Решение DigSee SURE позволят ввести информацию корректно, и избавиться практически ото всех ошибок. Специальные правила контроля возможности двойного ввода, автоматического копирования информации, контроля диапазонов, "умной" навигации о форме или анкете - все это позволят свести потери вашей компании за счет ошибок на вводе информации к минимуму. Более того, в описания форм, анкет и опросников можно использовать специальные логические правила, которые позволят вашему водителю/представителю быть предупрежденным о "нелогичности" заполненной формы, или ошибок сразу немедленно при доставке товара или на встрече с клиентом.

Увеличение регионального господства.

За счет мобильных возможностей Palm SURE у вас появится возможность без резкого увеличения затрат расширить территорию, обслуживаемую вашими работниками в поле. Более того, работнику, для того, чтобы передать результаты работ - не нужно возвращаться в офис. Результаты его работы будут доступны вам в считанные секунды.

Увеличение качества обслуживания за счет использования того же самого PALM для персональных организационных задач.

Теперь невозможно будет пропустить встречу с клиентом, появится возможность своевременно быть информированным об особенностях дня клиента, иметь будильник, калькулятор, электронную записную книжку, e-mail и много других решений на том же самом PALM, что используется для мобильного ввода форм.

Небольшая стоимость автоматизации. Надежность.

Персональный органайзер PALM в настоящий момент является наиболее продаваемым органайзером в мире не только за счет качества/надежности, но из-за низкой стоимости. Что дает вам возможность автоматизировать всех ваших работников при критически малых затратах.

Вы получаете возможность эффективно управлять своим персоналом в поле.

Специальный менеджер решает, какие анкеты и какому представителю должны быть переданы на ручной компьютер. Более того, полученные анкеты от разных представителей могут храниться в разных массивах анкет, что дает вам как возможность оценить качество опроса по каждому вашему работнику отдельно, так и с легкостью посмотреть объем проделанной вашим работником работ. Более того, кто вам мешает ваши внутренние отчеты оформить в виде формы, и обьять вводить формальные отчеты ваших работников в поле. Вы будете знать ежедневно, чем занимаются ваши работники, в каком регионе, какие их результаты и затраты.

Увеличение оборота. Уменьшение затрат. Безбумажная технология

За счет того, что результаты работы ваших работников в офисе доступны в тот же день для анализа в центральном офисе - увеличивается оборот. Быстрее получают деньги с клиентов за выполненную работу, можно выполнить большее количество заказов, появляется возможность водителю/представителю динамично выполнять работу в поле. При этом не нужно в офисе держать людей по вводу заполненных форм, все формы заполняются в поле, без бумаги.

Коротко о ваших выгодах использования решения DigSee SURE:

DigSee SURE обеспечит вам надежное решение для работников в поле для обеспечения приема заказов, обработки заказов, учета отгрузок, а также для контроля ваших мобильных представителей.

Прямо в процессе выполнения своей работы в поле водитель будет иметь решение, которое позволит ему немедленно заполнить в результаты своей деятельности прямо в поле, и в считанные секунды передать его на анализ в центральный офис.

Увеличение качества обслуживания/уменьшение ошибок, и затрат, связанных с восстановлением от ошибок ваших работников в поле.

Увеличение регионального господства

Увеличение качества обслуживания за счет использования того же самого PALM для персональных организационных задач.

Небольшая стоимость автоматизации. Надежность.

Вы получаете возможность эффективно управлять своим персоналом в поле

Увеличение оборота. Уменьшение затрат. Безбумажная технология

1.4.10 Финансы

Как много других финансовых организаций, вы, возможно, определили для себя что будущее вашего бизнеса связано с решениями, которые позволяя улучшить качество обслуживания в офисе с одновременным выдвигением ваших решений в поле. В офисе улучшение качества обслуживания связано с обработкой большого количества бумажных форм и анкет. А в поле - возможность мобильно, в поле, в формальной удобной форме заполнить результаты работы, и передать их в офис на расстоянии.

Решения DigSee SURE позволяя вам добиться этих целей в кратчайшие сроки.

Воспользовавшись нашими решениями, вы без всяких финансовых рисков можете внедрить современную беспроводную технологию, которая позволит вам быть на

шаг впереди ваших конкурентов.

В настоящий момент существующие версии программного обеспечения позволяют выполнять их:

- На ручном компьютере PALM.
- На отдельном компьютере или ноутбуке.
- На сервере с возможностью хранения всей информации в одной базе данных.
- На клиентском компьютере в локальной сети, которая позволит работать с данными непосредственно на сервере.

Все это многообразие версий совместно с функциями импорта/экспорта дает нам возможность настроить систему под вашу бизнес-структуру, причем мы можем это сделать постепенно, без всякого для вас риска.

Практически сведение к нулю потерю качества информации на вводе. Резкое увеличение качества интервьюирования. Исключение этапа ввода и всех затрат на ввод информации.

Как это работает в поле. Ваш работник в поле удобно держит маленький и легкий органайзер PALM, и одновременно с проведением своих работ (общение с клиентом, обследование рынка, заполнением отчетных форм) ответ за ответом вводит в органайзер. При этом перед тем, как ответить на вопрос формы, ваш работник видит как вопрос, так и комментарии к нему, а также возможные варианты ответа. Работа ведется в форме игры, и практически невозможно ошибиться на вводе, - потому что ручной компьютер автоматически следит за качеством ввода информации. В зависимости от ваших ответов, компьютер сам осуществляет навигацию на следующий вопрос, поэтому невозможно ответить на ошибочные вопросы. Более того, по окончании ввода заполненная форма или анкеты автоматически проверятся на "логичность", и, в случае обнаружения логического несоответствия тут же на месте, можно исправить анкету или форму!

Вы получите более качественные результаты в более короткие сроки, при этом уменьшите свои затраты.

Вам больше не надо организовывать ввод форм, отчетов и анкет от ваших работников в поле, - так как они вводятся тогда, когда это нужно - в момент проведения работ в поле!

После заполнения формы, отчета или анкеты ваш работник в считанные секунды передает результаты в центральный офис, где они немедленно готовы к обработке.

Что нам дает:

Резкое повышение производительности труда с одновременным сокращением времени на рабочие циклы.**Вы получаете возможность эффективно управлять своим персоналом в поле.**

Специальный менеджер решает, какие формы, анкеты, справочники, и какому представителю должны быть переданы на ручной компьютер. Более того, полученные заполненные формы и анкеты от разных представителей могут храниться в разных массивах, что дает вам как возможность оценить информацию по каждому вашему работнику отдельно, так и с легкостью посмотреть объем проделанной вашим работником работ. Более того, кто вам мешает ваши внутренние отчеты оформить в виде формы, и обязать вводить формальные отчеты ваших работников в поле. Вы будете знать ежедневно, чем занимаются ваши работники, в каком регионе, какие их результаты и затраты.

Так как персонал теперь может не возвращаться в офис, то:

Вы можете расширить регионально сеть ваших представителей/торговых агентов.**Возможность практически безошибочного ввода массового количества бумажных форм, анкет и опросников в офисе.**

Ваша сфера деятельности подразумевает заполнение вашими клиентами большого количества форм, которые либо посылаются по почте, либо заносятся в ваше учреждение. При этом безошибочные данные от ваших клиентов необычайно важны для вас. Мы вам можем обеспечить очень быстрый безошибочный ввод большого количества форм и анкет у вас в офисе.

Решение Network PC SURE может для вас сократить время ввода, затраты на ввод с одновременным уменьшением ошибок операторов.

Что же делает ввод форм и анкет безошибочным?

- Прежде всего, автоматическая навигация по форме или анкете. В зависимости от ввода оператора, в случае необходимости будет осуществляться переход на заданный вопрос. Например, если человек ответил, что он безработный, то после ввода оператора этого ответа будет ожидаться уже ввод следующего вопроса, который соответствует переходу анкеты на блок вопросов для безработных.
- Задание специальных правил проверки диапазонов. Например, возраст человека вряд ли будет превышать более 150 лет, поэтому программа будет блокировать этот ввод.
- Возможность проверки на вводе "нелогичности" формы за счет задания множества логических правил для анкеты.
- Задание обязательных и необязательных к вводу полей.
- Возможность вводить комментарии к вопросам.
- Поддержка всех типов вопросов.
- Возможность использовать на вводе справочные таблицы и эффективно искать по ним (например, кодификатор профессий).
- Возможность использования специальных атрибутов ввода, которые гарантируют ввод, таких как требование двойного ввода (например, для ввода номера счета, во вводе которого ошибиться никак нельзя)

Что делает ввод удобным?

- Оптимизация ввода, на быстрый ввод, используя только клавиатуру.
- Возможность вводить ответы при помощи мыши.
- Возможность работы нескольких операторов одновременно на вводе анкет с одной базой данных на сервере.
- Возможность просмотра логически неправильных анкет, правильных.
- Возможность легко искать/хранить/переносить заполненные анкеты и опросники.
- Развитая система отчетов.

Все это делает использование DigSee SURE на вводе анкет - незаменимым.

Увеличение качества обслуживания/уменьшение ошибок, и затрат, связанных с восстановлением от ошибок ваших работников в поле.

Особенно в финансовой сфере ошибки при вводе информации - особенно велики. Решение DigSee SURE позволит ввести информацию корректно. Специальные правила контроля возможности двойного ввода, автоматического копирования информации, контроля диапазонов, "умной" навигации о форме или анкете - все это позволит свести потери вашей компании за счет ошибок на вводе информации к минимуму. Более того, в описаниях форм, анкет и опросников можно использовать специальные логические правила, которые позволят вашему представителю быть предупрежденным об ошибках или "нелогичности" заполненной формы или анкеты.

Решение, которое всегда под рукой.

В отличие от конкурентов, ваши работники в поле с решением Palm SURE в любое время и место будут иметь возможность заполнить результаты своей деятельности. Даже если она не планировалась, или проводится в сложных условиях. Из-за крайне малого размера PALM удобно помещается в кармане рубашке или в дамской сумочке, поэтому он всегда будет

находиться с вашими представителями.

Увеличение качества обслуживания за счет использования того же самого PALM для персональных организационных задач.

Теперь невозможно будет пропустить встречу с клиентом, появится возможность своевременно быть информированным об особенностях дня клиента, иметь будильник, калькулятор, электронную записную книжку, e-mail и много других решений на том же самом PALM, что используется для мобильного ввода форм.

Коротко о ваших выгодах использования решения DigSee SURE:

Решения DigSee SURE позволят вам добиться этих целей в кратчайшие сроки.

Воспользовавшись нашими решениями, вы без всяких финансовых рисков можете внедрить современную беспроводную технологию, которая позволит вам быть на шаг впереди ваших конкурентов.

Практически сведение к нулю потерю качества информации на вводе. Резкое увеличение качества интервьюирования. Исключение этапа ввода и всех затрат на ввод информации.

Резкое повышение производительности труда с одновременным сокращением времени на рабочие циклы.

Вы получаете возможность эффективно управлять своим персоналом в поле

Вы можете расширить регионально сеть ваших представителей/торговых агентов

Возможность удобного безошибочного ввода массового количества бумажных форм, анкет и опросников в офисе

Увеличение качества обслуживания/уменьшение ошибок, и затрат, связанных с восстановлением от ошибок ваших работников в поле.

1.4.11 Применение в любой индустрии

Ваша компания работает в другой индустрии. Но вы тоже хотите расширить свой бизнес в поле, уменьшить свои затраты и увеличить свои обороты. Посмотрите на список внизу. Если у вас есть желания внедрить как минимум несколько нижеперечисленных решений в жизнь - то вы наш потенциальный клиент. Если вы:

Имеете работников в поле, и хотите:

- Получать результаты от них на расстоянии в формализованной форме в считанные секунды. Отчеты об их работе, заказы, формы, исследования рынка, различные опросы, формализованные запросы на отгрузку товара/выполнения работ и т.д.
- Хотите в динамике иметь немедленно пригодные к анализу результаты работы в офисе.
- Хотите увеличить контроль над своими работниками в поле.
- Увеличить территориально свой бизнес.
- Уменьшить время ваших бизнес-процессов.
- Уменьшить свои затраты на обработку результатов работы своих работников в поле.
- Резко сократить ошибки ваших работников с одновременным вытеснением бумажных форм, анкет и опросников.
- Дать вашим работникам свободу передвижения и возможность работать в трудных условиях.
- Дать работникам недорогой органайзер с e-mail, контактами, планировщиком встреч, будильником, калькулятором и т.д.
- Получить инновационные технологии в кратчайшие сроки и с небольшими затратами.

Если вы в офисе:

- Хотите автоматизировать одновременный ввод большого количества форм, анкет и опросников.
- Хотите ввод сделать крайне удобным и безошибочным.

- Хотите быстро создавать электронные анкеты, формы, отчетные формы или опросники.
- Для разработанных форм добавить некоторую "интеллектуальность", которая не позволит ввести ее неправильно или нелогично.
- Хотите использовать по максимуму свой ранее наработанный опыт.
- Улучшить предсказания своего бизнеса.
- Предоставлять своим клиентам свежие и качественные результаты своих работ.

То вы наш потенциальный клиент. Свяжитесь с нашими представителями, и они вам расскажут, как можно добиться ваших целей при помощи нашей системы.

1.5 Desktop/Notebook SURE: Свойства

Отличительными особенностями DigSee SURE являются

Скорость подготовки, ввода и обработки информации:

- быстро и комфортно подготавливаются шаблоны
- быстро и эргономично вводится информация как с помощью самой клавиатуры, так и с помощью клавиатуры и мышки
- быстро и просто производится конвертирование во внешние форматы

Гибкость:

- возможность создания шаблона для любого типа анкет
- ограничение объемов информации только ресурсами вычислительной системы

Простота и удобство в работе:

- функционирование в среде Microsoft Windows
- навигационные средства для быстрого доступа к любой анкете в пределах массива анкет и любому признаку в пределах анкеты
- распределение анкет по разным массивам в зависимости от уровня корректности анкеты

Интеллектуальность:

- поддержка логических правил анализа признаков анкеты и их взаимодействия
- обеспечение автоматической навигации по анкете
- возможность отдельного редактирования и просмотра логически правильных и логически неправильных анкет

Масштабируемость и безопасность:

- возможность использования системы в структуре предприятия - организация удаленных рабочих мест и отделов за счет функций импорта/экспорта
- Поддержка администрирования системы, задания списка пользователей, их паролей и прав доступа
- возможность расширения системы за счет использования сетевых рабочих мест, которые будут работать с единой базой данных в локальной сети предприятия или Intranet сети
- возможность расширения системы за счет поддержки работников в поле. Использование системы Palm SURE на ручных компьютерах низкой стоимости PALM.

1.6 DesktopPC/Notebook SURE: Преимущества

Программное обеспечение SURE является средством автоматизации процесса ввода, редактирования и поиска форм, отчетных форм, анкет и опросников.

Основные операции, которые позволят делать система:

- Создание шаблона анкет.
- Ввод и тщательная проверка всех элементов формы/анкеты.
- Задание навигации по форме/анкете.
- Задание правил контроля достоверности входной информации.
- Ввод и редактирование массива форм и анкет на настольных/переносных компьютерах,

- удаленных рабочих местах.
- Просмотр и проверка информации.
- Экспорт массива заполненных форм и анкет во внешние форматы для дальнейшей статистической обработки.

При внедрении DigSee SURE решает следующие задачи:

Возможность на "лету" формировать анкеты, формы и опросники.

Теперь продумать новую анкету, формализовать ее к вводу - это задача, которая может осуществляться на одном этапе. Процесс формализации анкеты проходит естественно просто и наглядно. Не надо хранить множества бумажных версий анкет. SURE позволяют хранить множество описаний разных форм и опросников, быстро создавать новую анкету на основании уже сделанной ранее работы, просто скопировав и отредактировав шаблон. Очень просто задать параметры вопросов, такие как обязательность или необязательность к вводу, повторный ввод, возможность "подсказки" пользователя вводом с предыдущей анкеты. Можно задать интервалы.

Поддерживаются все популярные типы вопросов, такие как:

- ввод числа
- целого числа
- да/нет
- да/нет/не знаю
- альтернатива (один вариант из множества)
- выборка (можно выбрать много вариантов из множества)
- выбор из классификатора (например, почтовый индекс)

Возможно в анкете задание вопроса, ответ на который должен быть уникальным - так называемого ключа. Возможно задание для вопросника автоматического ключа. Для вопроса можно дать возможность ввести пользовательский текст -комментарий.

Для всей анкеты можно задать навигацию - автоматический переход по анкете в зависимости от ответа респондента. Также есть возможность задать для анкеты логические правила, которые позволяя дополнительно проконтролировать данные на вводе.

Увеличивает продуктивность работы персонала при вводе анкет и одновременно резко повышает качество работ, за счет:

- оптимизации процесса ввода, как с клавиатуры, так и при помощи "мышки".
- синтаксического контроля анкет на вводе на синтаксис (требование ответа/возможности не ответа/проверка диапазонов).
- "интеллектуального" контроля анкет на вводе за счет использования специальных логических правил (анкеты, которые введены без ошибок оператора, но содержат логические ошибки. Например, человек противоречит себе в двух семантически одинаковых признаках).
- Резкого сокращения количества вводимой информации за счет автоматической навигации по анкете (переходы на другие вопросы, в зависимости от ответа респондента).
- Использование специальных признаков на определенные типы вопросов позволят избежать ошибок. Возможно, задать требование двойного ввода информации при вводе критической информации, например, номера социального страхования. Возможно, описать, что по умолчанию предлагать введенное оператором значение на предыдущей анкете. Например, поле "имя оператора" - будет "подсказываться" на всех анкетах после первой введенной, что позволит минимизировать время и уменьшить количество ошибок.

Расширение бизнеса при одновременном сокращении расходов.

За счет уменьшения времени на разработку анкет и опросников, уменьшении времени на компьютерную формализацию, и самое главное, за счет быстрого получения качественной и

корректной информации **появится** возможность расширить бизнес без всяких дополнительных затрат.

Увеличение конкурентоспособности вашего бизнеса и сервисов.

Использование решения DigSee SURE позволяют определить "на лету" критические места бизнес-процесов внутри вашей компании за счет быстрого получения результатов анкетирования ваших сотрудников и ваших клиентов.

Улучшить качество оценок и прогнозов.

Если первичная информация неверна, то потом очень трудно повысить качество оценок. Иногда - практически невозможно. Использование системы DigSee SURE позволит вам контролировать информацию сразу в момент ввода. При этом использование навигации и синтаксического контроля позволят свести практически к нулю ошибки операторов.

Мощное средство логического контроля ответов позволят анализировать анкету "на смысл" и "целостность". Есть возможность "отловить" анкеты, которые введены без ошибок оператора, но содержат логические ошибки. Например, человек противоречит себе в двух семантически одинаковых признаках. При этом существует возможность для оператора сохранить такую логически неправильную анкету для дальнейшего анализа менеджерами и аналитиками.

Обеспечить безопасность стратегической для вашей компании информации.

Разделить различные бизнес процессы.

DigSee SURE имеет встроенную систему безопасности. Основой хранения информации в системе SURE являются SQL база данных, которая обеспечивает целостное хранение информации, а также гарантирует, что ваша конфиденциальная информация останется конфиденциальной. Пользователи внутри вашей системы будут иметь разные права доступа. Права задаются администратором системы.

Для каждого из пользователей можно задать его входное имя и пароль, задать или отменить права:

- Право смотреть уже введенные анкеты.
- Право вводить новые анкеты.
- Право редактировать анкеты.
- Право создавать/редактировать шаблоны анкет и опросников.

Найти быстрый путь к резкому увеличению прибылей при помощи безрискового инвестирования в технологии.

Чрезвычайно экономически эффективное решение DigSee SURE распространяется полностью готовое к использованию и внедрению.

Меньше чем в течение часа решение развертывается на ваших компьютерах. Более того, так как наши решения проверены временем, мы готовы установить у вас полностью работоспособное решение на тестовый период без всякой оплаты на тестовый период.

Решения DesktopPC/Notebook НЕ ТРЕБУЮТ НИКАКОГО ДОПОЛНИТЕЛЬНОГО офисного оборудования. Решение может установиться на любом настольном компьютере под управлением самых популярных операционных систем от компании Microsoft: Windows 98/NT/2000/ME/XP.

DigSee SURE дает вам уникальную возможность увеличить прибыльность вашего предприятия безо всяких рисков.

- Поддерживает расширение вашего бизнеса и распределенную структуру.
- В зависимости от требований ведения бизнеса систему можно легко "наращивать".
- Можно начать с одного рабочего места.
- Используя возможности импорта/экспорта можно организовать совместную работу

отдаленных рабочих мест/отделов. При этом передавать шаблоны/анкеты возможно на дискетах, CD, по электронной почте и другими способами.

- При увеличении количества пользователей в офисе можно организовать коллективную работу: обрабатывать анкеты и опросники в локальной сети или Intranet сети компании с выделенным сервером, на котором будет храниться вся информация (смотрите раздел Network SURE).

И, наш взгляд, самое продуктивное и эффективное расширение системы - это обеспечение истинной мобильности. **Компания DigSee закончила разработку PALM SURE, которая легко интегрируется с офисным решением.**

Эта версия программного обеспечения выполняется на ручных дешевых устройствах PALM (которые не соразмеримы со стоимостью настольных компьютеров), помещаются в кармане рубашки и позволяют заполнять анкеты, формы и опросники работникам в поле. При этом для удаленного представителя существует возможность получить обновленную форму, а также передать в офис заполненные анкеты и опросники удаленно, либо по модему, либо по GSM/GPRS, либо даже по сети Интернет.

процессов/процессов

1.7 Network Sure

Сетевая версия DigSee SURE предназначена для ввода анкет на многих рабочих местах в локальной сети, а также сети Internet.

DigSee SURE может работать как по принципу "один компьютер - одно рабочее место - одно хранилище данных", так и по принципу "много рабочих мест - много компьютеров - одно хранилище данных"

Сетевая версия программного обеспечения позволяет сразу нескольким операторам работать с единым хранилищем данных. В основе нашей технологии лежит технология клиент-сервер, а как надежное хранилище данных - SQL Server.

По сути, каждое клиентское сетевое рабочее место обладает той же самой функциональностью, что и программное обеспечение DesktopPC/Notebook SURE, и различается только способом подключения к базе данных. Подключаясь к базе данных, которая располагается на сервере, пользователь работает с единой офисной базой шаблонов, анкет, опросников, классификаторов, а также массивов данных. При этом важное значение приобретает функциональность DigSee SURE, которая обеспечивает администрирование пользователей, логинов и различных прав доступа. См. DesktopPC/Notebook SURE.

Таким образом, в сочетании с функциями экспорта/импорта шаблонов анкеты массивов анкет, форм и опросников мы можем задать сколь угодно сложную схему функционирования вашего бизнеса, которая будет включать удаленные отделы, каждое из которых может иметь много сетевых рабочих мест, а также множество мобильных пользователей.

1.8 Palm SURE: Преимущества

Неоспоримо, что практически любая сфера деятельности не обходится без обработки и ввода анкет, опросников и отчетов. Также в последнее время неоспоримо, что мобильные решения дают небывало высокий возврат сделанных инвестиций в технологию.

Мобильная система Palm SURE - привносит всю мощь системы SURE к работникам в поле.

Трудно переоценить, насколько это решение может повлиять на развитие бизнеса в компании.

Это решение, которое дает вам истинную мобильность. Так как компьютер PALM умещается в кармане, это решение, которое всегда с вами. Так как оно удобно лежит на ладони - теряется необходимость в бумажных формах и отчетах.

Плюс современные технологии передачи данных позволяя вашему работнику не возвращаясь в офис, передать все введенные анкеты, формы и отчеты мобильно.

Фантастика? Нет - реальность.

Результаты позволяют получить фантастические. Например, провести экспресс опрос населения в разных регионах и в течение нескольких часов уже иметь сведенные результаты! Заполняя страховую форму прямо при встрече с клиентом, при этом, будучи уверенным, что сразу маленький компьютер будет и проверять информацию.

Отчитываться ежедневно о проделанной работе, заполняя результаты визитов.

По заказу крупных компаний проводить маркетинговые исследования по определенным магазинам - не неся никаких почтовых затрат на пересылку форм и не нанимая работников на ввод этих опросников в офисе.

Менеджеры в офисе - контролировать свой персонал в поле по их отчетам.

Нанимать людей по контракту на проведение разовых работ, требующих заполнения анкет, форм и опросников; организовывать работу с посетителями для социальных служб - и многое другое!

Так что же в точности позволит сделать Palm SURE?

Увеличить производительность труда работников в поле с одновременным увеличением качества.

Теперь, при заполнении анкет и форм, они будут заполняться не позже, а именно на самой встрече с клиентом/респондентом. Это так удобно, заполняя форму в форме вопрос-ответ, при этом, заполняя анкету именно тогда, когда можно что-то уточнить - на самой встрече! При этом не надо "моститься" с бумажной формой, это дает свободу и скорость. Palm SURE имеет также всю мощную поддержку качества ввода, что и офисная система, что позволят поднать производительность труда одновременно с резким увеличением качества.

Увеличить доходы компании за счет уменьшения времени сведения данных в офисе.

Программное обеспечение Palm SURE позволят получить на PALM все последние версии шаблонов, анкет и опросников, а также передать в офис в считанные секунды все заполненные анкеты. При этом можно передавать анкеты как при помощи модема и телефонных линий, так и при помощи GSM/GPRS. Интернет тоже позволит вам синхронизировать данные с вашим офисом, дав возможность сэкономить на международных звонках. И это еще не все! Вы можете оборудовать ваш Palm сетевыми функциями, и если вы работаете с клиентами в вашем офисе (например, социальные службы) - то процесс синхронизации будет прост и удобен, так как просто нажать одну кнопку. И, как одно из решений по передачи данных - прийти в офис вставить устройство в люльку для синхронизации.

Мобильное управление персоналом.

Программное обеспечение PALM SURE управляется полностью с офиса. Только в офисе задаются работники, которые могут использовать мобильно систему. Для данных работников задается список шаблонов анкет, опросников и форм, которые им будут доступны. С другой стороны, все пришедшие заполненные формы и анкеты хранятся отдельно, - что позволит проконтролировать все данные от конкретного представителя

Экономичное решение. Быстрый возврат инвестиций в технологии без риска.

Сейчас можно купить компьютеры PALM до 100 долларов. Palm SURE идет практически на всех ручных компьютерах от разных производителей с операционной системой PALM - что страхует ваши инвестиции в технологию. Вы покупаете программу, а не конкретного производителя. При этом доля PALM компьютеров в мире остается и еще долго останется лидирующей. При этом тот же самый PALM работники сумеют использовать для организации своей каждодневной работы - ведение контактов, расписание встреч, e-mail и т.д. Получается что при минимальном вложении средств в оборудование достигается реальная экономия денег за счет того, что анкеты одновременно заполняются и одновременно вводятся в компьютер, а также одновременно проверяются.

При этом качество сервисов вырастет за счет того, что вся функциональность Desktop SURE будет у вас присутствовать на маленьком компьютере - т.е. все анкеты будут вводиться легко и удобно, будет производиться автоматическая навигация, будет проверка ввода на правильность и "логичность". См. Desktop/Notebook Sure.

Вся базовая функциональность "большой системы", ориентированная на ввод анкет и опросников, полностью поддерживается на этом маленьком компьютере.

При этом зачастую хватает только одной вводной лекции для работников в поле, чтобы они немедленно стали использовать эту систему. И это результат продуманного Touch Screen интерфейса, который ориентирован на простых пользователей, а отнюдь не компьютерных "гуру". Пользователь имеет те возможности, которые видит на экране, и программа сама мягко ведет его от функции к функции.

1.9 Palm SURE: Свойства

Отличительными особенностями Palm SURE являются

Скорость ввода, простота и удобство в работе:

- Быстро, при помощи удобного пользовательского интерфейса заполняются анкеты прямо на встрече с клиентом/ респондентом.
- Действительно мобильное решение, которое всегда в кармане.

Интеграция а также мобильная интеграция с офисной системой:

- Передача на ручное устройство шаблонов анкет и опросников, созданных в офисной версии программы.
- Передача в офисную систему заполненных форм и опросников в офисной люльке либо при помощи модема по телефонным линиям, либо по GSM/GPRS, либо по Wireless Networks, либо по сети Internet.
- Автоматическая синхронизация справочных классификаторов из центральной системы.

Контроль и интеллектуальный контроль ввода:

- Синтаксический контроль ввода, проверка диапазонов, применение специальных атрибутов, таких как "двойной ввод", "копирование", "обязательно к вводу". Возможность задания ключевых полей и автоматических ключевых полей.
- Поддержка логических правил анализа признаков анкеты и их взаимодействия
- Обеспечение автоматической навигации по анкете.
- Возможность отдельного сохранения для последующего анализа логически правильных и логически неправильных анкет

Масштабируемость и безопасность:

- возможность использования системы в структуре предприятия - организация удаленных рабочих мест и отделов за счет функций импорта/экспорта.
- Поддержка администрирования системы, задания списка пользователей, их паролей и прав доступа.
- Задания для каждого мобильного пользователя только того списка шаблонов анкет, форм или опросников, которые администратор системы считает нужным.

1.10 Системные требования

DigSee SURE имеет следующие требования к центральному компьютеру:

Платформа:
Windows 95/98/NT/2000/XP

Минимальные требования к оборудованию:

Процессор:
Pentium 90 MHz или выше (Pentium 133 MHz или выше рекомендуется)

Память :
24Mb (32Mb рекомендуется)

Свободного дискового пространства :
25Mb

PALM SURE имеет следующие требования:

Вы можете использовать практически любую версию ручного компьютера PALM практически любого производителя. Требование лишь одно, чтобы версия ОС была не ниже PALM OS 3.x. Вы можете использовать PALM с интегрированной клавиатурой, внешней клавиатурой, без клавиатуры, со встроенными функциями беспроводной или проводной связи (например, модем, GSM модем, сетевая карта или беспроводная сетевая карта), а также коммуникаторы. Мы поддерживаем практически все модели и практически все виды коммуникации. Для синхронизации мы используем стандартную программу HotSync, поэтому если вы купили PALM с версией ОС не ниже 3.x и этот PALM умеет синхронизировать свои стандартные программы – он подходит для использования совместно с системой DigSee SURE.

Часть



2 Использование системы

2.1 Состав документации

Прежде чем приступить к использованию системы мы вам строго рекомендуем:

Прочитать и пройти по шагам документ "Быстрый Старт".

Данный документ находится у вас в поставке. В любой момент времени вы можете запустить программу DigSee SURE, выбрать пункт меню <Помощь>/<Быстрое начало...> и нажать на кнопку **Прочитать документ "Быстрое начало"**. Внимание! Содержание документа "Быстрое начало" не дублируется в данном документе, поэтому мы вам строго рекомендуем его распечатать и попробовать пройти его по шагам.

Просмотреть демо по использованию системы SURE.

Вы увидите основные шаги по использованию системы. Для этого вы можете посетить сайт www.mobilenentry.com и выбрать режим просмотра демо, либо вы можете запустить программу DigSee SURE, выбрать пункт меню <Помощь>/<Быстрое начало...> и нажать на кнопку

Просмотреть демо в Интернет.

Распечатать Руководство пользователя которое у вас есть в поставке.

2.2 Терминология

Администратор:

Это пользователь системы DigSee SURE со специальными правами.

По умолчанию администратором задан пользователь с именем **ADMIN** и пустым паролем

Анкета:

Анкета, опросный лист, форма, отчетная форма или любая другая форма данных.

Внимание!

DigSee SURE предназначена для работы с формами, поэтому это могут быть формы различной природы, например, форма заказа товара, отчетная форма представителя о его работе, или маркетинговое обследование. Главное, чтобы результаты можно было представить в виде формы.

Классификатор:

Именованный набор альтернатив. Классификаторы являются универсальными справочниками и могут использоваться в разных шаблонах одновременно. Классификаторы как правило имеют две колонки - код и название.

Логические правила:

Набор правил, которые позволяют проконтролировать процесс ввода анкеты.

В соответствии с данным набором правил анкете может быть присвоен признак анкеты с логической ошибкой.

При окончании ввода/редактировании анкеты проверяется автоматически правило за правилом, и если логическое правило срабатывает (выдает "истина"), то пользователю выдается предупреждение. Пользователь вправе записать такую анкету со специальной пометкой об ошибке для дальнейшего анализа или исправить анкету.

Массив анкет:

Набор анкет одного шаблона, заполненных конкретными ответами.

Навигация

Изменение порядка следования дальнейших вопросов в зависимости от результата ввода формы (ответа респондента)

Открытый интервал:

Интервал числовых значений, у которого задана только одна граница. Используется для задания условий типа < n; > n.

Пользователь программы:

Пользователь программы - это совокупность входного имени, пароля и соответствующих прав. PALM Пользователь - это имя которое было присвоено для идентификации органайзера PALM программой HotSync

PALM пользователь:

PALM Пользователь - это имя которое было присвоено для идентификации органайзера PALM программой HotSync

Свободный шаблон:

Шаблон, на основе которого не создавался ни один массив анкет

Связанный шаблон:

Шаблон, на основе которого создан хотя бы один массив анкет

Шаблон:

Полный набор элементов для конкретного типа анкет. Все анкеты, которые вводятся в DigSee SURE, создаются на основе того или иного шаблона. Шаблон также включает в себя навигацию и набор логических правил.

Элемент:

Вопрос анкеты и его параметры (тип ответа, комментарии, переходы и т.п.)

2.3 Быстрый старт

2.3.1 Запуск программы

Запуск программы на настольном компьютере возможен любым стандартным способом

- Из главного меню: **Start\Programs\DigSee SURE\DigSee SURE** (наиболее рекомендуемый путь)
- Поместить ярлык на программу на ваш рабочий стол и запускать впоследствии напрямую с рабочего стола



Вы можете найти файл **sure.exe** на вашем компьютере и запустить его (наименее рекомендуемый путь)

Для незарегистрированных пользователей каждый старт программы может сопровождаться появлением Диалога Регистрации.

Для зарегистрированных пользователей, а также для незарегистрированных пользователей, которые тестируют продукт перед покупкой (и которые нажали кнопку, подтверждающее их желание зарегистрироваться позднее в Диалоге Регистрации) программа обычно стартует с диалога Вход в Систему.

2.3.2 Как работать с массивом анкет

Основная работа с массивом анкет производится посредством Список Массивов. Этот диалог вызывается из меню **Массив\Список...** или кнопкой панели



В этом диалоге задаются имена массивов и запускаются режимы создания добавления редактирования просмотра, копирования и удаления массивов анкет. Здесь существует возможность отфильтровать список массивов по определенному шаблону или по статусу массива (правильные или ошибочные анкеты).

Создание, добавление и редактирование анкет массива осуществляется с помощью Диалога Ввода/Редактирования Анкеты. При работе автоматически отслеживаются все функции шаблона – параметры, переходы, логические правила, так что в этом диалоге нужно только внимательно вводить ответы конкретной анкеты на конкретный вопрос.

Прекратить ввод анкеты можно в любой момент, нажав кнопку **Выход**, но текущая анкета при этом не сохранится. В базу анкета записывается только тогда, когда достигается последний элемент шаблона. При этом вместо кнопки **Следующая**, появится кнопка **Закончить**.

2.3.3 Как работать с шаблонами

Основная работа с шаблонами производится посредством диалога Список Шаблонов.

Этот диалог можно вызвать из меню **Шаблоны \Список...** или нажатием на кнопку панели



В этом диалоге задаются имена шаблонов и запускаются режимы создания редактирования копирования и удаления шаблонов.

Создание и редактирование конкретного шаблона осуществляется с помощью диалога Редактирование Шаблона. Именно в этом диалоге необходимо тщательно ввести все элементы анкеты, особенно внимательно задавая параметры каждого вопроса – тип ответа, альтернативы, интервалы и пр.

Обязательными параметрами элемента шаблона являются вопрос и тип ответа.

Переходы между элементами осуществляются с помощью кнопки **Вперед**, кнопки **Назад**.

Кнопка **Вперед** вызывает также автоматическое создание нового элемента.

Специальной кнопки записи шаблона не существует, шаблон сохраняется при выходе (кнопка **Выход**) из диалога.

2.3.4 Мобильное использование (PALM) DigSee SURE

Наиболее эффективно использование модуля ввода/редактирования анкет на ручном органайзере PALM.

Вы можете использовать практически любую версию ручного компьютера PALM практически любого производителя. Требование лишь одно, чтобы версия ОС была не ниже PALM OS 3.x. Вы можете использовать PALM с интегрированной клавиатурой, внешней клавиатурой, без клавиатуры, со встроенными функциями беспроводной или проводной связи (например, модем, GSM модем, сетевая карта или беспроводная сетевая карта), а также коммуникаторы. Мы поддерживаем практически все модели и практически все виды коммуникации. Для синхронизации мы используем стандартную программу HotSync, поэтому если вы купили PALM с версией ОС не ниже 3.x и этот PALM умеет синхронизировать свои стандартные программы – он подходит для использования совместно с системой DigSee SURE.

После того, как вы приобрели PALM, установите его стандартные программы на тот же самый компьютер, что содержит сервер DigSee SURE. Проведите пробную синхронизацию, и убедитесь, что ваши персональные данные синхронизируются.

ВНИМАНИЕ! Вы должны установить на PALM поддержку русского языка, кодировки Windows. Вы можете использовать любую систему русификации. Например, программу CyrHack <http://www.enlight.ru/pilot/cyrhack/>

Процесс установки на PALM чрезвычайно прост. Приложение может устанавливаться как в офисе, так и удаленно.

Для установки вы можете выбрать меню **PALM\Установить PALM приложение**. Установка приложения на PALM осуществляется в Диалоге Установки PALM Приложения.

Администратор системы может задать для мобильного работника набор шаблонов, которые он может заполнять.

Для этого он может выбрать меню **PALM\Установить шаблоны для Palm пользователя**.

Задание шаблонов для мобильного представителя осуществляется в диалоге Установка шаблонов на PALM.

Мобильный представитель заполняет формы/анкеты на PALM (см. раздел Использование SURE на PALM), передает их на центральный компьютер.

Администратор системы может импортировать в любой момент все полученные от мобильных представителей массивы анкет при помощи меню **PALM\Импортировать массивы с PALM...** При этом работа будет производиться в диалоге Импорт массивов с PALM.

2.3.5 Основная технология работы

В технологии работы с DigSee SURE можно условно выделить три части.

- Предварительный этап. Подготовка (создание или редактирование) шаблона анкет. Ввод и тщательная проверка всех элементов анкеты. Подготовка необходимых классификаторов.
- Основная работа. Ввод и редактирование массива анкет. Просмотр и проверка информации. Обработка логических ошибок. Основная работа может также включать в себя работу удаленных работников, а именно:
 - установку программы на PALM
 - задания администратором списка шаблонов для удаленного представителя
 - передачу шаблонов на PALM компьютер
 - Ввод и редактирование массива анкет на PALM
 - передачу результатов в центральный компьютер
 - импортирование массивов, полученных с PALM
- Завершающая стадия Экспорт массива анкет во внешние форматы для дальнейшей статистической обработки.

2.3.6 Самое начало

Прежде чем приступить к использованию системы мы вам строго рекомендуем:

Прочитать и пройти по шагам документ "Быстрый Старт".

Данный документ находится у вас в поставке. В любой момент времени вы можете запустить программу DigSee SURE, выбрать пункт меню <Помощь>/<Быстрое начало...> и нажать на кнопку **Прочитать документ "Быстрое начало"**.

Внимание! Содержание документа "Быстрое начало" не дублируется в данном документе, поэтому мы вам строго рекомендуем его распечатать и попробовать пройти его по шагам.

Просмотреть демо по использованию системы SURE.

Вы увидите основные шаги по использованию системы. Для этого вы можете посетить сайт www.mobilentry.com и выбрать режим просмотра демо, либо вы можете запустить программу DigSee SURE, выбрать пункт меню <Помощь>/<Быстрое начало...> и нажать на кнопку **Просмотреть демо в Интернет.**

Распечатать Руководство пользователя которое у вас либо есть в поставке, либо вы можете загрузить этот документ в Интернет.

2.3.7 Сервисные функции

К возможностям, существенно облегчающим работу с большими массивами анкет, следует отнести:

- полный набор функций работы с классификаторами. Вызывается из меню **Шаблон \ Классификаторы...** или кнопкой панели



- возможность автоматической проверки отдельного массива (**Массивы\Проверить**) или всех массивов (Шаблон\Проверить все массивы) анкет в соответствии с логическими правилами
- мощные средства экспорта/импорта шаблонов и массивов анкет в разные форматы

2.4 Шаблоны

Шаблон представляет собой формализованный набор элементов для конкретного типа анкет, навигации и логических правил, контролирующей корректность заполнения анкет.

Каждый элемент должен содержать, прежде всего, вопрос анкеты и тип ответа на этот вопрос.

Дополнительно для элемента можно задать набор параметров (Alternatives, Intervals, No answer allowed,...), обеспечивающих практически все возможные варианты анкетирования

Поскольку все анкеты создаются на основе конкретного шаблона, от его корректности зависит дальнейший успех работы с анкетами.

2.5 Массивы анкет

Под массивом анкет понимается набор анкет одного шаблона, заполненных конкретными ответами.

Основными функциями при работе с массивом анкет являются

- ввод и редактирование анкет
- просмотр информации анкет без возможности редактирования
- удобная навигация по анкетам и их элементам. Предусмотрены переходы на конкретную анкету и конкретный элемент
- обеспечение автоматической навигации по анкете в зависимости от ответа респондента. Например, если человек ответил на некоторые вопросы положительно, он должен перейти к другому блоку вопросов, при этом часть вопросов интервьюером должна быть пропущена. Программа в этом случае немедленно переходит к соответствующему блоку. В пропущенных вопросах автоматически проставляется значение No answer
- жесткий контроль ввода информации – Cresotech SURE не позволяет ввести неверный ответ для каждого конкретного элемента
- логический контроль информации. Например, человек противоречит себе в двух семантически одинаковых признаках. В этом случае до окончания ввода анкеты или элемента будет выдано предупреждение, что обнаружена логическая ошибка. При

этом оператор получает возможность проверить анкету, вернуться к ее редактированию или записать эту анкету в массив логически некорректных анкет для последующего анализа

Для обеспечения корректной навигации, а также надежного контроля информации необходимо аккуратно задать эти возможности в шаблоне анкеты.

- возможность хранить отдельно следующие массивы информации:
 - логически правильные и введенные без ошибок оператора анкеты
 - анкеты, которые введены без ошибок оператора, но содержат логические ошибки (например, человек противоречит себе в двух семантически одинаковых признаках). Эти анкеты предназначены для последующего анализа и возможного исправления аналитиками
- автоматическое перемещение в разряд правильных при окончании редактирования анкеты с ошибками
- возможность экспорта данных в Microsoft Excel, а также файлы формата TXT и DBF

2.6 Логические правила

Логические правила предназначены для обеспечения корректности информации анкеты.

Например, при задании возраста человека не всегда можно четко определить числовой интервал для контроля информации. С помощью логического правила вида

If #n greater 100

можно избежать вных ошибок ввода.

Логическое правило представляет собой условное выражение, состоящее из условий и операторов между ними. Операторами условного выражения могут являться оператор заключения в скобки (), оператор **OR**, оператор **AND**.

Каждое логическое правило определяет одно из возможных условий неправильной анкеты. Если хотя бы одно правило выполняется то анкета считается логически неправильной.

По отношению к способу создания существует два вида логических правил:

- автоматически сгенерированные программой логические правила
- логические правила, созданные оператором вручную

DigSee SURE может сгенерировать логические правила автоматически, базируясь на логике переходов. Например, в случае, если при выборе респондентом одного из вариантов ответа по логике переходов ожидается No answer в ряде элементов.

Пользователь создает свои логические правила при помощи редактора правил – Диалога Редактирования логического правила обеспечивающего корректность построения самих логических правил.

DigSee SURE обеспечивает разные режимы проверки анкет по логическим правилам:

- проверка конкретной анкеты производится автоматически, когда окончен ввод очередной анкеты или по инициативе пользователя – если была нажата кнопка **Проверить** в Диалоге работы с анкетой. Если обнаружены ошибки, вызывается Диалог списка логических ошибок, дающий возможность исправить ошибку немедленно или занести анкету в список неправильных для последующей обработки
- проверка массивов анкет в целом вызывается командами Массивы \ Проверить или Шаблон \ проверить все массивы... В этом случае выдается только статистика по количеству найденных ошибок. Исправление ошибок производится в Диалоге работы с анкетой

2.7 Ошибки в анкетах

Ошибки в анкетах могут появляться при вводе или импорте информации. Их можно разделить на три типа:

- синтаксические – случайный неверный ввод. Большинство этих ошибок может быть отслежено с помощью грамотно построенного шаблона

*Например, ввод текстовой информации везде, где это возможно, желательно заменить элементами типа **Выбор одного варианта из списка альтернатив**, **Выбор нескольких вариантов из списка альтернатив**, **Классификатор***

- логические – нарушение логических условий анкеты. Эти ошибки также контролируются шаблоном – логическими правилами
- фатальные – не дающие возможности дальнейшей работы с анкетой. К ним относятся
- не заполненное поле, которое не отмечено **Не обязательно к вводу**
 - неправильный код (возникает только при импорте, если импортируемый и существующий шаблоны не соответствуют друг другу или, если испорчен файл импорта)

Фатальные ошибки при вводе не пропускаются при импорте анкеты с фатальными ошибками игнорируются

При импорте массивов формируется всегда протокол ошибок в файле **import.log** и при импорте массивов с palm **synch.log**

См. также

[Логические правила](#)

[Диалог со списком фатальных ошибок при импорте массива](#)

[Диалог со списком обязательных к исправлению ошибок при редактировании анкеты](#)

2.8 Типы данных

Тип данных определяется типом ответа на вопрос и может быть одним из следующих:

- **Выбор одной альтернативы из списка** – выбор только одного значения из списка; список альтернатив должен быть задан обязательно; значения в списке могут быть произвольными
- **Выбор нескольких альтернатив из списка** – выбор одного или нескольких значений из списка; список альтернатив должен быть задан обязательно; значения в списке могут быть произвольными
- **Да/Нет** – выбор одного из этих двух ответов
- **Да/Нет/Не знаю** – выбор одного из этих трех ответов
- **Текст** – любой текст до 250 символов
- **Любое число** – любое число
- **Целое число** – любое целое число
- **Классификатор** ; обязательно должно быть задано имя соответствующего классификатора

2.9 Внешние форматы данных

Внешние форматы данных используются при процедурах импорта/экспорта.

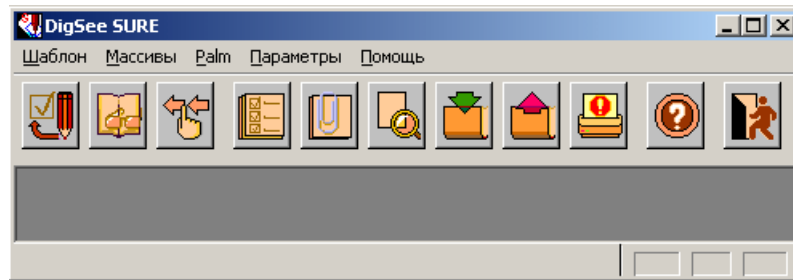
DigSee SURE поддерживает следующие форматы:

- для шаблонов используется только специальный формат данных TMT
- для классификаторов и при импорте и при экспорте используются форматы:
 - специальный – CLS
 - базы данных – DBF
 - текстовый – TXT
- массивы анкет импортируются только из специального формата ARR, экспорт массивов

может осуществляться в различные форматы:

- специальный – ARR
- базы данных – DBF
- текстовый (TAB-delimited) – TXT
- Microsoft Excel

2.10 Компоненты главного окна



Главное окно DigSee SURE содержит следующие компоненты:

- **Главное меню**, которое является основным средством управления
- **Панель инструментов**, облегчающую доступ к основным командам
- **Строки состояния**, в которой отображается текущая служебная информация

2.11 Команды меню

Шаблон \ Список ...



Работа со списком шаблонов посредством Диалога работы с шаблонами

Шаблон \ проверить все массивы



Проверка всех массивов анкет с конкретным шаблоном.

- Необходимо выбрать шаблон посредством Диалога выбора шаблона

Запускается процедура проверки, и после ее завершения выдается информационное сообщение по количеству проверенных массивов, анкет и найденных анкет с ошибками.

Шаблон \ Классификаторы ...



Работа с классификаторами посредством Диалога работы с классификаторами

Шаблон \ Импорт

Импортирование шаблона из внешнего файла

- Необходимо выбрать импортируемый файл формата TMT посредством стандартного диалога выбора файла

- В следующем диалоге необходимо ввести новое имя шаблона или оставить предлагаемое по умолчанию

По умолчанию предлагается имя которое было при экспорте шаблона и вероятность совпадения имен достаточно высока. Рекомендуется задавать новое имя

Запускается процедура импорта, и после ее завершения выдается информационное сообщение об успешном импорте либо ошибке.

Шаблоны \ Экспорт

Экспорт шаблона во внешний файл.

- Необходимо выбрать шаблон посредством Диалога выбора шаблона
- Затем нужно задать имя файла формата TMT посредством стандартного диалога выбора файла

Запускается процедура экспорта, и после ее завершения выдается информационное сообщение об успешном экспорте либо ошибке.

Шаблон \ Выход



окончание работы с DigSee SURE.

Массивы \ Список...



Работа со списком анкет посредством Диалога работы со массивами анкет

Массивы \ Объединить ...



Объединение массивов анкет посредством Диалога объединения массива анкет .

Массивы \ Проверить ...



Проверка конкретного массива анкет.

Необходимо выбрать массив посредством Диалога выбора массива

Запускается процедура проверки, и после ее завершения выдается информационное сообщение по количеству проверенных анкет и найденных анкет с ошибками.

Массивы \ Печать протокола ошибок ...

Проверка массива анкет по всем логическим правилам. Формирование и печать отчета по найденным ошибочным анкетам в выбранном массиве.

- Необходимо выбрать массив посредством диалога выбора массива

Для ускорения генерации отчета рекомендуется выбирать анкеты со статусом With errors.

Производится проверка массива и формируется полный отчет, после чего запускается мастер отчетов. В окне мастера отчетов можно просмотреть весь отчет странично и распечатать его.

Формирование отчета может длиться достаточно долгое время так как производится анализ всех анкет в текущем массиве.

Массивы \ печать протокола ошибок по правилу ...

Проверка массива анкет по всем или отдельным логическим правилам. Формирование и печать отчета по найденным ошибочным анкетам в выбранном массиве.

- Необходимо выбрать массив посредством Диалога выбора массива

Для ускорения генерации отчета рекомендуется выбирать анкеты со статусом With errors.

- Затем нужно отобразить интересующие логические правила с помощью Диалога выбора логических правил

Производится проверка массива и формируется полный отчет, после чего запускается мастер отчетов. В окне мастера отчетов можно просмотреть весь отчет постранично и распечатать его.

Формирование отчета может длиться достаточно долгое время так как производится анализ всех анкет в текущем массиве.

Массивы \ Печать статистики ошибок ...

Проверка массива анкет по всем или отдельным логическим правилам. Формирование и печать отчета по статистике ошибочных анкет в выбранном массиве.

Необходимо выбрать массив посредством Диалога выбора массива

Для ускорения генерации отчета рекомендуется выбирать анкеты со статусом With errors.

- Затем нужно отобразить интересующие логические правила с помощью Диалога выбора логических правил

Производится проверка массива и формируется полный отчет, после чего запускается мастер отчетов. В окне мастера отчетов можно просмотреть весь отчет постранично и распечатать его.

Формирование отчета может длиться достаточно долгое время так как производится анализ всех анкет в текущем массиве.

Массивы \ Импорт ...



Импорт массива анкет в формате ARR.

- Необходимо выбрать импортируемый файл формата ARR посредством стандартного диалога выбора файла
- Затем нужно настроить параметры импорта с помощью Диалога импорта массива
- В следующем диалоге нужно задать имя нового массива анкет или оставить предлагаемое по умолчанию (оно совпадает с именем файла)

Запускается процедура импорта, и после ее завершения выдается информационное сообщение об успешном импорте либо ошибке.

В каталоге, где находится DigSee SURE, создается файл `import.log`, в который записывается вся информация об импорте.

Массивы \ Экспорт ...



Экспорт массива анкет в формате ARR.

- Необходимо выбрать массив и настроить параметры экспорта посредством Диалога выбора массива для экспорта
- Если в параметрах экспорта задан экспорт шаблона, вызовется стандартный диалог

- выбора файла, в котором нужно задать имя шаблона
- Затем нужно задать имя файла формата ARR с помощью стандартного диалога выбора файла

Запускается процедура экспорта, и после ее завершения выдается информационное сообщение об успешном экспорте либо ошибке.

Массив \ Экспорт во внешние форматы...

Экспорт массива анкет в форматах DBF, TXT.

- Необходимо выбрать массив и настроить параметры экспорта посредством Диалога выбора массива для экспорта
- В следующем диалоговом окне Export (это стандартный диалог выбора файла) нужно аккуратно указать тип файла – именно этим задается формат экспорта, и задать имя файла

Запускается процедура экспорта, и после ее завершения выдается информационное сообщение об успешном экспорте либо ошибке.

Массив \ Экспорт в Excel...

Экспорт массива анкет в Microsoft Excel.

- Необходимо выбрать массив и настроить параметры экспорта посредством Диалога выбора массива для экспорта

Производится автоматический экспорт массива анкет в лист Microsoft Excel. Примерный результат показан на рисунке.

	A	B	C	D	E	F	G	H	I	J
1										
2	MyArray									
3										
4										
5	P1	P2 1	P2 2	P2 3	P3	P4	P5	P6		
6	1	0	0	0	1		5,00	43676		
7										

После этой процедуры управление передается Microsoft Excel, для возврата в DigSee SURE необходимо активизировать окно DigSee SURE.

PALM \ Установить Palm Приложение...

Установка приложения на PALMы мобильных представителей.

- Необходимо выбрать Palm пользователя на чье устройство должно быть установлено программное обеспечение посредством Диалога установка Palm приложения

Внимание! приложение устанавливается на выбранный PALM в процессе первой синхронизации после выполнения данной операции.

см. также Использование PALM SURE

PALM \ Установить шаблоны для Palm пользователя.

Задание списка шаблонов, которые будут доступны для PALM пользователя после его следующей синхронизации.

Установка приложения на PALMы мобильных представителей.

- Необходимо выбрать Palm пользователя на чье устройство должно быть установлено программное обеспечение посредством Диалога установка Palm приложения

- Необходимо выбрать Palm пользователя на чье устройство должен быть задан список шаблонов, а также списка шаблонов посредством Диалога установки шаблонов для Palm Пользователей

Внимание! Приложение устанавливается на выбранный PALM в процессе первой синхронизации после выполнения данной операции при условии, что на PALM приложении стояла галочка Синхрон..

см. также Использование PALM SURE

PALM \ Импортировать массивы с PALM..

В процессе работы можно выбрать этот пункт меню для того, чтобы импортировать все массивы анкет, переданные мобильными представителями в центральный офис.

- Для выбора массивов для импорта будет вызван диалог импорта массивов с PALM

см. также Использование PALM SURE

Параметры \ Подтверждение создания новой анкеты..

В процессе завершения ввода анкеты (см. Диалог работы с анкетой) в том случае, если установлен этот параметр, появится специальный диалог, в котором вы можете выбрать, ввести ли еще одну анкету или хотите закончить работу с массивом.

Иногда, при вводе большого количества форм или анкет операторы предпочитают убирать данный параметр.

Тогда сразу после окончания ввода одной анкеты вы перейдете автоматически ко вводу следующей.

Параметры \ Показывать предупреждение при редактировании использованного шаблона.

Если установлен данный параметр, то появится предупреждение об ограничении режима редактирования шаблона. Данное предупреждение появится если редактируемый шаблон связан в диалоге работы с шаблоном.

Параметры \ Изменить пароль...

Смена личного пароля входа в DigSee SURE.

Процедура смены пароля стандартная

- ввод старого пароля
- ввод нового пароля
- подтверждение нового пароля

Изменения пароля текущего пользователя в диалоге смены пароля.

Параметры \ Редактировать списки пользователей...

Работа со списком пользователей и их правами посредством Диалога работы с пользователями

Эта команда доступна только Администратору, который изначально является единственным пользователем DigSee SURE.

Помощь...

В данном меню расположены подменю по предоставлению информации пользователю. Внимание! В данном меню могут также располагаться команды по управлению регистрационными процессами (регистрация активация системы), а также информационными запросами.

2.12 Инструкция пользователя Palm программы

Использование программного обеспечения DigSee SURE на PALM.

Прежде всего, вам нужно установить программу на PALM вашего мобильного представителя

Для этого зайдите в программу DigSee SURE. Выберите пункт меню **PALM \ Установить Palm приложение**.

Задайте PALM-пользователя для установки программы при помощи Диалога установки Palm приложения.

Проведите синхронизацию PALM, указанного вами мобильного представителя
Программа должна повиться у вас на PALM.

Инструкция по работе с программой DigSee SURE на PALM устройстве.

Запуск приложения

Чтобы запустить приложение на PALM найдите иконку **DigSee SURE** (или **SURE PALM**) и нажмите на ней вашим пером.



Начало использования программы

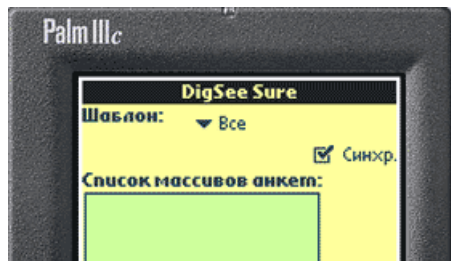
После установки приложения на Palm список загруженных шаблонов пуст.

До получения первоначального списка пользоваться программой невозможно по причине отсутствия хоть одного шаблона. Для получения шаблонов ваш администратор должен зайти в программу DigSee SURE на центральном компьютере и задать список первоначальных шаблонов на соответствующий PALM. Это он может сделать в Диалоге установки шаблонов для Palm пользователя, выбрав пункт меню **Palm \ Установить шаблоны для Palm пользователя**

После этого вы должны провести синхронизацию с соответствующим PALM. Все заданные шаблоны должны попасть на ваш Palm. Palm готов к работе.

*Внимание! Проверить, что список шаблонов попал на Ваш компьютер можно нажав на выпадающий список **Шаблон** (фильтр массивов в списке по шаблону). Вы должны увидеть не пустой список шаблонов. Если его нет, значит либо ваш администратор не задал для вас ни одного шаблона, либо вы не провели синхронизацию. Попробуйте установить галочку в программе в опции **Синх.**, что вы готовы провести обмен данными в программе (на*

картинке внизу), и проведите синхронизацию еще раз.



Основной цикл использования программы

В каждый конкретный момент времени PALM пользователь имеет список введенных и отредактированных массивов анкет и форм. Он продолжает работать с уже введенными массивами, добавляя анкеты в уже существующие массивы, редактировать и просматривать массивы анкет, создавать новые массивы.

Опция Синхр. должна быть выключена, что показывает неготовность пользователя к обмену информацией с центральным компьютером.

При этом в любой момент времени пользователь может проводить синхронизацию с центральным офисом, например, для синхронизации контактов или адресной книги. Введенные массивы при синхронизации **не будут** передаваться в центральный офис до момента включения этой опции. Поэтому пользователь может продолжать вводить работать с массивами анкет до того момента, пока он не поставит опцию **Синхр.**

Как только пользователь закончит работать с массивами анкет, он должен:

- Поставить опцию **Синхр.**, подтвердив тем самым, что все его массивы могут быть переданы на центральный компьютер
- Провести синхронизацию PALM. Это можно сделать любыми стандартными способами:
 - В офисе, вставив PALM в люльку
 - В офисе, при помощи инфракрасного порта
 - В офисе или на расстоянии при помощи сетевой карты
 - При помощи беспроводной сетевой карты 802.11b
 - Через интернет при помощи любого сетевого оборудования
 - При помощи мобильной связи (например, при помощи мобильного телефона)
 - При помощи bluetooth
 - Любым другим способом

В момент синхронизации будет автоматически активирован обмен данными:

- Все введенные массивы будут переданы на центральный компьютер и удалены с PALM
- Если между предыдущим обменом данных и текущим администратор системы задавал новый список шаблонов для данного представителя при помощи Диалога установки шаблонов для Palm пользователей, то
 - Все текущие шаблоны будут удалены с PALM
 - Загружены только те новые шаблоны, который указал администратор
- Опция **Синхр.** автоматически по окончании обмена данными будет деактивирована

Главное окно



Главное окно программы является основной стартовой точкой для всех операций.

- **Выпадающий список Шаблонов** позволяет отфильтровать список массивов анкет для просмотра. Он не оказывает никакого действия на работу с массивами, и нужен только для того, чтобы показать список массивов анкет, заполненных на основании одного (или всех возможных) шаблонов.
- **Опция Синхр.** При включении показывает на готовность к обмену данными. При активировании данной опции автоматически пропадут все остальные кнопки работы с массивами, и программа перейдет в ожидание синхронизации. После успешного обмена данными данная опция автоматически деактивируется
- Основное окно содержит **Список массивов анкет**. Список отфильтрован по выпадающему **списку шаблонов**. Вы можете выбрать список шаблонов просто нажатием на соответствующую строку пером для последующих операций: **Добавить**, **Редактировать**, **Просмотр**, **Копировать**, **Переименовать**, **Удалить**.
- **Создать** используется для создания нового массива анкет. При этом программа вас попросит вначале выбрать необходимый шаблон, потом попросит дать имя массива (можно согласиться с предложенным), и потом перейдет в режим ввода новой анкеты.
- **Добавить** используется для ввода новых анкет в уже существующий выбранный массив.
- **Редактировать** используется для ввода новых анкет в уже существующий выбранный массив.
- **Просмотр** используется для безопасного просмотра выбранного массива анкет.
- **Копировать** используется для копирования массива в новый. Вы должны будете ввести имя нового массива.
- **Удалить** используется для удаления выделенного массива анкет.

Создание/редактирование/просмотр анкет

Все операции по созданию, редактированию и просмотру анкет на PALM похожи на

аналогичные операции на DesktopPC. Пожалуйста, изучите раздел Диалог редактирования анкеты .

Далее по тексту указаны в основном отличия версии PALM от версии для настольных компьютеров и ноутбуков.

Диалог редактирования/просмотра, а также создания новой анкеты может иметь две формы по выбору пользователя

Диалог ввода новой анкеты, простая форма ввода



Диалог ввода новой анкеты, расширенная форма ввода



Расширенная форма ввода содержит все управляющие элементы, что и простая форма ввода. На ней дополнительно представлены опции дополнительной навигации по анкете: возможность перейти на предыдущий/последующий вопрос, возможность сразу перейти к вводу конкретного вопроса, возможность перейти на физически следующий вопрос (без учета навигации, следующий по номеру). Простая форма ввода используется в повседневной работе, и не перегружена кнопками. Переключиться между двумя формами можно в любой момент нажатием на соответствующую пиктограмку сверху-вверху.

Описание диалога создание новой анкеты:

- слева-сверху находится номер вопроса. Если нажать на номер вопроса (в расширенной форме), то появится диалог, который позволит сразу перейти на необходимый вопрос в анкете.
- Слева и справа находясь кнопки перехода на предыдущий-последующий вопросы (только в расширенной форме).

- Следом за Буквой А (Анкета), идет порядковый номер анкеты (или ключевой номер анкеты)
- Две иконки просмотра в простой и в расширенной форме позволяют переключаться между режимами редактирования
- Далее идет текстовое поле названия вопроса и комментария
- Под названием вопроса и комментарием идет группа элементов выбора ответов (зависит от типа вопроса).
- кнопка **Пред.** позволяет перейти на предыдущий вопрос
- кнопка **След.** подтверждает пользовательский ввод и переходит на логически следующий вопрос, который соответствует заданной логике переходов.
- кнопка **Ф.След.** (физически следующий) подтверждает пользовательский ввод и переходит на следующий по номеру вопрос, несмотря на возможно заданную логику переходов. Кнопка доступна только в расширенной форме.
- **Выход** позволяет выйти, не закончив ввод анкеты

Особенность ввода вопросов на PALM

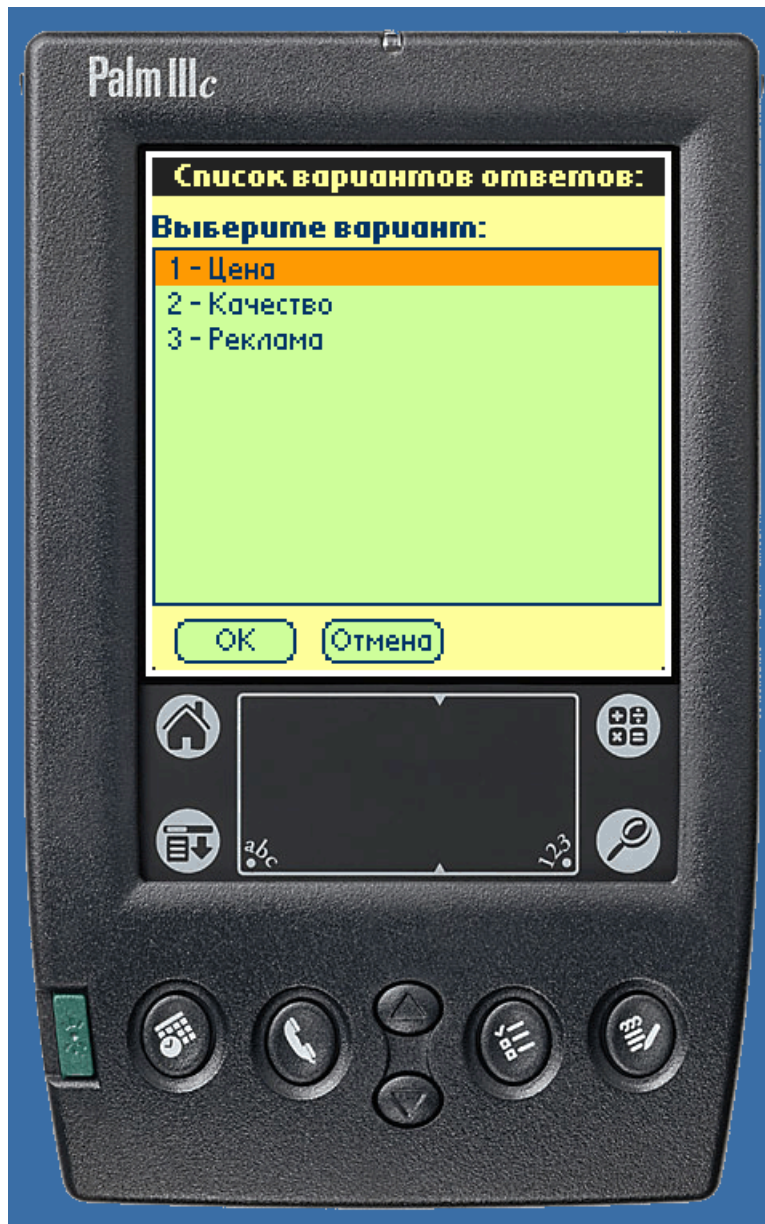
ВНИМАНИЕ! На PALM есть особенности ввода ответов на вопросы. Эти особенности рекомендуем изучить.

- Для ввода текстов, а также чисел вы можете воспользоваться графити (рисовать буквы и цифры на экране), всплывающей клавиатурой, интегрированной клавиатурой или пристегивающейся клавиатурой
- Любой ответ на вопрос нужно явным образом подтвердить нажатием на кнопку перехода либо к следующему вопросу по логике переходов **След.**, либо к следующему вопросу по номеру **Ф.След.**
- При ответе на любой вопрос кнопка **X** обозначает очистить (отменить) ответ
- При ответе на вопросы типа **выбор одного варианта из списка альтернатив, выбора нескольких вариантов из списка альтернатив** невозможно вводить просто код ответа, их необходимо выбирать из списка. Для выбора вы должны нажать на треугольник на форме (на рисунке вверху), при этом появится диалог либо выбора одного варианта, либо многих. Пример выбора приведен на рисунке внизу.

Совет! Видите треугольник - жмите на него для ответа на вопрос!

- При вводе ответа на вопрос **классификатор** вы можете набирать код сразу, либо нажать на треугольник, и воспользоваться окном выбора варианта из классификатора.

Совет! Видите треугольник - жмите на него для ответа на вопрос!



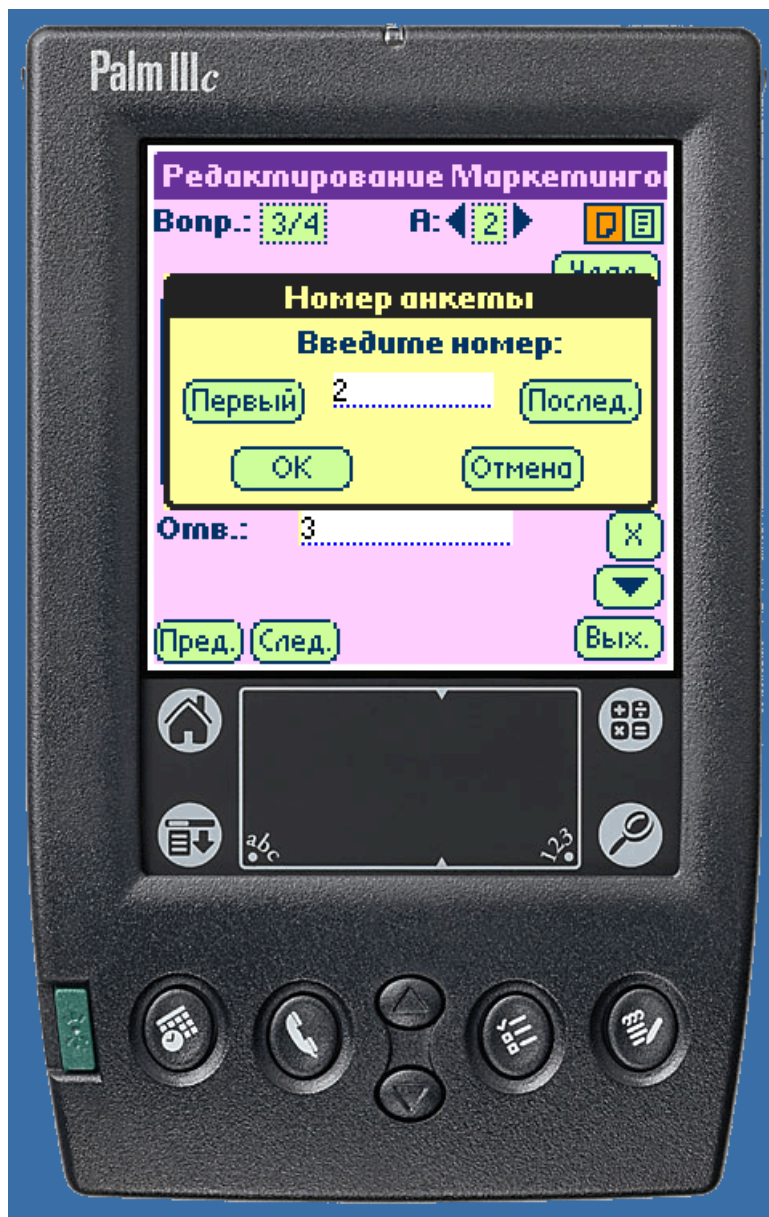
Редактирование/Просмотр массивов анкет

Данные режимы похожи между собой по диалогам. В режиме просмотре невозможно менять информацию.

Диалог редактирования/просмотра включает в себя все элементы диалога ввода новой анкеты.

Он только добавляет несколько кнопок для перехода между анкетами внутри массива для удобства анализа и редактирования (кнопка перехода на следующую анкету, кнопку перехода на предыдущую анкету, кнопку перехода на заданную анкету).

Эти кнопки расположены сразу после буквы А(анкета). Стрелка влево переходит к предыдущей анкете, кнопка вправо переходит к следующей. Если нажать на номер анкеты, то вы будете спрошены номер анкеты (либо ключевое поле анкеты) для быстрого перехода. см. внизу.



Как и в режиме ввода новой анкеты диалог имеет две формы - простую и расширенную. Все различия между ними были описаны выше.

Диалог редактирования/просмотра анкеты, простая форма



Диалог редактирования/просмотра анкеты, расширенная форма



Описание диалога редактирования/просмотра массива:

- слева-сверху находится номер вопроса. Если нажать на номер вопроса (в расширенной форме), то появится диалог, который позволит сразу перейти на необходимый вопрос в анкете.
- Слева и справа находяся кнопки перехода на предыдущий-последующий вопросы (только в расширенной форме).
- Следом за Буквой А (Анкета), идет порядковый номер анкеты (или ключевой номер анкеты). Если нажать на него, то появится диалог быстрого перехода на анкету в массиве. Слева от номера расположена кнопка быстрого перехода на предыдущий вопрос в массиве, справа - кнопка для перехода на следующую анкету в массиве
- Две иконки просмотра в простой и в расширенной форме позволяют переключаться между режимами редактирования
- Далее идет текстовое поле названия вопроса и комментария
- Под названием вопроса и комментарием идет группа элементов выбора ответов

(зависит от типа вопроса).

- кнопка **Пред.** позволят перейти на предыдущий вопрос
- кнопка **След.** подтверждает пользовательский ввод и переходит на логически следующий вопрос, который соответствует заданной логике переходов.
- кнопка **Ф.След.** (физически следующий) подтверждает пользовательский ввод и переходит на следующий по номеру вопрос, несмотря на возможно заданную логику переходов. Кнопка доступна только в расширенной форме.

- **Выход** позволят выйти, сохранив все изменения

ВНИМАНИЕ! В отличие от режима ввода новой анкеты вы не можете отменить свое редактирование - оно будет сохранено всегда!

2.13 Диалоги (в алфавитном порядке)

2.13.1 Диалог ввода серийного номера (начальный диалог)

Диалог ввода серийного номера (начальный диалог), появлялся у вас при старте программы. Он предлагает вам либо:

- ввести ваш **регистрационный номер**. Регистрационный номер должен находиться у вас на **Сертификате на право пользования программой** (который вы должны получить при покупке у дилера, либо в магазине), либо на упаковке.
- в случае, когда у вас нет регистрационного номера, ознакомиться с условиями бесплатного тридцатидневного ознакомления



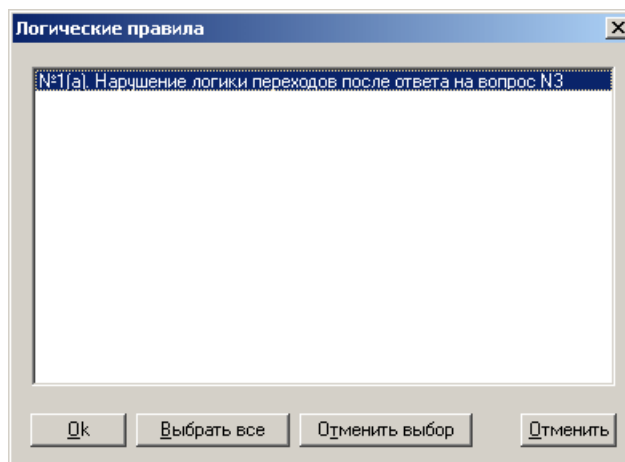
- **S/N - поле ввода серийного номера.** Если у вас есть серийный номер, вы его должны ввести в это поле и нажать кнопку **OK**. В результате данной операции выдаются сообщения и дальнейшие инструкции по активации программы.
- Текст ниже ознакомит вас с условиями бесплатного ознакомительного использования программы в течении 30 дней, если вы не имеете регистрационного номера. Если вы

согласны с данными условиями, вы можете подтвердить свое желание немедленно запустить программу DigSee SURE кнопкой **Я хочу бесплатно попробовать**. Если вы по каким-либо причинам не согласны с условиями и/или лицензионным соглашением - то вы можете нажать кнопку **Выход** и удалить программу с вашего компьютера

- Кнопки **Как зарегистрироваться**, **Веб сайт**, **Лицензия**, **Помощь** позволят вам ознакомиться с соответствующей информацией
- Опция Не показывать это сообщение позволит вам при следующем старте программы не показывать данное окно, а сразу запускать программу в режиме бесплатного ознакомления

2.13.2 Диалог выбора логических правил

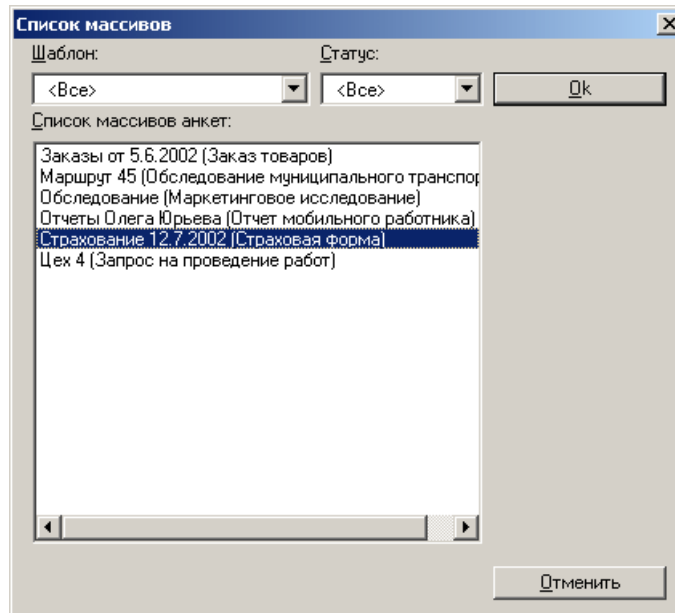
Выбор логических правил для режимов проверки массива анкет и печати протокола.



- Окно содержит список всех логических правил шаблона для выбранного массива анкет. В нем необходимо отметить интересующие правила. Отметка производится щелчком по нужной строке или нажатием клавиши Пробел. Снятие отметки производится повторным щелчком по нужной строке или нажатием клавиши Пробел.
- **Ok** завершает диалог, фиксируя отобранный список
- **Выбрать все** вызывает отметку всех правил списка
- **Отменить выбор** вызывает снятие отметки всех правил списка
- **Отменить** завершает диалог, отменя дальнейшую цепочку действий

2.13.3 Диалог выбора массива

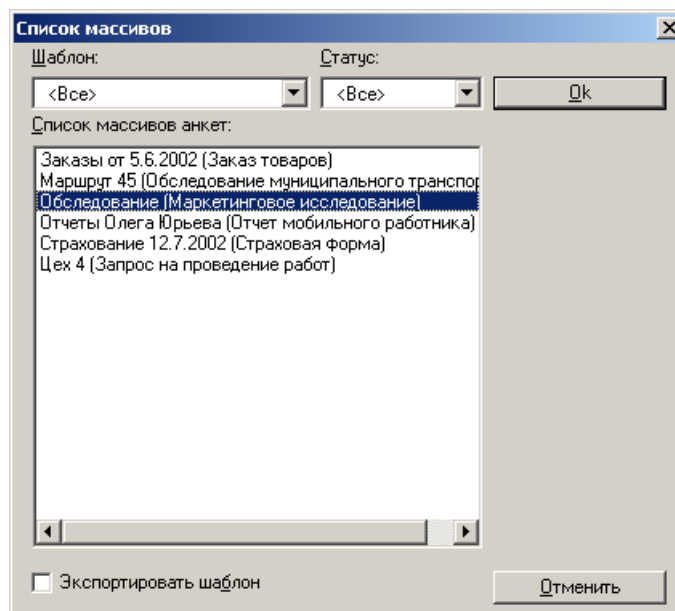
Выбор массива анкет.



- **Шаблон** позволит отфильтровать список массивов по определенному шаблону
- **Статус** дает возможность отобразить подмножество анкет – все, только с ошибками, только правильные. По умолчанию выбираются все анкеты массива
- **Список в окне** позволит выбрать имя нужного массива. Это единственное обязательное действие в данном диалоге
- **Ок** завершает диалог, принимая параметры
- **Отменить** завершает диалог, отменя дальнейшую цепочку действий

2.13.4 Диалог выбора массива для экспорта

Выбор массива анкет для экспорта в формат ARR.

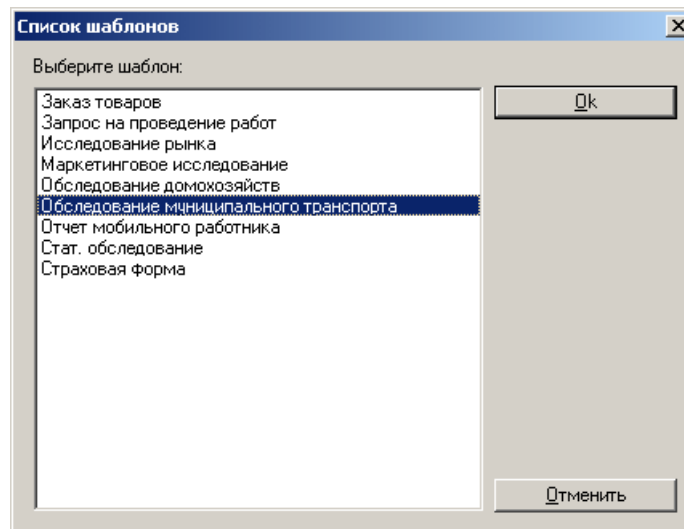


- **Шаблон** позволяет отфильтровать список массивов по определенному шаблону
- **Статус** дает возможность определить статус экспортируемых анкет – все, только с ошибками, только правильные. По умолчанию будут экспортированы все анкеты массива
- **Список массивов** позволяет выбрать имя экспортируемого массива. Это единственное обязательное действие в данном диалоге
- **Экспортировать шаблон** в установленном состоянии вызывает экспорт шаблона перед экспортом массива анкет
- **Ок** завершает диалог, принимая параметры
- **Отменить** завершает диалог, отменя дальнейшую цепочку действий

Настоятельно рекомендуется выполнять экспорт шаблона вместе с массивом во избежание дальнейших ошибок.

2.13.5 Диалог выбора шаблона

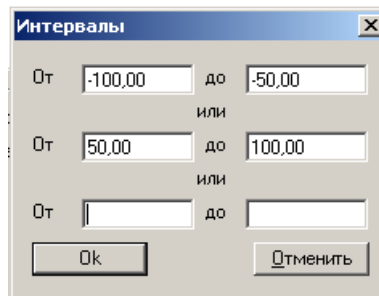
Выбор шаблона



- **Окно** содержит список шаблонов для выбора
- **Ок** подтверждает ваш выбор и закрывает диалог
- **Отменить** завершает диалог, отменя всю последующую цепочку операций

2.13.6 Диалог задания интервалов

Задание интервалов возможных значений для числовых типов данных (**Любое число**, **Целое число**).



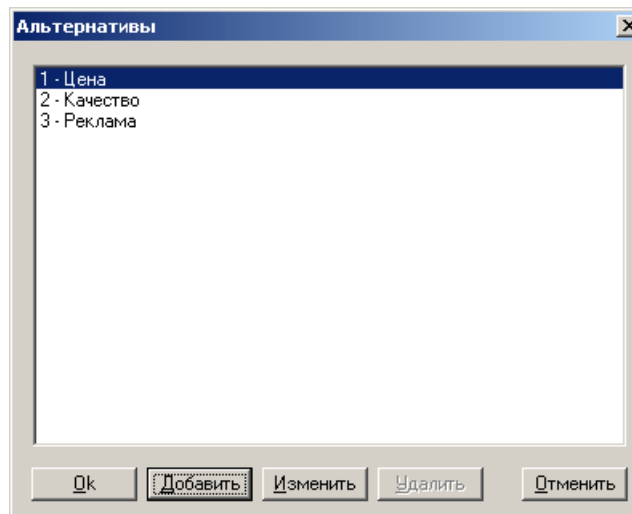
- **От, до** задают нижние и верхние границы интервалов
- **Ok** завершает диалог, принимая параметры
- **Отмена** завершает диалог, отменяя проделанные изменения

Интервал может быть открытым, для его задания нужно указать только одно значение – **От** или **До**.

См. также
Типы данных

2.13.7 Диалог задания списка альтернатив

Работа со списком альтернатив.

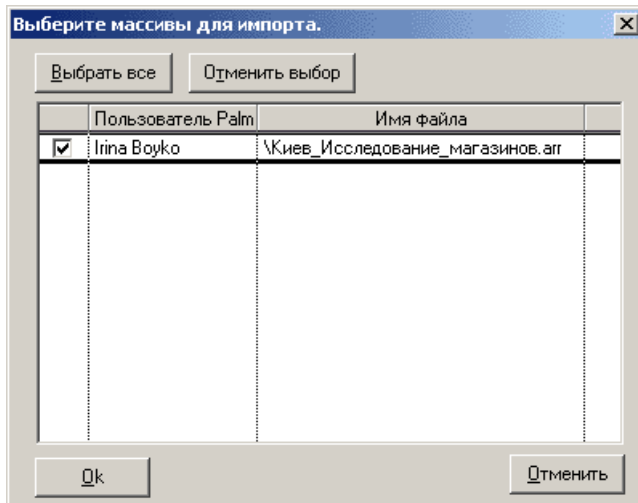


- Основной экран содержит список альтернатив (возможно пустой). Для любых действий (кроме создания новой) необходимо выделить в нем текущую альтернативу
- **Ok** Button закрывает диалог и сохраняет все изменения
- **Кнопка Добавить** вызывает добавление альтернативы к существующему списку
- **Изменить** вызывает редактирование текущей альтернативы
- **Удалить** Button удаляет текущую альтернативу
- **Отменить** Button закрывает диалог и отменяет все изменения

см. Диалог редактирования альтернативы

2.13.8 Диалог импорт массивов с Palm

Диалог импорта массивов, полученных с PALM-устройств



В процессе работы мобильные представители передают заполненные массивы анкет и форм на центральный компьютер. В любой момент времени администратор может выбрать пункт меню PALM \ Импорт массивов с PALM, чтобы импортировать все переданные ранее массивы. Если найден хоть один переданный ранее массив, то **появится** данный диалог.

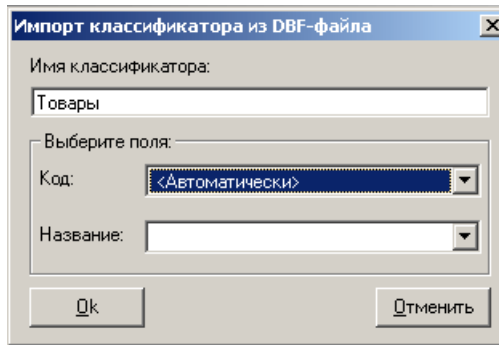
- Окно содержит список всех полученных массивов от мобильных представителей. В нем необходимо отметить необходимые к импорту массивы. Отметка производится мышкой щелчком по нужной строке или нажатием клавиши Пробел. Снятие отметки производится повторным щелчком по нужной строке или нажатием клавиши Пробел.
- **Ok** завершает диалог, фиксируя отобранный список и иницируя импорт.
- **Выбрать все** вызывает отметку всех массивов
- **Отменить выбор** вызывает снятие отметки всех массивов
- **Отменить** завершает диалог, отменя дальнейшую цепочку действий

В процессе импорта автоматически генерируется протокол импорта synch.log. В процессе эксплуатации системы может возникнуть ситуация когда мобильный представитель заполняет на PALM некоторый шаблон, который потом был изменен в центральной системе. В данном случае может возникнуть ситуация когда импортировать массив невозможно. В этом случае ошибочные анкеты импортированы не будут, о чем будет выведено предупреждение.

См. также
 Диалог установка Palm приложения
 Диалог установка шаблонов для Palm пользователя
 Использование Palm SURE
 Мобильное использование (PALM) DigSee SURE

2.13.9 Диалог импорта классификатора из dbf файла

Настройка параметров импорта классификатора из DBF-файла.



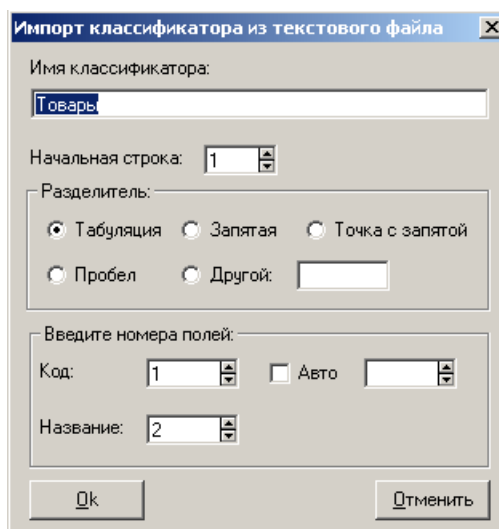
- **Поле Имя классификатора** задает новое название классификатора
- **Выберите поля** задает поля DBF-файла, из которых будут браться значения для импорта
- **Код** определяет поле DBF-файла, из которого будут выбираться коды классификатора. Указание значения **Автоматически** приводит к автоматической генерации кодов
- **Название** определяет поле DBF-файла, из которого будут выбираться названия классификатора
- **Ок** завершает диалог, принимая параметры
- **Отменить** завершает диалог, отменя дальнейшую цепочку действий

См. также

Внешние форматы данных

2.13.10 Диалог импорта классификатора из текстового файла

Настройка параметров импорта классификатора из текстового файла.



- **Имя классификатора** задает новое название классификатора
- **Начальная строка** задает номер строки, с которой нужно начинать импорт
- **Разделитель** определяет разделитель, которым поля отделяются друг от друга в импортируемом файле.
- **введите номера полей** задаются номера полей, из которых нужно брать значения для

импорта. Поля нумеруются с 1. **Поле Код** может не вводиться из файла, а генерироваться автоматически (опция **Auto**).

- **Ok** завершает диалог, принимая параметры
- **Cancel** завершает диалог, отменяя дальнейшую цепочку действий

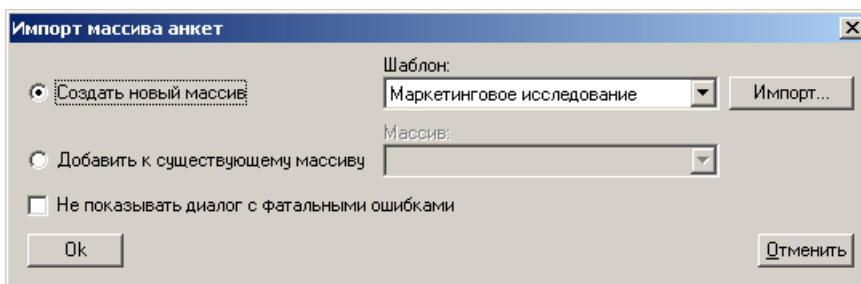
Внешний текстовый файл должен быть в следующем формате:

- каждая запись записывается в отдельной строке
- запись состоит из полей, разделенных разделителем
- среди полей **обязательно** должно быть поле **Name** – произвольная строка
- среди полей может быть поле **Code** – числовой код

См. также
Внешние форматы данных

2.13.11 Диалог импорта массива

Настройка параметров импорта массива анкет из внешнего файла формата ARR.



- **Создать новый массив** вызывает создание нового массива на основе импортируемого. Здесь следует обратить особое внимание на способ задания шаблона выпадающий список **Шаблон**, кнопка **Импорт...**. В этом варианте импорта следующий диалог запрашивает ввод имени нового массива анкет
- выпадающий список **Шаблон** задает шаблон для импортируемого массива из списка существующих шаблонов
- кнопка **Импорт** вызывает создание нового шаблона на основе того, который указан в импортируемом массиве анкет

Если исходный шаблон привязан к еще одному массиву анкет, то после импорта таких анкет, слить массивы будет невозможно

- **Добавить к существующему массиву** задает вариант импорта с присоединением импортируемого массива к уже существующему
- **Массив** задает имя массива, к которому добавляются импортируемый
- **Не показывать диалог с фатальными ошибками** определяют, выводить ли сообщения о фатальных ошибках в импортируемых анкетах
- **Ok** завершает диалог, принимая параметры
- **Отменить** завершает диалог, отменяя дальнейшую цепочку действий

См. также

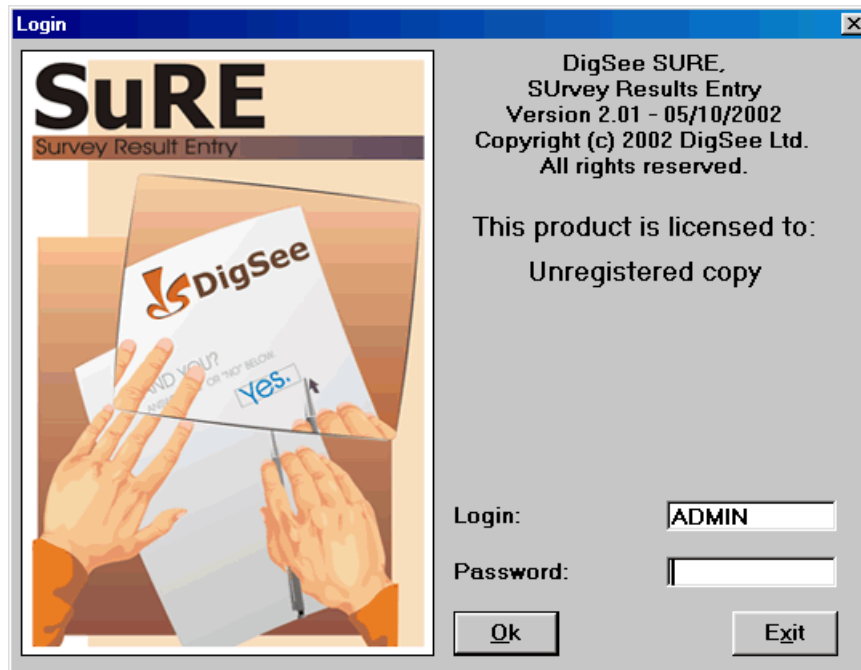
[Внешние форматы данных](#)

[Ошибки в анкетах](#)

[Диалог со списком фатальных ошибок при импорте](#)

2.13.12 Диалог логина

Вход конкретного пользователя в DigSee SURE.



- **Поле Имя** задает имя пользователя
- **Поле Пароль** задает пароль пользователя

Регистр букв не имеет значения

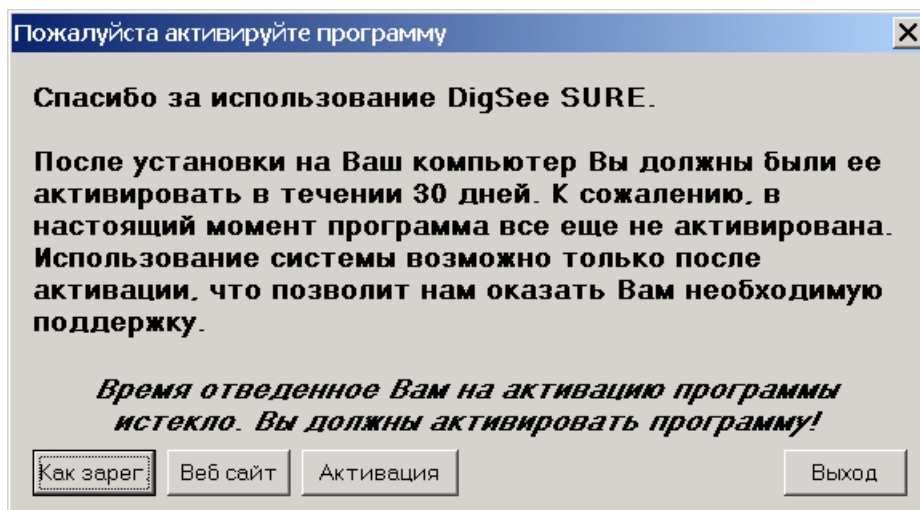
- **Ok** осуществл~~я~~ет вход в DigSee SURE при корректных параметрах. В противном случае выдается соответствующее сообщение об ошибке
- **Выход** Button отмен~~я~~ет вход в DigSee SURE

Диалог также содержит в себе информацию об авторских и имущественных правах, а также информацию о покупателе системы DigSee SURE.

см. также
Диалог смены пароля
Диалог редактирования списка пользователей

2.13.13 Диалог напоминания необходимости активировать программу

Данный диалог появля~~т~~ся в случае, если после приобретения программы вы ее не активировали в течении 30 дней.
Для продолжения использования DigSee SURE вы должны ее активировать.

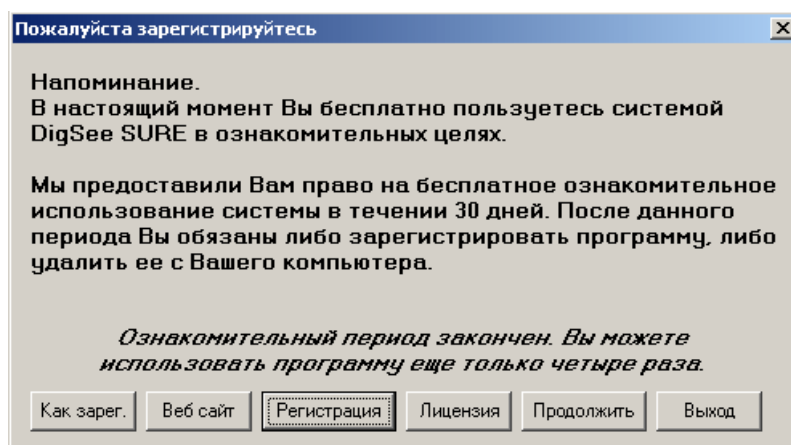


- **Как зарегистрировать, Веб сайт, Лицензия** дают вам возможность к соответствующей информации.
- **Активация** вызывает появление диалог активации (подразумевается что вы активировали вашу программу и получили ваш активационный ключ)
- Кнопка **Продолжить** закрывает данный диалог и запускает программу DigSee SURE (если еще есть такая возможность)
- **Выход** - завершает диалог и программу.

См. также
Активация программы

2.13.14 Диалог напоминания необходимости регистрации

Данный диалог появляется в случае окончания бесплатного ознакомительного периода для предоставленной вам оценочной версии. Диалог напоминает вам о том, что период ознакомления закончен. Вы должны сделать ваш выбор: либо зарегистрировать программу, либо удалить программу с вашего компьютера.



- **Как зарегистрировать, Веб сайт, Лицензия** дают вам возможность к соответствующей информации.

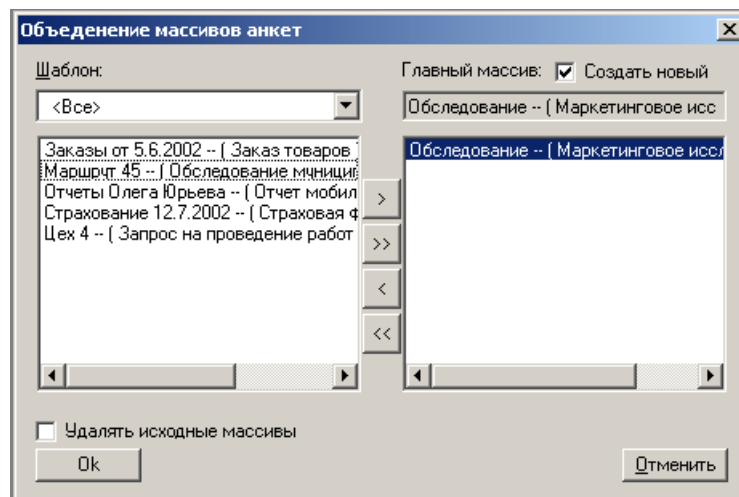
- **Регистрация** вызывает появление диалога регистрации
- Кнопка **Продолжить** закрывает данный диалог и запускает программу DigSee SURE (если еще есть такая возможность)
- **Выход** - завершает диалог и программу.

См. также
 Как купить/зарегистрировать программу
 Диалог регистрации

2.13.15 Диалог объединения массивов анкет

Процедура формирования массива анкет из нескольких существующих.

Все массивы, участвующие в этой процедуре должны иметь один и тот же шаблон.



- **Выпадающий список Шаблон** позволит отфильтровать список исходных массивов анкет, при этом в списке останутся только те массивы, которые созданы на основе выбранного шаблона.

Рекомендуется применять этот фильтр для обеспечения работы с массивами одного шаблона.

- **Главный массив** отображает имя массива, в который будет дописана информация из остальных отобранных массивов, если не установлена опция **Создать новый**. Поле не доступно для ручного редактирования для изменения главного массива нужно выбрать его имя в правом списке.
- **Главный массив Создать новый** определяет будет ли создаваться новый массив из отобранных, или отобранные массивы будут дописаны в массив, заданный в **Главном массиве**. Если флажок установлен, то дополнительно будет запрошено имя нового массива анкет.
- Левый список отображает существующие отфильтрованные массивы анкет
- Правый список накапливает массивы, отбираемые для слияния
- > переносит выделенный в левом списке массив в правый список
- >> переносит все массивы из левого списка в правый
- < переносит выделенный в правом списке массив в левый список
- << переносит все массивы из правого списка в левый
- **Удалять исходные массивы** определяет, будут ли удалены исходные массивы после слияния

- **Ok** запускает процедуру слияния. После завершения выдается сообщение об успешном завершении (количестве слитых массивов) или об ошибке
- **Отменить** закрывает диалог без выполнения слияния

2.13.16 Диалог переходов для Да/Нет вопроса

Задание [навигации](#) для типа данных **Да/Нет/Не знаю**.

- поле ввода и выпадающий список задают элемент, на который будет осуществлен переход по соответствующему ответу. Переход можно задать двумя способами: введя номер элемента в поле ввода или выбрав элемент из выпадающего списка. Номер элемента 10000 особый – он означает, что переход будет осуществлен на конец анкеты, т.е. ввод анкеты будет завершен.
- **Ok** завершает диалог, фиксируя проделанные изменения
- **Отменить** завершает диалог, отменяя проделанные изменения

См. также

[Типы данных](#)

[Логические правила](#)

2.13.17 Диалог переходов для числовых значений

Задание [навигации](#) для числовых типов данных (**Любое число**, **целое число**).

- **От, До** задают нижнюю и верхнюю границы интервала. Интервал может быть открытым, для его задания нужно указать только одно значение – **От** или **до**.
- текстовое поле и выпадающий список, на который будет осуществлен переход. Переход можно задать двумя способами: введя номер элемента в текстовое поле или

выбрав элемент из выпадающего списка. Номер элемента 10000 особый – он означает, что переход будет осуществлен на конец анкеты, т.е. ввод анкеты будет завершен.

- Список накапливает список заданных переходов
- **Добавить** деблокируется когда задан новый интервал и вносит его в список
- **Ок** завершает диалог, фиксируя проделанные изменения

Количество переходов не ограничено.

- **Удалить** удалят текущий (выделенный в списке) переход
- **Вверх, Вниз** задают последовательность обработки переходов

Порядок следования переходов имеет существенное значение, если интервалы пересекаются

- **Отменить** завершает диалог, отменяя проделанные изменения

См. также

[Типы данных](#)

[Логические правила](#)

2.13.18 Диалог повторного ввода значения

Подтверждение ввода ответа на вопрос.

- Поле ввода предназначен для повторного ввода ответа
- **ОК** завершает диалог, принимая введенный текст. Если ответы не совпадут, будет выдано сообщение об ошибке.
- **Отмена** завершает диалог, не принимая введенный текст

Условие повторного ввода задается в шаблоне для обеспечения корректности информации, поэтому отказаться от ввода можно только временно.

2.13.19 Диалог работы с анкетой

Работа с массивом анкет.

Этот диалог совмещает режимы Создать/Добавить, Редактировать, Смотреть для массива анкет.

В режиме Создать/Добавить производится заполнение массива анкет конкретными анкетами. Здесь нужно внимательно вводить ответ на текущий вопрос текущей анкеты и переходить к следующему вопросу.

- **Текстовое поле Вопрос** отображает номер текущего элемента анкеты
- **Номер-F2** (клавиша **F2**) позволяют перейти непосредственно к нужному элементу. Номер элемента задается в Текстовом поле Вопрос, после нажатия клавиши **Ввод** указанный элемент становится текущим
- **Кнопка Правила** показывает логические правила, заданные в шаблоне текущего массива анкет
- Поле без имени в верхней части окна отображает номер текущей анкеты в массиве анкет
- Следующие два текстовых блока содержат вопрос анкеты и комментарий к вопросу (возможно пустой)
- Вид области ответов меняется согласно ответу в зависимости от типа данных, установленного в шаблоне для текущего элемента. Соответственно и вводится сам ответ:
 - для **Выбор одного варианта из списка** можно либо выбрать альтернативу из списка **Альтернатив**, либо ввести код альтернативы вручную
 - для **Выбор нескольких альтернатив из списка** можно либо выбрать одну или несколько альтернатив из списка **Альтернатив**, либо ввести вручную нужные коды альтернатив через пробел.
 - для **Да/Нет, Да/Нет/Не знаю** можно либо выбрать альтернативу из набора вариантов (1 - Yes, 2 - No, 3 - Don't know), либо ввести вручную код альтернативы
 - для **Классификатора** можно ввести код вручную, либо выбрать значение в Диалоге классификатора, который вызывается **кнопкой Классификатор...**
 - для остальных типов данных нужно просто ввести значение вручную
 - если в шаблоне был установлен параметр элемента **Текст**, то при вводе этого элемента **появится** возможность задания текстового комментария к ответу в **поле ввода Текст**
- **Назад-F5** Button (клавиша **F5**) осуществляет переход к предыдущему элементу массива по навигационным правилам
- **Следующий по номеру-F9** (клавиша **F9**) осуществляет переход к следующему элементу без учета навигации

- **Выход-Esc** (клавиша **Esc**) завершает диалог. При создании анкеты необходимо учитывать, что в базу анкета записывается только тогда, когда достигается последний элемент шаблона (при этом вместо **Следующий-F6** Button появятся кнопка **Закончить**). При сохранении анкеты автоматически производится проверка ее информации на логическую корректность. Если обнаружены ошибки, вызывается Диалог показа списка логических ошибок, дающий возможность исправить ошибку немедленно или занести анкету в список неправильных для последующей обработки

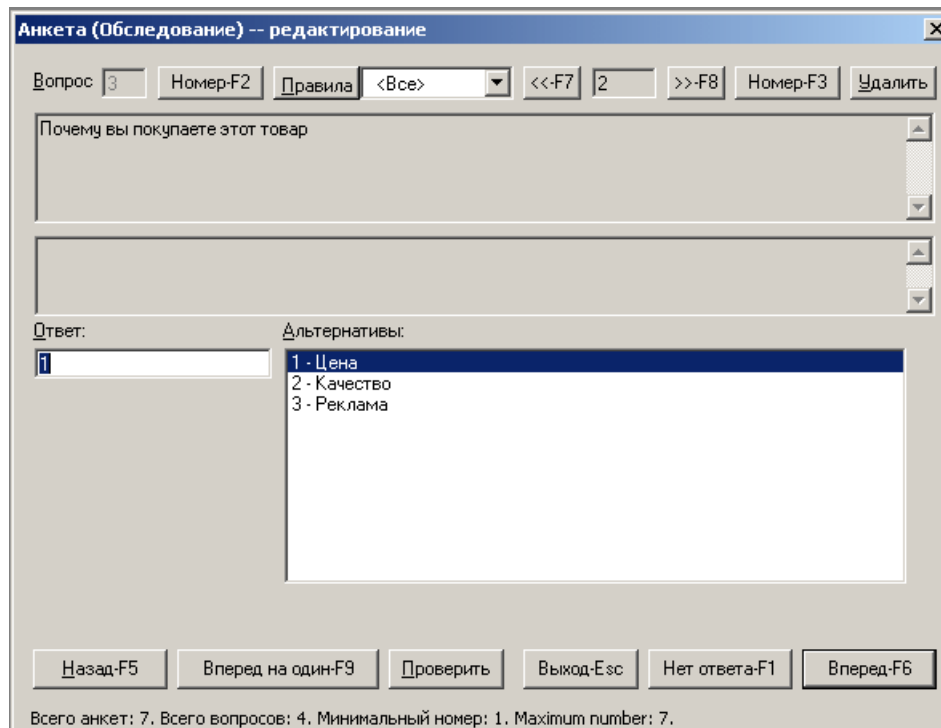
Если ввод анкеты прерывается досрочно, она не сохраняется

- **Нет ответа-F1** Button (клавиша **F1**) дает возможность задать значение **Нет ответа** в тех элементах, где это позволено шаблоном

При переходе по навигационным правилам в пропущенном блоке вопросов автоматически проставляется **Нет ответа**.

- **Следующий-F6** (клавиша **F6**) осуществляют переход к следующему элементу массива по навигационным правилам

В режиме Редактирования производится редактирование конкретных элементов конкретных анкет. Работа с ответами аналогична режиму Создания/Добавления. Особое значение приобретают средства навигации.



- **Выпадающий список Статуса** (справа от кнопки **Правила**) позволят отобразить либо все анкеты, либо подмножества правильных или логически некорректных анкет текущего массива
- **кнопка <<-F7** (клавиша **F7**) позволят перейти на предыдущую анкету массива
- поле содержит номер текущей анкеты. Если в шаблоне текущего массива анкет присутствует ключевой элемент, то номер анкеты – это значение ключевого элемента, в противном случае – это порядковый номер анкеты в массиве
- **кнопка F8->>** (клавиша **F8**) позволят перейти на следующую анкету массива
- **кнопка Номер-F3** (клавиша **F3**) позволят перейти непосредственно к нужной анкете в массиве. Номер анкеты задается в поле ввода, после нажатия клавиши **Ввод**, указанная анкета становится текущей
- **Кнопка Удалить** удалят текущую анкету из массива

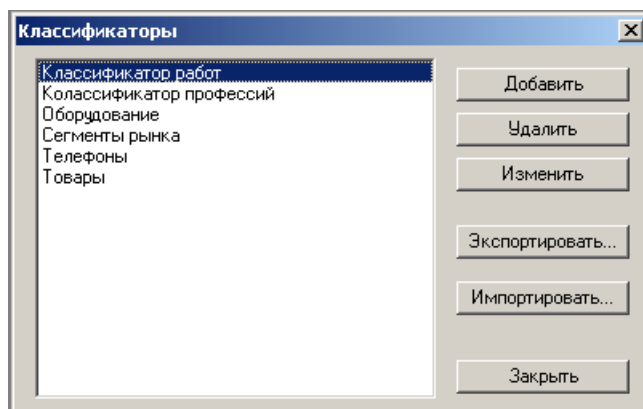
- **Кнопка Проверить** (в нижней части окна) вызывает проверку текущей анкеты на логическую корректность. Если обнаружены ошибки, вызывается Диалог показа списка логических ошибок, дающий возможность исправить ошибку немедленно или занести анкету в список неправильных для последующей обработки

Режим просмотра массива анкет по навигации полностью аналогичен редактированию. Но никакие изменения в анкеты внести невозможно. Это удобно для уверенного анализа массива анкет.

см. также
Диалог работа с шаблонами

2.13.20 Диалог работы с классификаторами

Работа с классификатором



- Основной список содержит список классификаторов (возможно пустой). Для любых действий необходимо выделить в нем текущий классификатор
- **Добавить** вызывает создание нового классификатора
- **Изменить** Button вызывает редактирование текущего классификатора
- **Удалить** удалит текущий классификатор. Если классификатор используется хотя бы в одном шаблоне, то выдается сообщение об ошибке и операция удаления не производится
- **Экспортировать** вызывает экспорт текущего классификатора во внешний файл
- **Импортировать** вызывает импорт классификатора из внешнего файла
- **Закреть** Button закрывает диалог

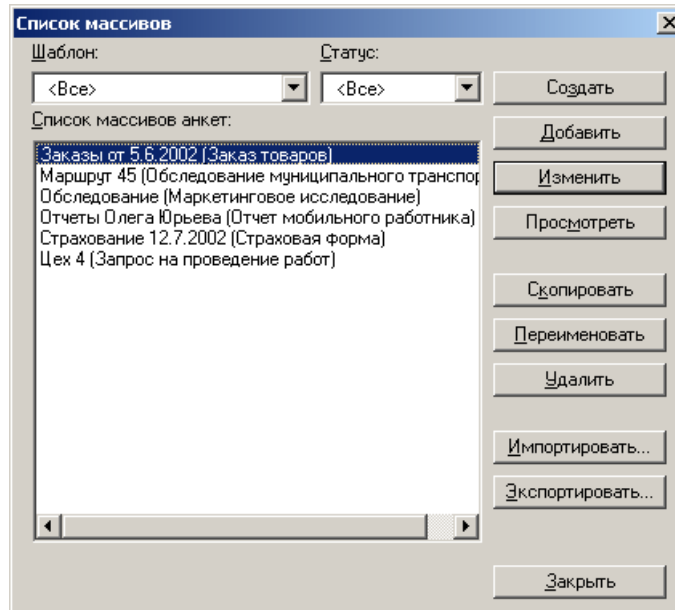
Экспорт и импорт классификаторов может осуществляться в различные внешние форматы данных.

Формат экспорта/импорта задается посредством поля Тип файла в стандартном диалоге выбора файла.

См. также
Диалог редактирования классификатора
Диалог импорта классификатора из dbf файла
Диалог импорта классификатора из текстового файла
Диалог экспорта классификатора в текстовый файл

2.13.21 Диалог работы с массивами анкет

Работа со списком массивов анкет.

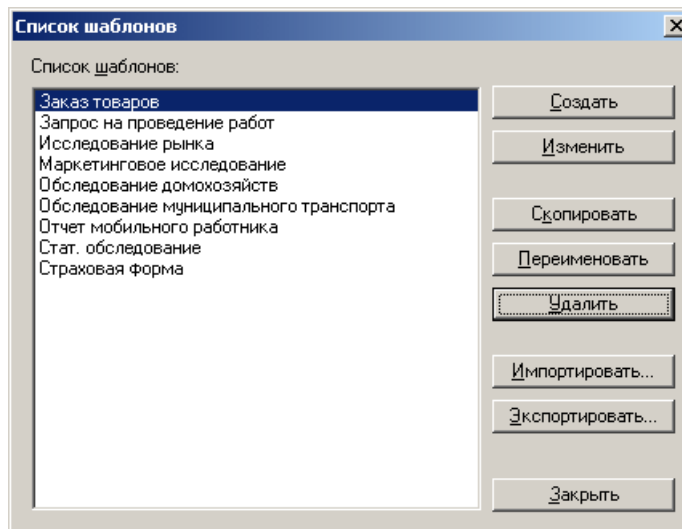


- **Выпадающий список Шаблон** позволит отфильтровать список массивов анкет, при этом в списке останутся только те массивы, которые созданы на основе выбранного шаблона
- **Выпадающий список Статус** задает подмножество массива анкет – все, только с ошибками, только правильные
- **Список массивов анкет** содержит перечень существующих массивов анкет (возможно пустой). Для любых действий в нем необходимо выделить текущий массив
- **Создать** вызывает создание нового массива анкет; при этом запрашивается имя массива, затем шаблон (посредством Диалога выбора шаблона), на основе которого создается массив анкет
- **Добавить** вызывает добавление новых анкет к текущему массиву
- **Изменить** вызывает редактирование анкет текущего массива
- **Просмотреть** вызывает просмотр анкет текущего массива
- **Скопировать** копирует текущий массив; при этом запрашивается имя нового массива
- **Переименовать** переименовывает текущий массив; при этом запрашивается новое имя массива
- **Удалить** удалит текущий массив
- **Закреть** закрывает диалог

См. также Диалог работы с анкетой

2.13.22 Диалог работы с шаблонами

Работа со списком шаблонов.



- **Окно** содержит перечень существующих шаблонов (возможно пустой). Все операции, кроме создания шаблона и закрытия окна требуют выбора текущего шаблона в списке
- **Создать** вызывает создание нового шаблона, при этом будет запрошено имя нового шаблона
- **Изменить** вызывает редактирование текущего шаблона
- **Скопировать** копирует текущий шаблон, при этом будет запрошено имя нового шаблона

Если для создания нового шаблона желательно использовать существующий связанный шаблон, то нужно воспользоваться копированием связанного шаблона под новым именем.

- **Переименовать** переименовывает текущий шаблон, при этом будет запрошено имя нового шаблона
- **Удалить** удалит текущий шаблон

При удалении шаблона обязательно удалятся все массивы анкет, введенные на основе данного шаблона. Об этом дается предупреждение перед удалением шаблона.

- **Импортировать** импортирует шаблон из внешнего tpr файла. вам необходимо выбрать шаблон на диске при помощи стандартного окна выбора файла и задать имя шаблона. Рекомендуем заменять имя шаблона в системе во избежание путаницы.
- **Экспортировать** позволят записать шаблон во внешний tmt файл. Вам будет необходимо выбрать шаблон посредством Диалога выбора шаблона и задать имя файла в стандартном диалоге задания имя файла.
- **Закреть** закрывает диалог

См. также

[Шаблоны](#)

[Диалог редактирования шаблона](#)

2.13.23 Диалог регистрации (активации)

Диалог регистрации (активации), необходим для активации программы.

Он подразумевает, что вы связались с нашей компанией и получили **Серийный Номер** и **Активационный ключ**.

Внимательно заполните Серийный номер, Имя физического лица и/или название компании, на кого зарегистрирована программа, а также ваш активационный ключ. В случае, если информация заполнена правильно, то программа будет зарегистрирована после нажатия кнопки **ОК**.

Внимание! Информация которую вы заполняете должна быть заполнена в том же реестре, что и предоставленная "ООО" Дигси при операции активации.

Кнопка **Отменить** служит для отмены операции активации.

После регистрации программа будет обладать необходимым количеством поддерживаемых PALM-пользователей, пользователей, а также опциональной возможностью редактирования программы.

См. также

О программе/Контакты

Техническаяподдержка

2.13.24 Диалог редактирования альтернативы

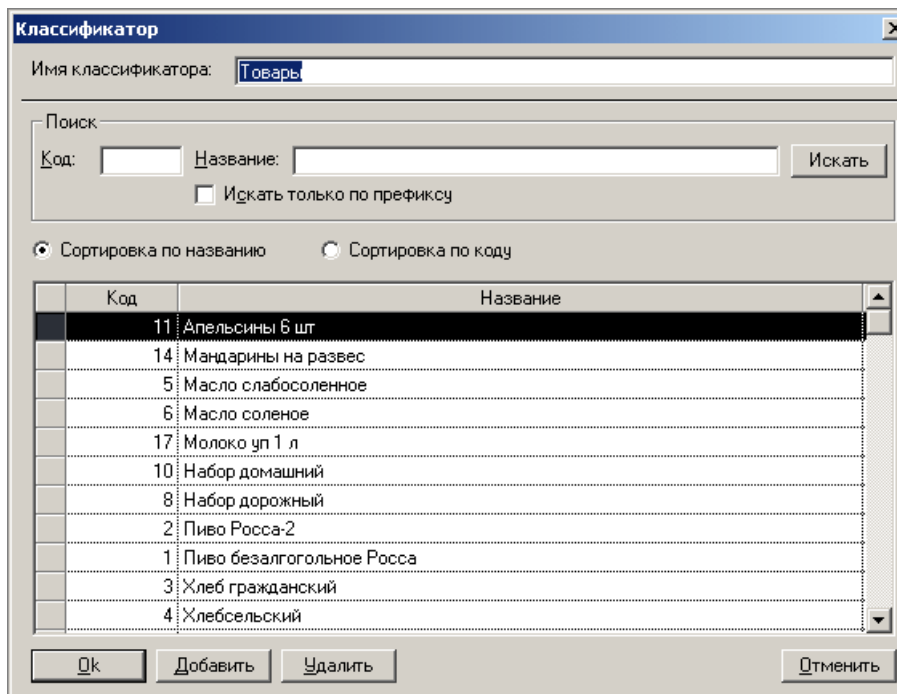
Редактирование альтернативы.

- **Текстовое поле Код** содержит числовой код альтернативы. Код должен быть уникальным в списке
- **Текст не разрешен, текст необходим, текст разрешен** - определяют разрешен ли для данной альтернативы текстовый комментарий и обязателен ли он.
- **Переход** определяет, на какой элемент будет осуществлен переход при выборе данной альтернативы. Поле можно заполнить двумя способами: написав номер элемента или выбрав элемент из выпадающего списка. Номер элемента 10000 особый – он означает, что переход будет осуществлен на конец анкеты, т.е. ввод анкеты будет завершен.
- **Ok Button** закрывает диалог и сохраняет все изменения

- **Отменить** Button закрывает диалог и отменяет все изменения

2.13.25 Диалог редактирования классификатора

Работа с классификатором.

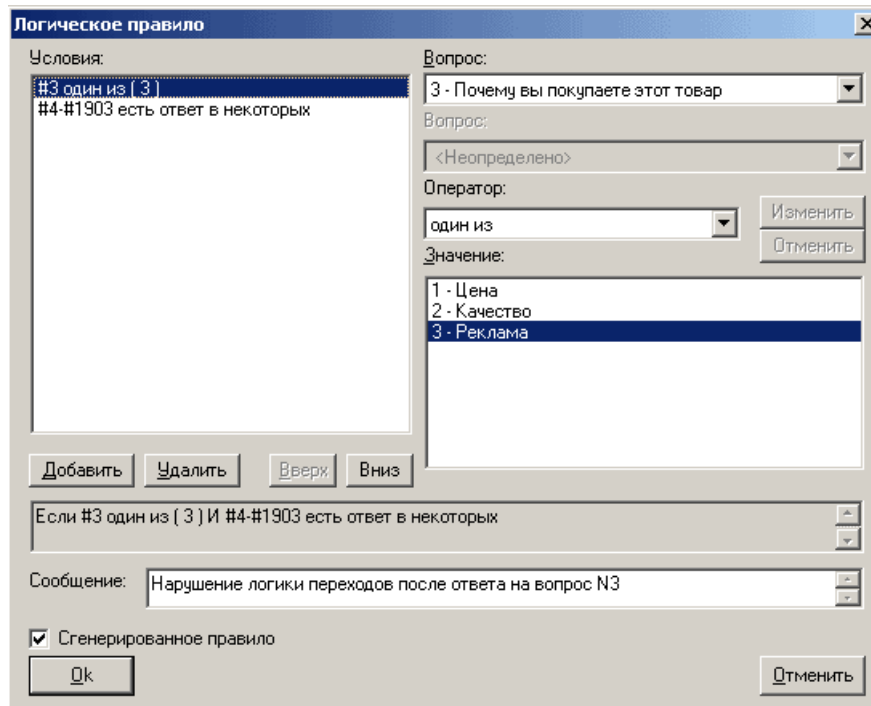


- **Имя классификатора** содержит названия классификатора. Тут же его можно изменить.
- **Группа Поиск** предназначена для поиска в классификаторе конкретного значения. Для поиска нужно ввести код в **Код** и/или имя в поле **Имя** и нажать **Искать**. При этом в таблице останутся только те строки, которые соответствуют критерию поиска. Поиск по коду осуществляется на равенство, а по имени – на совпадение подстроки. **Искать только по префиксу** задает правило поиска по имени только на совпадение в начале строки. Внимание! Для отмены фильтрации необходимо очистить поля **Имя** и **Код** и нажать кнопку **Искать**.
- **Сортировка по названию**, **Сортировка по коду** управляют сортировкой классификатора по соответствующему полю.
- **Ok** закрывает диалог и сохраняет все изменения
- **Добавить** добавляет пустую строку в таблицу; строка добавляется в начало таблицы, после заполнения она занимает положение в соответствии с текущей сортировкой
- **Удалить** удалит выделенные строки (строка выделена, если ее фон черный; строка выделяется нажатием мыши на серую область в левой части строки)
- **Отменить** закрывает диалог и отменяет все изменения

Редактирование классификатора происходит непосредственно в таблице.

2.13.26 Диалог редактирования логического правила

Создание и редактирование логического правила.



- **Список Условий** содержит список сформированных условий данного правила. Как обычно, для любых операций с конкретным условием, оно должно быть выделено в списке
- **Выпадающие списки вопросов** задают элементы анкеты, участвующие в текущем условии. Если в первом выпадающем списке задан элемент, а во втором – значение <Не определено>, то условие формируется для отдельного элемента. Если в обоих выпадающих списках заданы элементы, то условие формируется для интервала элементов
- **Оператор** содержит список доступных логических и условных операторов. Логические операторы **()**, **ИЛИ**, **И** объединяют отдельные условия в одно логическое правило. Логический оператор **И** явно не задается а подразумевается по умолчанию. Условные операторы объединяют отдельные элементы, заданные в двух выпадающих списках, в одно условие. Условные операторы контекстно-зависимы:
 - для элемента или интервала любого типа возможны операторы **нет ответа**, **есть ответ**
 - для элемента (не интервала!) числового типа дополнительно возможны операторы **меньше**, **больше**, **не больше**, **не меньше**, **равно**, **не равно**; при этом в поле **Значение** задается число
 - для элементов типа **альтернативы** возможны дополнительные операторы **не в**, **в**; при этом **Значение** содержит список значений, из которых нужно выбрать необходимые варианты
 - **Значение** деблокируется в зависимости от контекста и позволяет задать значения для текущего оператора
- Текст без названия отображает текущий вид логического правила на основании информации из условия
- **Сообщение** позволяет задать появляющийся текст (наименование) правила, который будет выводиться при срабатывании правила или в списке правил. Если message неопределен, то будет выводиться сгенерированный системой текст, подобный следующему:


```
If #3 not less than 10 AND #4-#5 some is answered
```
- **Кнопка Добавить** позволяет добавить условие или логический оператор, деблокируя

Вопрос , Оператор

- Кнопка **Удалить** удаляет текущее условие или логический оператор
- **Вверх, Вниз** меняют порядок следования условий и логических операторов, изменяя тем самым, все правило в целом
- Кнопка **изменить** сохраняет после редактирования текущее условие или логический оператор в **Условие**
- **Отменить** отменяет изменения текущего условия или логического оператора
- **Ок** завершает диалог, фиксируя проделанные изменения
- **Отменить** завершает диалог, отменяя проделанные изменения

См. также:

[Логические правила](#)

Ошибки в анкете

2.13.27 Диалог редактирования списка пользователей

Формирование Администратором списка пользователей.

- список справа содержит список существующих пользователей (возможно пустой)
- поле **Входное имя** задает имя пользователя
- поле **Пароль** задает пароль пользователя
- **Повтор** подтверждает пароль пользователя
- **Ок** завершает диалог, сохраняя все изменения
- **Изменить** деблокируется когда заданы параметры нового пользователя и вносит нового пользователя в список.

Если не нажать Изменить, пользователь не будет добавлен, даже при выходе по Ок.

- **Добавить** деблокирует **Входное имя**, **Пароль**, **Повтор** и **Права доступа** для задания параметров нового пользователя

Имя пользователя и его пароль должны начинаться только с буквы и состоять только из букв и цифр. Регистр букв не имеет значения

- **Права доступа** задают те действия который этот пользователь будет иметь права делать
- **Удалить** удалит отмеченного пользователя из списка
- **Отмена** Button завершает диалог, не сохраняя никаких изменений

2.13.28 Диалог редактирования шаблонов

Работа с шаблоном анкеты. Этот диалог совмещает режимы Создать и Редактировать для шаблона анкеты.

В режиме Создать задаются все элементы анкеты – вопросы, ответ, необходимые параметры и логические правила.

- **Первое (слева-сверху) числовое поле** формируется автоматически и содержит номер текущего элемента
- **Номер-F2** (клавиша **F2**) позволят перейти непосредственно к нужному элементу. Номер элемента задается в поле ввода, после нажатия клавиши **Ввод** указанный элемент становится текущим
- **Помощь-F1** (клавиша **F1**) вызывает данный раздел справки
- **Помощь по типам** вызывает раздел справки типы данных
- **Поле названия** (на рисунке в него введен текст "Название магазина....") содержит описание элемента в свободной текстовой форме. Это может быть название поля анкеты или, в основном, текст вопроса анкеты. Это поле должно быть задано обязательно
- **Поле комментария** (на рисунке пустой, прямо под полем названием) может содержать любой комментарий к вопросу
- **Группа Тип** задает тип ответа, определяемый типом данных
- Для любого элемента можно задать следующие параметры:
 - **Опция Необязат.** – на этот элемент ответ давать не обязательно. Т.е. если данная опция установлена, то при вводе формы или анкеты пользователь может не отвечать на данный элемент. Если опция убрана, то пользователь не сумеет даже сохранить анкету, не ответив на данный вопрос.

Внимание! Если вы требуете, чтобы элемент был отвечен обязательно, убедитесь,

что его невозможно обойти по логике переходов!

- **Копировать** – ответы на данный элемент будут копироваться из анкеты в анкету при вводе. При вводе массива анкет начиная со второй анкеты оператору будет предлагаться по умолчанию тот ввод, что был осуществлен оператором на предыдущей анкете. Это удобно, например, когда требуется вводить большое количество анкет, и ответ на данный вопрос повторяется обычно от вопроса к вопросу, например, имя оператора. При создании первой анкеты в массиве данная опция не производит никакого действия
- Остальные параметры **в**ляются контекстно-зависимыми:
- **Опция Дважды** – ответ на данный элемент будет запрошен дважды для подтверждения. Доступен для всех типов, кроме **альтернатив**. Такая опция может понадобиться если вы хотите быть абсолютно уверены в точности вводимой информации. Например, при вводе номера паспорта.
- **Текст**– при ответе на элемент можно дополнительно вводить текст комментария к ответу. Доступен для типов **Любое число, Целое число, Да/Нет, Да/Нет/Не знаю**. Опция полезна для вопросов, которые содержат комментарии пользователя. Например, *Покупаете ли вы товар этого производителя? если нет, то вы можете указать почему.*
- **Опция Ключевое поле** – задает ключевой элемент, т.е. ответ должен быть уникальным внутри массива анкет. Ключевым может быть только один элемент в шаблоне. Доступен для числовых типов (**Любое число, Целое число**)
- **Опция Автоключ** – задает автоматическую генерацию ключевого элемента. Доступен, если установлен параметр **Ключевое поле**
- **Список альтернатив** содержит список текущих альтернатив для типов **Выбор одной альтернативы из списка, Выбор нескольких альтернатив из списка**. Кнопка **Изменить Альтернативы** вызывает **Диалог списка альтернатив** для создания или редактирования списка текущих альтернатив

Для типов данных выбор одной альтернативы из списка, Выбор нескольких альтернатив из списка обязательно должен быть задан список альтернатив.

- Кнопка **Интервалы** вызывает Диалог задания интервалов, позволяющий задать до трех интервалов значений для числовых типов (**Любое число, Целое число**)
- Кнопка **Переход....** позволяет задать переходы (изменение порядка следования вопросов) для типов **Любое число, Целое число, Да/Нет, Да/Нет/Не знаю**. Внимание! Навигация для вопросов типа **Выбор одной альтернативы из списка, Выбор нескольких альтернатив из списка** задается в Диалоге редактирования альтернативы.
- **<<Назад** осуществляет переход к предыдущему элементу шаблона
- **Лог. правила...** позволяют создать и изменить логические правила и вызывает Диалог списка логических правил
- **Вставить** вставляет новый элемент шаблона перед текущим
- **Удалить** удалит текущий элемент шаблона
- **Выход** осуществляет выход из диалога. Если в шаблон были внесены изменения то будет задан вопрос о сохранении шаблона
- **Вперед>>** осуществляет переход к следующему элементу шаблона. Если текущий элемент был последним, автоматически добавляется новый элемент

Режим Редактирования для свободного шаблона полностью аналогичен режиму Создания. Для связанного шаблона некоторые возможности редактирования (в частности, изменение типа данных) блокируются

См. также

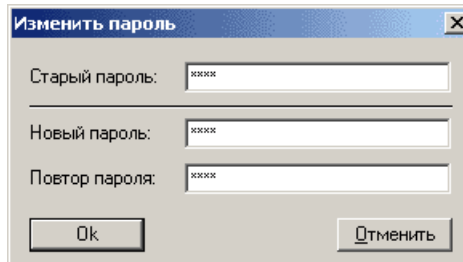
[Шаблоны](#)

[Диалог переходов для числовых типов](#)

[Диалог переходов для вопросов Да/Нет](#)

2.13.29 Диалог смены пароля

Смена входного пароля для текущего пользователя.



Изменение пароля является стандартной процедурой:

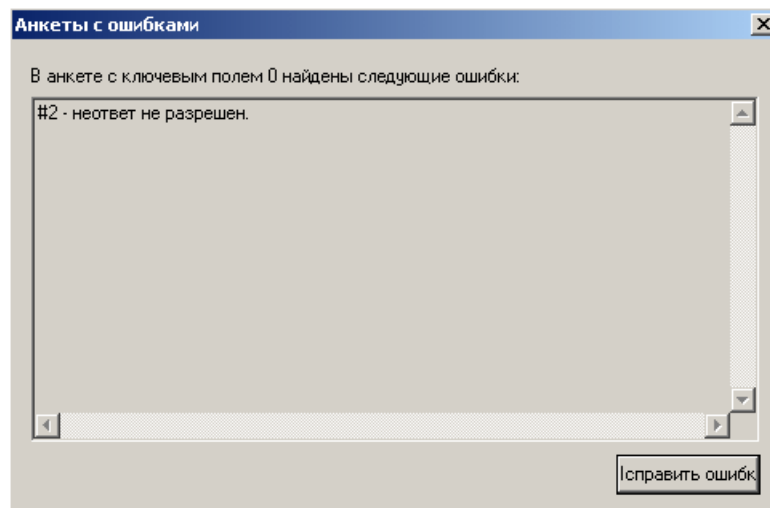
- Ввести старый пароль
- Ввести новый пароль
- Подтвердить новый пароль

После смены пароля выдается сообщение об успешном смене пароля или сообщение об ошибке

Команда доступна любому пользователю

2.13.30 Диалог со списком обязательных к исправлению ошибок при редактировании анкеты

Сообщение о фатальной ошибке в анкете при проверке анкеты после ввода

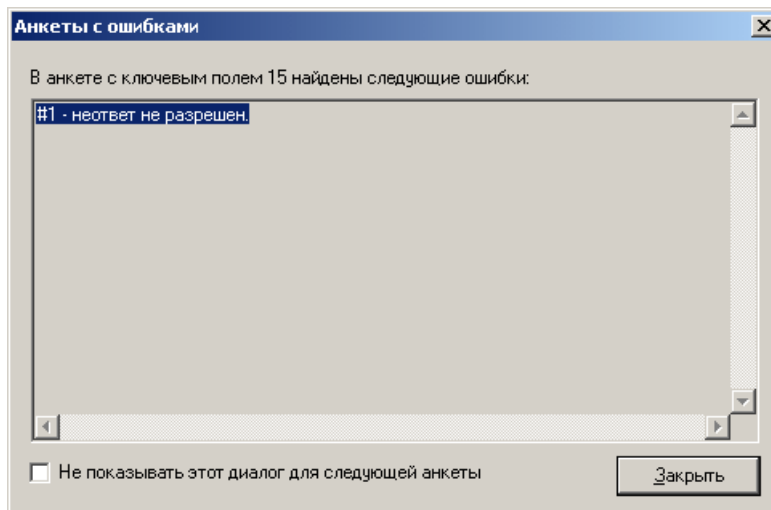


- окно содержит список фатальных ошибок, обнаруженных в анкете
- **исправить ошибку** закрывает диалог, возвращая управление в анкету на элемент, соответствующий текущей ошибке в окне. Это единственное возможное действие при вводе анкет

DigSee SURE не допускает фатальных ошибок при вводе, поэтому ошибку нужно исправить немедленно.

2.13.31 Диалог со списком фатальных ошибок при импорте массива

Информационное сообщение о фатальной ошибке в анкете при импорте

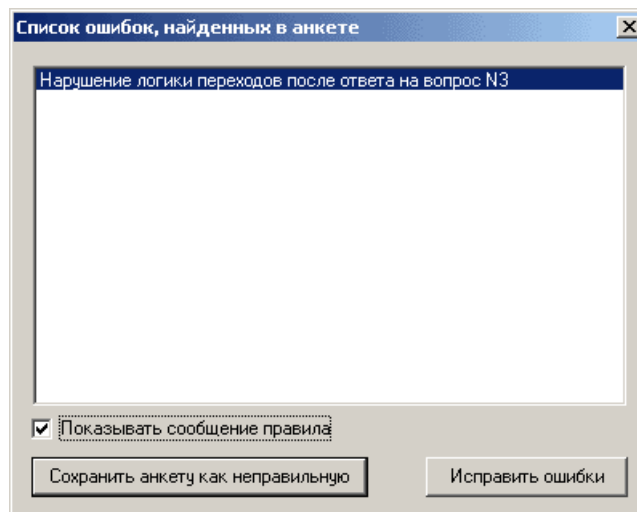


- Окно содержит список фатальных ошибок, обнаруженных в анкете
- **Не показывать этот диалог для следующей анкеты** определяет, выдавать ли этот диалог для последующих анкет с фатальными ошибками. В любом случае протокол импорта пишется в import.log.
- **Закреть** закрывает диалог. Это единственное возможное действие при импорте после ознакомления с ошибкой

Анкеты с фатальными ошибками не импортируются в DigSee SURE.

2.13.32 Диалог списка логических ошибок

Обработка ошибок, обнаруженных при проверке конкретной анкеты.



- Список содержит список правил, которые не выполняются
- **Показывать сообщение правила** определяет, что отображается в списке: сообщение правила, определенное пользователем для правила или сгенерированное

системой описание правила

- **Сохранить анкету как неправильную** сохраняет анкету для дальнейшей обработки со статусом **ошибочной**
- **Исправить ошибки** обеспечивает возврат в режим редактирования анкеты, причем текущим элементом будет тот, который, наиболее вероятно, вызвал ошибку

См. также:

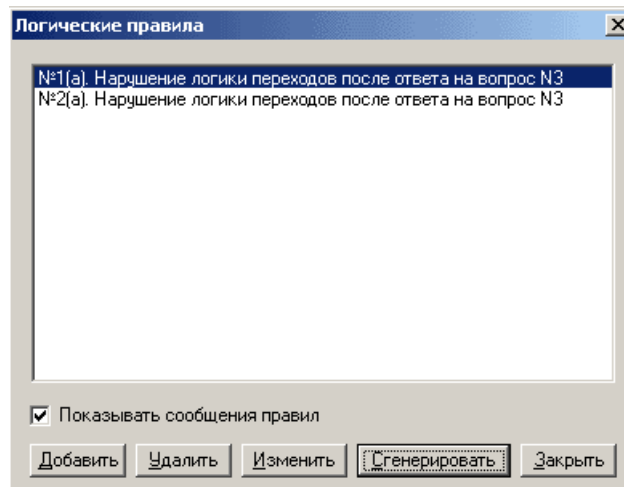
[Логические правила](#)

Ошибки в анкете

Диалог редактирования логического правила

2.13.33 Диалог списка логических правил

Работа со списком логических правил шаблона.



- Окно содержит текущий список логических правил (возможно пустой). В списке всех логических правил автоматически сгенерированные правила визуально отличаются суффиксом **(а)**, следующим непосредственно за номером логического правила, например: № 17(а). Для любых операций должно быть выделено текущее правило
- **Показывать сообщения правил** определяет, что отображается в списке: сообщение, определенное пользователем для правила или сгенерированное системой описание правила
- **Кнопка Добавить** вызывает добавление нового правила
- **Кнопка Удалить** удалит текущее правило
- **Кнопка редактирования** вызывает редактирование текущего правила
- **Сгенерировать** вызывает автоматическую генерацию правил; перед проведением данной операции запрашивается подтверждение, так как все старые автоматические правила при генерации удалятся
- **Закреть** закрывает диалог

Появление по поводу автоматически генерируемых правил. Если у вас в шаблоне заданы переходы, то DigSee SURE может сгенерировать правила, соответствующие этой логике переходов. Например, если на ответ ДА вопроса номер 1 задан переход на вопрос номер 3, то можно ожидать что если на первый вопрос отвечено ДА, то на второй вопрос не должно быть ответа. Автоматически сгенерированные правила можно изменять и

удалять, как обычные правила.

См. также:

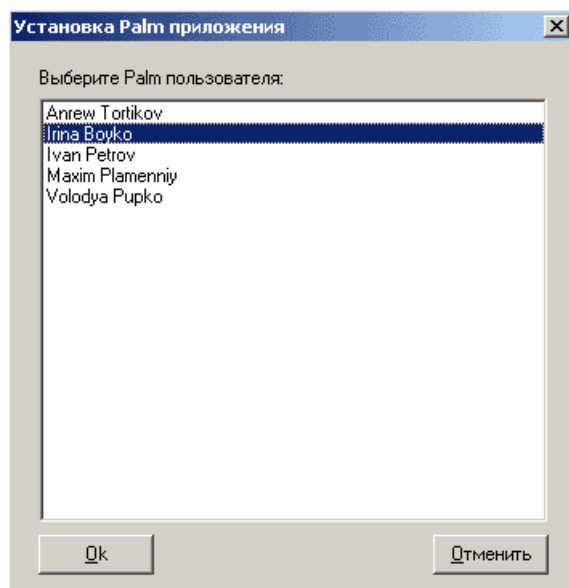
[Логические правила](#)

Ошибки в анкете

Диалог редактирования логического правила

2.13.34 Диалог установки Palm приложения

Диалог установки приложения DigSee SURE на PALM



Приложение DigSee SURE может устанавливаться на PALM мобильного представителя как в офисе, так и удаленно.

Для установки приложения программа DigSee SURE использует стандартную технологию синхронизации HotSync. Поэтому при подключении нового мобильного представителя мы рекомендуем вам:

1. Приобрести PALM устройство.
2. Установить (или проверить их наличие) стандартные программы PALM на тот же самый компьютер, что содержит сервер DigSee SURE. Все программы должны идти на сопроводительном диске к вашему PALM.
3. Проведите пробную синхронизацию с вашим PALM, и убедитесь, что ваши персональные данные синхронизируются.
4. Убедитесь, что ваш PALM русифицирован, т.е. поддерживает русский язык.

Вы можете обратиться по данному вопросу к вашему поставщику, либо самостоятельно установить на PALM поддержку русского языка, кодировки Windows. Вы можете использовать любую систему русификации. Например, программу CyrHack <http://www.enlight.ru/pilot/cyrhack/>

Только после этого вы получите возможность установить программу на данный PALM при помощи команды меню **PALM \ Установить Palm приложение**. У вас появится данный диалог.

Внимание! Меню PALM может быть недоступно, если вы не установили стандартные программы для синхронизации PALM устройства.

- Окно содержит список всех PALM-пользователей. Вы можете выбрать того, на чьи устройства должна быть установлена программа DigSee SURE при их следующем сеансе синхронизации.

Важно! Список PALM-пользователей не является списком пользователей DigSee SURE. Список PALM пользователей вы можете отредактировать в программе PALM DESKTOP, которая должна быть установлена на центральном компьютере.

- Отметка производится мышкой щелчком по нужной строке или нажатием клавиши Пробел. Снятие отметки производится повторным щелчком по нужной строке или нажатием клавиши Пробел.
- **Ок** завершает диалог, фиксируя отобранный список.
- **Выбрать все** вызывает отметку всех массивов
- **Отменить выбор** вызывает снятие отметки всех массивов
- **Отменить** завершает диалог, отменя дальнейшую цепочку действий

Необходимо отметить, что физически приложение будет установлено на выбранные PALM устройства в момент следующей синхронизации указанного устройства.

Внимание! При покупке DigSee SURE вы получаете лицензию на работу с определенным количеством Palm пользователей. При работе в бесплатном оценочном режиме вы имеете право работать только с одним Palm-пользователем. Если у вас в системе зарегистрировано большее количество Palm пользователей, чем выкуплено лицензий, то система позволит вам работать только с лицензированным количеством. При этом пользователи, с которыми вы сумеете работать, определяются в алфавитном порядке. Для покупки необходимого количества лицензий вам необходимо обратиться к компании DigSee .

См. также

Диалог установка Palm приложения

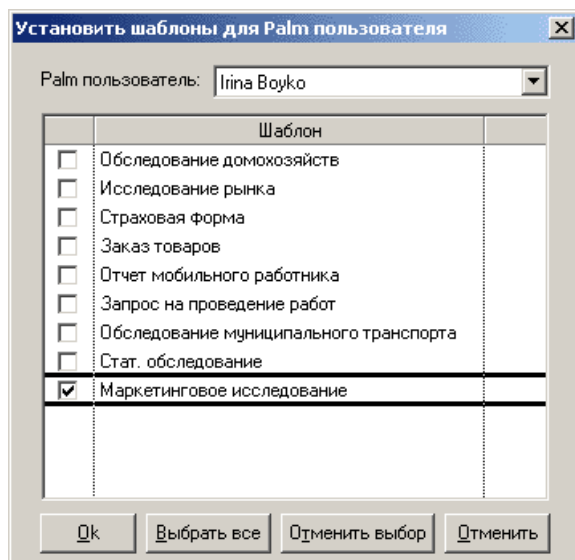
Диалог установка шаблонов для Palm пользователя

Использование Palm SURE

Мобильное использование (PALM) DigSee SURE

2.13.35 Диалог установки шаблонов для Palm пользователя

Диалог установки шаблонов для PALM пользователя



- **Выпадающий список** содержит список всех PALM пользователей. Выберите пользователя для которого вы хотите задать шаблоны.
- Окно содержит список всех шаблонов. В нем необходимо отметить интересующие шаблоны. Отметка производится щелчком по нужной строке или нажатием клавиши Пробел. Снятие отметки производится повторным щелчком по нужной строке или нажатием клавиши Пробел.

Внимание! Если в настоящий момент у PALM-пользователя уже есть на PALM некоторые шаблоны, то после синхронизации данных они будут удалены, и только новый список шаблонов будет ему доступен.

- **Ok** завершает диалог, фиксируя отобранный список
- **Выбрать все** вызывает отметку всех шаблонов
- **Отменить выбор** вызывает снятие отметки со всех шаблонов
- **Отменить** завершает диалог, отменя дальнейшую цепочку действий

Замечание 1: Предполагается что программа уже установлена на PALM, на который мы передаем шаблоны.

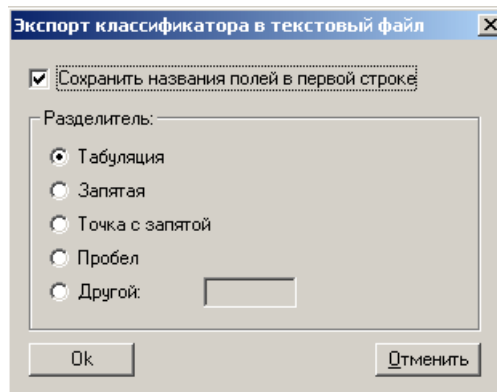
Замечание 2: Шаблоны физически передаются на мобильное устройство в момент следующей синхронизации, при условии, что мобильный пользователь подтвердил в программе на PALM готовность синхронизировать данные (опция Синхр.).

Внимание! При покупке DigSee SURE вы получаете лицензию на работу с определенным количеством Palm пользователей. При работе в бесплатном оценочном режиме вы имеете право работать только с одним Palm-пользователем. Если у вас в системе зарегистрировано большее количество Palm пользователей, чем выкуплено лицензий, то система позволит вам работать только с лицензированным количеством. При этом пользователи, с которыми вы сумеете работать, определяются в алфавитном порядке. Для покупки необходимого количества лицензий вам необходимо обратиться в компанию DigSee .

См. также
 Диалог установка Palm приложения
 Диалог импорт массивов с Palm
 Мобильное использование (PALM) DigSee SURE
 Использование Palm SURE

2.13.36 Экспорт классификатора в текстовый файл

Настройка параметров экспорта классификатора в текстовый файл.



- **Сохранить названия полей в первой строке** определяет, будут ли сохраняться в выходном файле названия полей. В этом случае первой записывается строка вида **"code, name"**
- **Разделитель** задает разделитель, которым поля будут отделяться друг от друга
- **Ок** завершает диалог, принимая параметры
- **Отменить** завершает диалог, отменя дальнейшую цепочку действий

Классификатор сохранятся в следующем формате:

- каждая запись записывается в отдельной строке
- запись состоит из двух полей (**code** и **name**), разделенных заданным разделителем
- строки заключаются в двойные кавычки

См. также

Внешние форматы данных

2.14 Помощь по системе

Справочная система DigSee SURE предусматривает несколько способов получения нужной информации.

- Команда Contents меню Help обеспечивает доступ к основным разделам справки
- Предметный указатель справки дает возможность найти нужный раздел по ключевому слову
- Контекстная справка содержит сведения об открытом окне диалога. Чтобы вызвать ее, достаточно нажать клавишу F1 или кнопку Help
- Всплывающие подсказки **поверяют** назначение кнопок на панели инструментов

Дополнительно в меню Help собраны необходимые Интернет-ссылки, а команда About... позволит получить красочную информацию о текущей версии DigSee SURE.

В вашей поставке также должен быть документ "Быстрый старт", который мы рекомендуем вам пройти шаг за шагом.

Последнюю информацию по данному продукту вы можете найти на специализированном сайте в Интернет: <http://www.mobilenry.com>

Данный сайт содержит на своих страницах обновляемый раздел Вопросы и Ответы, последние статьи и другую полезную информацию.

Мы также рекомендуем вам посетить корпоративный сайт www.digsee.com

На нашем сайте вы можете познакомиться с нашими решениями, бесплатно получить на ознакомление программы и получить необходимую вам помощь.

Часть



3 Регистрация программы

3.1 Права/Лицензий/Гарантии

При установке программы Вы автоматически должны ознакомиться с информацией о правах на программу DigSee SURE, лицензией на использование и гарантиях. Вы обязаны внимательно ознакомиться с данной лицензией. Если вы не согласны хоть с любым пунктом приведенной лицензии, вы должны отказаться от использования программы DigSee SURE и уничтожить установочные файлы с вашего компьютера.

В любой момент времени вы можете обратиться к тексту соглашения в файле `license.txt`. Этот документ доступен также для вас в группе DigSee SURE, доступной по нажатию кнопки **Start** вашего компьютера.

Ниже даны некоторые комментарии к лицензии.

Прежде всего вы не имеете право распространять программу DigSee SURE никаким способом без письменного соглашения компании "ООО" Дигси. Ни в сети Интернет, intranet, ни на компакт дисках, дискетах, dvd или любых других носителях информации. Программа НЕ ЯВЛЯЕТСЯ условно-бесплатной и не может распространяться как в некоммерческих, так и в коммерческих целях электронным и другим способом.

Вы не имеете права распространять и копировать документацию, выдержки из сайта, описания графические элементы и любые другие части системы.

Если у вас есть вопросы по лицензионному соглашению, мы рады будем выдать вам разъяснения. Для этого вам нужно связаться с нами любым возможным способом.

Мы затратили очень много финансовых, людских и временных ресурсов на создание нашей системы, поэтому будем преследовать всеми возможными способами все случаи нарушения наших авторских, имущественных, а также других прав.

3.2 Как купить/зарегистрировать программу

Вы можете заказать/зарегистрировать программу одним из следующих путей:

По электронной почте: sales@digsee.com

По телефону: +380-44-5510431

Факсом: +380-44-5594603

Почтой: ООО "Дигси". Украина, Киев, Проспект Воссоединения 7А, офис 618

Для получения более подробной информации вы можете посетить наши сайты Интернет:

DigSee SURE в Интернет: <http://www.mobilentry.com/>

DigSee в Интернет: <http://www.digsee.com/>

Также не забудьте просмотреть другие способы регистрации в документе, который входит в вашу поставку "Как зарегистрировать DigSee SURE"

3.3 Активация программы

Если вы приобрели систему DigSee SURE в коробке, у дилера или в сети Интернет, то Вы обязаны активировать программу (зарегистрировать у нас вашу копию программы).

Гарантом того, что вы купили программу у авторизованного дилера служит корректно заполненный **Сертификат на право Использование программы**. Проверьте, что конверт сертификата не вскрыт до покупки. Сразу по вскрытию заполните корректно название вашей компании на сертификате. Каждый Сертификат содержит ваш **Серийный Номер** на программу. Вы должны активировать программу в ближайшие дни от покупки.

Максимальный срок, который DigSee SURE будет работать до активации составляет 30 дней.

Внимание! Неактивированную систему DigSee SURE мы не поддерживаем.

Как можно активировать DigSee SURE?

- **По телефону.**

Пожалуйста, прежде чем звонить нам, будьте готовы предоставить нам следующую информацию:

- Серийный номер, указанный на **Сертификате**.
- Полное название компании для регистрации либо
- Имя физического лица, на которого производится регистрация
- Ваш индивидуальный код. Чтобы узнать ваш индивидуальный код, вы должны зайти в диалог активации и посмотреть значение поля **Ваш Код**.
- Вы получите активационный ключ, который вместе с остальными вашими данными вы должны будете внести в диалог активации

См. также

Диалог ввода серийного номера

Диалог активации

Диалог напоминания необходимости активировать программу

Диалог напоминания необходимости зарегистрировать программу

Часть

IV

4 Поддержка и контакты

4.1 О программе/Контакты

DigSee SURE

Copyright (C) 2000-2002 DigSee Ltd.

All Rights Reserved

Все права на систему DigSee SURE (Дигси ШУРЕ) принадлежат компании "ООО" Дигси.

Все права на печатные материалы, информацию, размещенную в интернет, инструкцию пользователя элементы графического оформления и другие материалы принадлежат компании "ООО" Дигси.

Все права на любые другие яным образом не указанные составляющие системы DigSee SURE принадлежат компании "ООО Дигси".

Любое копирование установочных файлов, информации, документации, частей документации, информации, приведенной на наших сайтах в интернет, выполняемых программ возможно только с письменного согласия компании "ООО" Дигси.

Прочитать подробнее о поддержке пользователей .

Корпоративные контакты:

- Вопросы продаж sales@digsee.com
- Бизнес-развитие и сотрудничество admin@digsee.com
- Продвижение и Реклама info@digsee.com
- Отдел трудоустройства career@digsee.com
- Техническая поддержка support@digsee.com
- Партнерская программа partner@digsee.com

Общая обратная связь

Со всеми общими вопросами или комментариями, пожалуйста, посылайте e-mail на info@digsee.com

Прямой контакт с нашими сотрудниками.

Если вы знаете, имя сотрудника компании DigSee, и вы хотите напрямую связаться с ним, то структура наших e-mail адресов следующая имяфамилия@digsee.com.

Где имя и фамилия должны быть на английском языке без пробелов или апострофов.

Почтовый адрес

Главный офис: ООО "Дигси". Украина, Киев, Проспект Воссоединения 7А, офис 618

тел: +380-44-5510431

факс: +380-44-5594603

4.2 Техническая поддержка

В техническую поддержку системы DigSee SURE могут входить:

- обеспечение поддержки по электронной почте и в сети Интернет
- обеспечение поддержки по телефону
- круглосуточная поддержка
- горячий резерв
- поддержка оборудования
- выделенный специалист в компании на поддержку
- обеспечение бесплатными (или со скидкой) обновлениями программы
- обеспечение доработки системы под ваши нужды
- другие опции

Вы должны следовать соглашению на поддержку, заключенную с вашей компанией. Обычно мы поддерживаем наших клиентов **БЕСПЛАТНО** в течении 30 дней с момента покупки по электронной почте или в сети интернет.

Поддержка в сети интернет осуществляется по адресу

<http://www.digsee.com/rus/support/>

Или вы можете послать по электронной почте запрос

support@digsee.com

Вопросы, комментарии, предложения сообщения об ошибках и любые другие темы приветствуются на данный адрес!

Коммерческие предложения мы можете послать к нам по электронной почте по адресу admin@digsee.com, или связаться с нами любым удобным вам способом см. Контакты.

Внимание! Поддержка пользователей производится только в сети Интернет, если это не оговорено вашим индивидуальным контрактом. Пожалуйста, не звоните нам в офис, если это не предусмотрено вашим соглашением, или вы (еще) не являетесь нашим клиентом!

Обновляемые бесплатные новости

Наши программы постоянно развиваются и обновляются. Если вы хотите быть информированы о новых версиях наших продуктах, наших сервисах, то вы можете подписаться на получение бесплатной информации по e-mail. Мы не будем злоупотреблять вашим вниманием, и не будем передавать ваш контактный e-mail кому либо.

Чтобы подписаться на новости, достаточно послать сообщение со словом "News" в заголовке письма на адрес newsletter@digsee.com.

Надеемся что использование нашей программы будет приятным для вас и послужит процветанию вашего бизнеса!